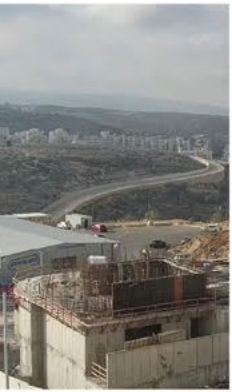


סוכות תשפ"ה במודיעין עילית

תנופה, שגשוג, פריחה, התחדשות

אירועי סוכות  
עמ' 46-56





תלמידים ההולכים ושבים אל בית תלמודם, אוטובוסים, כלי רכב, מוסדות ציבור, בתי כנסת, ישיבות, עסקים וחנויות. נדרשה כאן עבודה זהירה ומחושבת מבלי לקחת סיכונים, כדי לאפשר שגרת חיים לתושבי האזור, ויחד עם זאת למנוע את הסכנות הרבות שעלולות להתרחש כשעובדים עם כלים כבדים ומכשור מכני מסורבל בשטח צפוף ומאוכלס, עם צנרת פעילה ללא הפסקה שעלולה להתפוצץ בכל רגע ולהשבית את החיים באזור.

כמו לא די בכך, נוצרה מציאות חדשה בשטח עם פרוץ המלחמה שיצרה בארץ מצב חסר תקדים של היעדר פועלים ועיכוב בייצור ובאספקת חומרים. באתרי הבנייה בארץ וגם כאן בעירנו הכול עמד מלכת, וארך זמן עד שהקבלן הצליח להשיג פועלים, למצוא ספקים ולחזור לעבודה סדירה.

העבודות לוו בחשש גדול, עם יד על הדופק כל העת, שמא בזמן הביצוע ייפגעו צינורות תשתית, ולוודא שהתשתיות הישנות לא קורסות רגע לפני שנכנסו החדשות לפעולה. אכן, תושבי הרחוב עברו תקופת סבל לא קלה, ואנו שמחים בימים אלו לראות את קו הגמר בכניסתן לפעילות של תשתיות עירוניות חדשות ומשודרגות המשפיעות באופן נרחב על כל תושבי מודיעין עילית. בעוד חודשים ספורים נוכל לראות גם את השלמת הפיתוח- הרחוב הוותיק במהדורה חדשה.

בגיליון שלפניכם תתרשמו מהאתגרים הרבים ומתנופת הפיתוח וההתחדשות בשלל תחומים: שיפור המרחב הציבורי, לצד הסדרה ופיקוח לטובת התושבים. בתפילה שנזכה להמשך תנופת עשייה בנסים ונפלאות, בזכותכם. בשגשוג בכל תחומי העשייה העירונית, בזכותכם.

מועדים לשמחה!

**יציקה גולרטמן**  
ראש עיריית מודיעין עילית

# ישלמי צירנו היוקרתי,

תשפ"ד עמוסה ומאתגרת חלפה עלינו, רצופה בחסדי שמים ובניסים המלווים את עירנו. חג האסיף זמן שמחתנו, זהו המועד המתאים לשיחו בכל נפלאותיו.

אתגר מרכזי שצלחנו השנה בסייעתא דשמיא מיוחדת, הוא פיתוח רח' חפץ חיים. לשם המחשה נתבונן בתמונת מצב אופיינית בבתיים רבים כאן בעיר. נפל הפור, התקבלה ההחלטה: הדירה קטנה מלהכיל את המשפחה הברוכה, הצנרת כבר עשתה את שלה. זהו. מוכרחים להרחיב, להחליף את הצנרת מהיסוד: מים, חשמל, ביוב, גז. לבנות מחדש דירה שתתאים לצרכי המשפחה. ומה עכשיו? לכל ברור שהחלטה כזו משמעותה: לעבור בינתיים לדירה אחרת. אין אופציה לגור ולנהל חיים תקינים במקום בו מוחלפת הצנרת מן היסוד. ומי שבוחר להישאר תוך כדי ביצוע העבודות? מודע מראש למחרים שיאלץ לשלם, לאתגרי הבטיחות, למים שלא יזרמו בברזים ולגז שלא יהיה לבישול. לביוב שיתפוצץ וילכלך, לחשמל שיקרוס וישאיר את בני משפחה בעלטה.

מודיעין עילית נבנתה באופן לא מותאם לעיר בסדר גודל של 100,00 תושבים. ברחוב חפץ חיים, הרחוב הראשי בעיר, רוכזו התשתיות של כל השכונות בעיר עוד טרם הקמתן. גם אזורים מרוחקים מסתמכים על אספקת מים, ביוב וחשמל מרחוב אחד המהווה עורק חיים עירוני ראשי אך לא נבנה בהתאם. אכן, לפני היציאה לפרויקט התברר שהתשתיות ברחוב לקראת קריסה, וסובלות מרצף ארוך של פיצוצים ותקלות.

כשהתקבלה ההחלטה בעירייה לחדש את רח' חפץ חיים ידענו מראש שמדובר יהיה בפרויקט מורכב ומאתגר. כאן לא ניתן לבחור במעבר דירה לתקופת השיפוצים, ההרחבה והתוספות. לא ניתן 'להעביר דירה' את כל תושבי האזור. וכך התחלנו בפרויקט כאשר בשטח נוכחים גורמים רבים המושפעים מן העבודות: תושבים שרוצים להגיע לביתם ולצאת ממנו בבטחה, אלפי

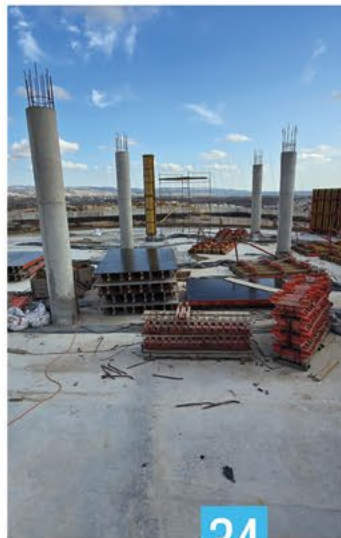




30

# טכנולוגיה בחותמת הכשר

חשבתם מה זה אומר?



34

# שפע מים



25

# סוכות ירוק יותר



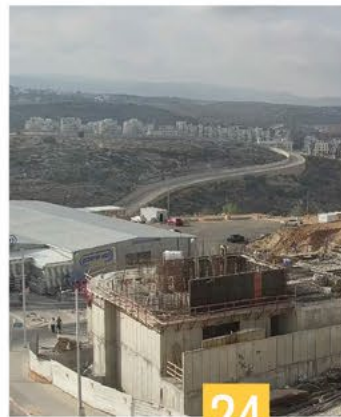
27

# שיר חדש מתנגן פה



23

# גז טבעי במודיעין עילית



24

# מקווה רש"י



20

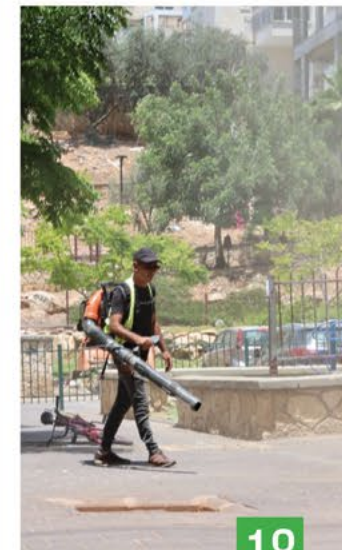
# פארק אקולוגי חדש באופק



16

# תו car

כך זה החל לנסוע



18

# נקי בזמן אמת

מעדכנים ושומרים  
על הניקיון



12

# מנהרה במודיעין עילית?



14

# קשה לחכות, שווה להמתין

סטטוס עבודות  
כביש 446 - מעקב



GROW TOGETHER

# עסקים צומחים במודיעין עילית

**קליקה, מרחב צמיחה עסקית לבעלות עסקים**

- חללי עבודה ומשרדים לעצמאיות במתחם הקליקה
- סדנאות וליוויים עסקיים
- מפגשי העצמה, פיתוח אישי ועסקי

**הצטרפו למעצמת העצמאיים והעסקים בעיר, ותהנו מהטבות, סדנאות ועדכונים לפני כולם.**

להצטרפות לקבוצת הכח העסקי ← [Klika@modil.org.il](mailto:Klika@modil.org.il)



# הודעה חשובה לבעלי העסקים בעיר

בהתאם לחוק העזר העירוני 'פתיחת עסקים וסגירתם' המושתת ומבוסס בהוראת רבני העיר על חיזוק ההלכה במרחב הציבורי ושמירת צביון העיר

## שעות הסגירה של עסקי מזון וקיוסקים כדלהלן:

<b>בערב שבת:</b>	בחורף: בשעה 13.00   בקיץ: בשעה 14.00   קיוסקים - שעתיים לפני שבת
<b>במוצאי שבת בקיץ:</b>	עד השעה 24:00
<b>בימות השבוע:</b>	בשעה 23.00
<b>בערב יום כיפור:</b>	כלל העסקים בשעה 18.00

**מיד לאחר החג תבוצע אכיפה כנגד עסקים המפרים את החוק ומהווים מפגע ומטרד לציבור**



**אם תעברו בשטח תראו:**

- 

התקנת קולטני ניקוז
- 

ריצוף מדרכה  
ואבני שפה
- 

ביצוע תשתיות  
תאורה ותקשורת.
- 

התקנת פחים  
טמונים

עקבו אחרי העידכונים על חסימת חניות ספציפיות לסירוגין.

**בעוד חודשיים נתקדם לשלב הרביעי והאחרון:**

- ביצוע מפרדה משודרגת
- גינון
- התקנת מעקות
- עיצוב מעגלי תנועה
- תאורה
- לאורך הרחוב

בסיום הפרויקט תהנו מרחוב משודרג ומחודש לרווחת התושבים.

**צפי לסיום העבודות: טבת תשפ"ה, ינואר 2025**

# חפץ חיים, הרחוב הוותיק במהדורה חדשה

אחרי חודשים של עבודה אינטנסיבית לפיתוח והחלפה של התשתיות ברחוב. מתקדמים אל שלב הגמר.

בימים אלו העבודה מתמקדת בצד המזרחי של הרחוב.

# פמילי

## זאת משפחה שכן בוחרים.

**תקראו, תבינו למה**

שם רכזת	טלפון	אזור ריכוז
רחלי עוזר	058-3263401	גן הדסים וקרית ספר
תרצה אולמן	058-3293405	גריין פארק וחפציבה
פסי ברייער	058-3263407	ברכפלד - אזור רשב"י
חדוה סופר	058-3263408	גבעה דרומית וקרית ספר
תרצה רוזנרטן	058-3293401	נאות הפסגה ונאות עילית
אסתר מהרשק	058-3263402	ברכפלד



"אין הזדמנות שנייה לשנות החיים הראשונות.

זה המוטו של כל מסגרות "בית יעקב", וב"פמילי" הוא מקבל ביטוי ייחודי:

**מעבר לעמידה מוקפדת בכל דרישות משרד העבודה והרווחה, אנחנו מובילים בס"ד בחשיבה ובעשייה למיקסום הפוטנציאל של הגיל הרך.**

מפתחים תוכניות לימוד וקידום מושקות וייחודיות, מציבים סטנדרטים חינוכיים וניהוליים גבוהים במיוחד, ומלווים כל מנהלת משפחתון באופן אישי ומעצים ליצירת מסגרת התפתחותית מושלמת לדור העתיד שלנו."

גב' ע. פייס, מנהלת חינוכי



ערכת נושא, בהפקה ייחודית של פמילי



הרב ישראל גולדקנופף נואם בכנס הפתיחה המושקע למנהלות המשפחתונים המוערכות של פמילי

"כבר מהרגע הראשון היה ברור שאנחנו, מנהלות המשפחתונים, מקבלות פה גב מקצועי עוצמתי ומנוסה, עם ליווי והדרכה, תוכניות חינוכיות מושקעות וכל הכלים לניהול משפחתון מושלם שמפתח, מטבח ומקדם כל ילד.

ובתוך המקצועיות הזו, יש כל כך הרבה לב ונשמה! כל כך הרבה כבוד אמיתי אלינו ואל השליחות שלנו!

משקיעים בנו: ימי עיון מקצועיים, כנסים מעשירים, ואפילו מתנות ופינוקים. פמילי זאת המשפחה החדשה שלנו, והיא המשפחה הכי טובה בעיר."

ע' מנהלת משפחתון "פמילי"

"תמיד העדפתי לשלוח את האוצרות שלי למשפחתון - מסגרת ביתית חמימה ואישית, עם דמות מטפלת אחת, קבועה ויציבה.

**השנה למדתי שהטוב ביותר יכול להיות טוב הרבה יותר. השנה, הילדה שלי נכנסה למשפחתון של "פמילי" וכולנו לא מפסיקים להתפעל!**

המשפחתון מעוצב מדהים, יש בו סדר יום מלא כמו במעון, התפריט מושקע ברמות - עם כל אבות המזון. ויש לנו גם אוזן קשבת ותקשורת נוחה עם הרכזות והנהלה. נכנסנו למשפחה טובה, במלוא מובן המילים!"

אמילי דה מיר



כן, כך נראה משפחתון של פמילי!

שנת הלימודים תשפ"ה נפתחה במודיעין עילית בסימן פיתוח ה'חינוך: רשת "פמילי" של בית יעקב הופקדה על ניהול 190 המשפחתונים בעיר, וכולנו מרוויחים: המנהלות, ההורים, וכמובן - הילדים. בואו להכיר את העולם הכי משפחתי שיש!

# שותפים למעקב אחר התקדמות כביש הגישה הנוסף לעיר? מילון מונחים הכרחי עבורכם:

**1 כביש 4431**  
כביש גישה נוסף לעיר המחבר את מודיעין עילית משד' בית שמאי לכביש 443 באזור מעבר מכבים. לכביש המתוכנן כבר הוגדר מספר: 4431, והוא מהווה חלופה לכביש 446 המוביל היום לעיר מצומת שילת.

**2 המנהל האזרחי**  
גוף צבאי שמנהל מטעם מדינת ישראל, את הפעילות האזרחית כגון פיתוח ובנייה ואיכות סביבה ביהודה ושומרון. מהווה כעין גוף מכפיל למשרדי ממשלה ומנוהל באמצעות קציני מטה לכל נושא.

**3 מחוז מרכז**  
אחד משבעת מחוזותיה האדמיניסטרטיביים של מדינת ישראל. שטחו של המחוז 1,293 קילומטר רבוע והוא כולל רשויות רבות כמו לוד, רמלה, מודיעין וחבל מודיעין.

**4 רשות הטבע ומחוז מרכז**  
ארגון ארצי המופקד על שטחי הגנים הלאומיים ושמורות הטבע בתחום מחוז מרכז.



# מנהרה במודיעין עילית?

כביש 4431<sup>(1)</sup> עבר במהלך השנה החולפת 6 דיונים של ועדת המשנה להתנגדויות<sup>(9)</sup>, לשמיעת כ-600 התנגדויות שהוגשו במסגרת הליך האישור הסטטוטורי של מועצת תכנון עליונה ביו"ש<sup>(6)</sup>.

מספר כה רב של התנגדויות הינו חסר תקדים, ומשקף עוצמה גבוהה של התנגדות, בעיקר מצד הגופים הירוקים<sup>(8)</sup>. עמותות פרטיות וארגונים מוסדיים שגורסים כי הכביש יפגע במרחבי הטבע מבחינת סביבת המחיה של בעלי החיים במקום, ובמיוחד הצבי הארץ ישראלי.

חשוב לציין כי העמדה הנחרצת נגד הכביש הייתה ידועה למתכננים, וכמענה לכך במסגרת התכנון שולב גשר בגובה של כ-10 מ' מעל נחל מודיעין המאפשר את מעבר הצבאים. למרות זאת, כזכור, בשנת 2022 יזמו הירוקים דיון בוועדת הפנים והגנת הסביבה בכנסת במטרה ליצור תהודה ציבורית למאבק בכביש ולעצור את קידומו, אולם היזומה לא צלחה והכביש המשיך להתקדם. התכנון **קבל את אשור קמ'ט (קצין מטה) רשות הטבע והגנים של יו"ש**<sup>(7)</sup> ואף זכה להסכמה של ועדת התכנון העליונה ביו"ש. בחודש 8/2024, התקבלה החלטת ביניים של ועדת המשנה להתנגדויות ביו"ש<sup>(9)</sup> המציפה את סוגיית אזור המחיה של הצבאים ומבקשת מצוות התכנון השלמות ומתן חלופות לתוואי שיצמצם את הפגיעה האקולוגית בשטח. בניגוד להתקדמות בוועדת התכנון העליונה ביו"ש<sup>(6)</sup>,

**4.2 ק"מ**

**600 התנגדויות**

**אישורים כפולים מ-2 רשויות ממשלתיות מאשרות**

**3 רשויות מקומיות שהכביש יעבור בשטחן כביש אחד.**

רשות הטבע והגנים<sup>(4)</sup> במחוז מרכז<sup>(3)</sup>, אשר הכביש המדובר עובר גם בשטח המצוי תחת אחריותה, הובילה התנגדות נחרצת לתוואי המוצע. נציגיה אף סירבו להיפגש עם ראש העיר בנושא. רשות הטבע הינה גוף ממשלתי רשמי, והתנגדותם היוותה אבן נגף משמעותית בקידום הכביש, והייתה חשיבות קריטית ליצור עמם שיתוף פעולה.

בערב תשעה באב, חל מפנה: לראשונה נענו נציגי רשות הטבע והגנים לדרישת ראש העיר להיפגש עמם בנושא. בשל החשיבות הקריטית של העניין התקיימה הישיבה במועד לחוץ זה. **בעקבות הישיבה, הושגה פריצת דרך בהסכמה לשיתוף פעולה מצד רשות הטבע והגנים, כאשר נציגיה ציינו כי 'למודיעין עילית יהיה כביש'. הרעיון שעלה הוא מנהור שיתחבר לגשר מתחת לפני השטח עד ליציאה באזור כפר רות, כדי לאפשר מעבר בעלי חיים ולצמצם את הפגיעה האקולוגית.**

חלופת המנהור כרוכה כרוך עלויות גבוהות במיוחד אולם אין ברירה, לא ניתן להתקדם ללא תמיכת רשות הטבע. תכנית זו מונחת כרגע על שולחן המתכננים העמלים להגיש תוואי שיפחית את עצמת ההתנגדות של הירוקים, עד לאישורה ע"י הוועדה<sup>(5)</sup>.

כאמור לאחר הדיונים בוועדה לתכנון מחוז מרכז<sup>(3)</sup>, עדיין צפוי הליך ממושך והתנגדויות נוספות, אך אנו סבורים כי שתוף הפעולה עם רשות הטבע יוביל לפריצת דרך, ויהווה עילה מוצדקת במידה וארגוני הירוקים יגישו בעתיד תביעות בבתי משפט נגד הקמת הכביש.

**5 ועדה לתכנון ובנייה מחוז מרכז**

זרוע של מינהל התכנון (שפועלת תחת משרד הפנים) שדנה בתוכניות בינוי, ובסמכותה לאשר ולתת תוקף לתוכניות במדינת ישראל בתחום מחוז מרכז.

**6 ועדת תכנון עליונה ביו"ש**  
זרוע של המנהל האזרחי מטעם הצבא שבסמכותה לאשר ולתת תוקף לתוכניות בתחום מחוז יהודה ושומרון.

**7 קמ"ט רשות הטבע והגנים ביו"ש**  
קצין מטה הממונה מטעם המינהל האזרחי והמופקד על ניהול שטחי הגנים הלאומיים ושמורות הטבע בתחום מחוז יהודה ושומרון.

**8 הגופים הירוקים**  
ארגוני סביבה שמאלניים אשר משקפים אג'נדה של קדום ערכי איכות סביבה והתנגדות לבנייה וסלילת כבישים באזורי טבע.

**9 ועדת התנגדויות**  
הגשת התנגדויות הינה חלק מהליך התכנון בוועדה לתכנון ובנייה. הוועדה מאפשרת לבעלי עניין הרואים עצמם נפגעים מהתוכנית להגיש הסתייגויות ולהשמיע את התנגדותם. בכל ועדת תכנון קיימת ועדת משנה להסתייגויות- הן בוועדה של מחוז מרכז והן בוועדת התכנון העליונה ביו"ש.



עבודות במקטעים שונים של הכביש:

בצד ימין של הכביש ממודיעין עילית עד חשמונאים, מוקם קיר תמך שנותן תמיכה לכביש הקיים ויאפשר להרחיב אותו באזור בו בוצעו חציבות.

בצד שמאל, בקטע הכביש בין צומת מודיעין עילית לחשמונאים מכיון הכניסה לעיר, הוכנה תשתית חדשה לקו בזק לאורך כל המקטע. כעת חברת בזק נדרשת לבצע את עבודות ההשחלה, פרויקט מורכב שיאריך חמישה חודשים. מדובר בקו הראשי של תקשורת בזק לכל העיר ולכן העבודה מתבצעת בזהירות הנדרשת, ובנוסף עובר במקום גם קו בזק צבאי מה שדורש תיאום מול הצבא.

אנו נמשיך ונעדכן אתכם בקידום הפרויקט עד להשלמתו.



צומת שילת.

בצד המזרחי של הכביש, בקרבת נחל מודיעין, ניצבים עמודי מתח גבוה בתוואי בו מתוכנן הגשר, ויש להעתיקם למיקום אחר. חברת נתיבי ישראל פנתה לעירייה כדי לסייע לה בנושא הבירוקרטיה מול חברת החשמל, ואכן העירייה נפגשה עם חברת החשמל שהתחייבה לזרז את התכנון וההעסקה.

מלבד הקמת הגשר, בימים אלו מבוצעות



סטטוס עבודות כביש 446 - מעקב:

# קשה לחכות, שווה להמתין

לאפשר תחתיו מעבר בעלי חיים, ונדרש גם למעבר רכבי הצלה וכיבוי אש במקרה של שריפה ביער.

לאחר הנפת הקורות והקמת הגשר מעל הצד המערבי, תוסט התנועה לחלק הגשר הבנוי ויתחילו עבודות חציבה להרחבת הכביש בצד המזרחי. לבקשת העירייה ובמטרה ליצור הקלה זמנית כבר עתה בשלב הביניים ולא לחכות לסיום הפרויקט, יתאפשרו גם בזמן הסדר התנועה בצד המערבי של הגשר שלושה נתיבים - שניים ליוצאים ממודיעין עילית ואחד לנכנסים. בכך תורגש הקלה על צוואר הבקבוק היוצר את הפקקים בעיר ומחוצה לה. בהמשך יתחבר הגשר לנתיבים שכבר קיימים כיום מלפיד עד

לקראת החג, שוחחנו עם גב' טוביאס, מנהלת פרויקטים מחוז מרכז בחברת נתיבי ישראל, ועם מר אסף נאמן מנהל הפרויקט בחברת ספיבק הנדסה. הם מספרים על העבודות, לוחות הזמנים, ובעיקר - מביאים את הבשורה: עד חצי שנה מהיום, יהיו שני נתיבים ליוצאים מהעיר מחשמונאים עד לפיד-הקלה משמעותית בפקקים.

בחודש הקרוב יגיעו קורות הגשר אל שטח ההתארגנות מעל נחל מודיעין. לבקשתנו ביצעו את הייצור של שני צידי הגשר - מזרחי ומערבי - במקביל, כדי לחסוך חודשים של המתנה ולמנוע עיכובים לפני הנפה של הצד המזרחי. הגשר מוקם לדרישת הירוקים כדי



# תו-CAR

## פרויקט תו חניה יצא לדרך!

בשעות עומס, החנייה באזורי המגורים מתאפשרת רק לבעלי תו המעיד על מגורים באזור. כל אזור בעיר יקבל אות מזהה. הנתונים מסונכנים במערכת דיגיטלית - הרכב מזהה כזכאי לחניה באזור זה באמצעות סריקת מספר הרכב במסופון.

### היכן יחנו אורחים?

במקביל לפרויקט תו חניה, העירייה מקדמת הקצאת חניות אזוריות עבור אורחים ובאי הרחוב.

### שעות פעילות 'תו car'

בשעות שנבחרו לאחר למידת השטח וזווה כשעות בהן קיים עומס תנועה ומחסור בחניות, ובהתאם לתמרור המוצב באזור.

### למה התו וירטואלי?

המדיניות בארץ ובעולם היא להפוך תו חניה לוירטואלי, כדי לשמור על פרטיות בעל הרכב, כמו מדבקת הטסט שכבר נעלמה מהעולם.

## מי מקבל תו תושב?

רשום במשרד הפנים כתושב הרחוב

רשום כמחזיק בנכס ברחוב ע"פ ספרי הארנונה

תושב בעל רכב בבעלותו

ייתן אישור זמני במקרים הבאים:  
 • רכב שכור לטווח ארוך • תושב חדש • רכב ממקום העבודה

## מתי 'תו car' יגיע לרחוב שלי?

נעדכן באמצעות מנשר אישי לתיבת דואר, ובנוסף המידע יפורסם במקומונים, מודעות רחוב והודעות קוליות.



# תו car

## כך זה החל לנסוע

הרחוב, יזמה העירייה את פרויקט 'תו car' - תו חניה אזורי.

הפרויקט יצא לדרך ברחוב 'שדי חמד' כפילוט.

שיתוף פעולה של בעלי הרכבים בעיר בהגשת בקשה לתו חנייה מאפשר לעירייה ללמוד את הנתונים, להפיק לקחים, למצוא פתרונות לצרכים בשטח, ולהתקדם בביצוע יעיל של הפרויקט ברחובות נוספים בעיר.

מספר כלי הרכב בעיר זינק משמעותית בשנים האחרונות, מ-3763 בשנת 2019 ל-5,216 בשנת 2022.

בנוסף לזאת, העיר הפכה למטרופולין גדול: כלי רכב רבים מגיעים מידי יום מחוץ לעיר לבתי כנסיות, כוללים, ישיבות ומרכזי מסחר, מה שיוצר עומס תנועה באזורים מרכזיים.

כדי לפתור את בעיית העומס ואת תופעת החניה של מבקרים רבים במקום דיירי



# Mgroup

## נכנסנו לתמונה

שמחים לסכם שנה של הפעלת שירותי פיקוח במודיעין עילית כדי לשרטט כאן תמונה בטוחה ומוסדרת יותר, לרווחת התושבים.

קצת עלינו: הקבוצה מספקת סל שירותים מקיף לניהול מערך הפיקוח העירוני ונחשבת למובילת תחומי הפיקוח והבקרה בארץ הודות לכוח אדם מיומן, ניסיון רב לצד מערכות טכנולוגיות מתקדמות.

### האכיפה מתמקדת בנושאים המהווים סכנת חיים ויוצרים מטרד ומפגע במרחב הציבורי

#### חניה

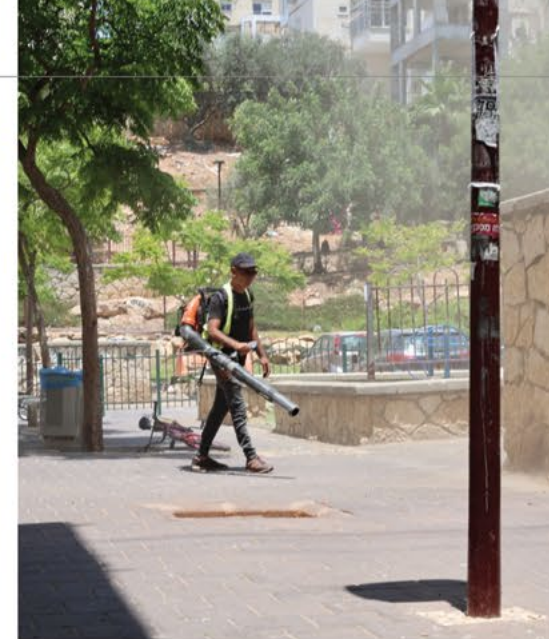
חנייה מסוכנת - במיוחד באדום לבן, על מדרכות ובתחנות אוטובוס

#### מפגעים ומכשולים במרחב הציבורי

- ⊗ פסולת מבתי עסק
- ⊗ ניקוז לשטח ציבורי
- ⊗ משטחי סחורה בשטח ציבורי
- ⊗ שפיכת מי ביוב לשטח ציבורי
- ⊗ קרטונים
- ⊗ פגיעה ברכוש ציבורי כגון: הרס ריצוף מדרכה בשל בניה
- ⊗ הפעלת קיוסקים לאחר זמן הסגירה
- ⊗ הצבת חומרי בנין ופסולת בשטח ציבורי

האכיפה מתבצעת כמענה לפניית תושבים למוקד 107 בנושאי מפגעים ומיקומם ובהתאם לסדרי עדיפויות של דחיפות, חומרת המפגע ורמת הסכנה

שמרו על המרחב הציבורי ממפגעים המהווים מכשול לציבור ומחניה המסכנת חיים



# נקי בזמן אמת

## מעדכנים ושומרים על הניקיון

לצורך כך שולשה מצבת העובדים ונבנתה תוכנית עבודה אפקטיבית המחלקת את העיר לאזורים, לכל אזור צוות קבוע המכיר אותו היטב ומבצע מעקב צמוד, ולכן גם יכול לשמור על ניקיון וטיפול עקבי וברמה גבוהה.

כיוון שהעיר גדולה ועמוסה ובאופן טבעי הצוות אינו יכול להיות בכל המקומות בו זמנית, אנחנו זקוקים לכם כשגרירים: מחכים לעדכונים שלכם בזמן אמת.

בשיתוף פעולה רואים תוצאות.

**ש**מתם לב לפסולת שלא פונתה? גינה לא נקייה? קרטונים ומשטחים אחרי מכירה שכונתית מאורגנת? עגלות ואופניים נטושים? בואו לעדכן!

עדכנו בזמן אמת את מוקד 107, וצוות האזור הייחודי יטפל בפנייה.

### צוות הניקיון החדש, נעים להכיר!

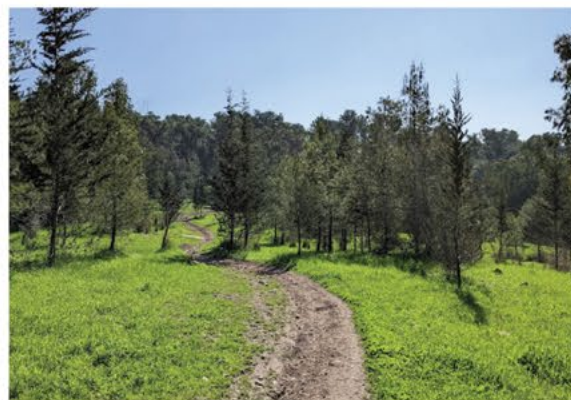
במהלך התקופה האחרונה הובילה העירייה מודל ניקיון חדש בסטנדרט גבוה.

כמו מצוק שילת ונחל מודיעין, ויהווה מוקד טיול מהנה ונגיש לתושבי העיר.

מטבע הדברים ייקח זמן עד שתוכלו לצעוד במסלול שנקודת המוצא שלו ממש כאן, מתחת לבית. אולם מדובר בבשורה אמיתית כשלראשונה מתקדם תכנון של מרחב ירוק טבעי ענק לרווחת התושבים. יש למה לחכות!

**המסלול יציע למטיילים:**

- שביל להולכי רגל
  - מסלול אופניים
  - אזורי מנוחה ועצירה עם שולחנות מוצלים.
  - מצפורים לצפייה בנוף המדהים בסביבה.
- המסלול יכלול נקודות עצירה מעניינות-



ממודיעין עילית לנאות קדומים:

# פארק אקולוגי חדש באופק

והחברה לפיתוח מודיעין עילית, נציגי חבל מודיעין, קרן קיימת לישראל והחברה המנהלת - פיטלסון שילה יעקובסון אדריכלים, וכן אדריכל נוף שי אילון, לצורך התקדמות לתכנון מפורט.

**במבט לעתיד- מה יכלול השביל?**

הפארק הממוקם באזור מוצל עם מזג אוויר נעים, יציע מסלול עם נגישות רבה למטיילים, משפחות, ילדים ועגלות.

שיתוף פעולה בין מודיעין עילית, מועצה מקומית חבל מודיעין והקרן קיימת לישראל, יתוכנן פארק ציבורי אקולוגי בפיתוח טבעי- ללא שימוש באלמנטים תעשייתיים. הפארק יהווה נקודת מוצא לשביל בין מודיעין עילית לנאות קדומים דרך יער בן שמן- לאורך 6 ק"מ(!!!).

בכ"ו באלול, 29.9 נערך סיור בשטח המוצע לפארק הירוק החדש במודיעין עילית, עם כלל השותפים בקידום המרחב הירוק החדש: נציגי העירייה



# גז טבעי במודיעין עילית

משמעותית: לאחר פגישה שהתקיימה בין ראש העיר לשר האנרגיה מר אלי כהן, נתן השר הנחיה לנתג"ז ורשות הגז להתחיל בתכנון קו הולכת גז למודיעין עילית, כך שיוכלו להניח אותו מיד עם השלמת החקיקה. בהתאם לכך התקיימה ישיבת עבודה של החברה לפיתוח מודיעין עילית לקידום צינור הגז. הישיבה התקיימה בנוכחות מר משה גראזי יו"ר רשות הגז הטבעי, ונציגי נתגז: מר שלמה קרסנר סמנכ"ל הנדסה, מר נתי מנור מנהל מחלקת תכנון באגף הנדסה ומר יוגב שמיר מנהל פרויקטים במחלקת תכנון. בישיבה סוכם כי בהתאם להנחית השר, החברה הזכיינית תתחיל בתכנון סטוטורי של הקו, במימון משרד האנרגיה. לצורך מעקב וקידום רציף של הפרויקט נקבעו אחת לחודשיים ישיבות סטטוס בין עיריית מודיעין עילית, רשות הגז ונתגז.

**ח**יבור גז טבעי למודיעין עילית הינו יעד עירוני חשוב, לצורך הקמת תחנה לייצור חשמל בגז- מיזם כלכלי שיביא הכנסות ומשאבים לעיר ובנוסף ישמש גם לייצור בעת חירום. הגז מהווה חלופת אנרגיה מועדפת, ירוקה וידידותית לסביבה.

אמנם ביהודה ושומרון עדיין לא קיימת חקיקה שמאפשרת חיבור לרשת ההולכה של גז טבעי, אולם במקביל לקידום החקיקה, פועלת העירייה מול משרד האוצר, משרד האנרגיה, רשות הגז והמנהל האזרחי להקמת הקו. העירייה ביקשה להחריג את מודיעין עילית ולצרפה לתכנון של נתגז- החברה הממשלתית שהינה הזכיין הפועל באזור המרכז ממש בצמוד לעיר, ולאשר לה באופן מיוחד תכנון של קו הולכת גז. בכך יתקצר ההליך בשנים ארוכות.

בחדשים האחרונים הושגה פריצת דרך





**קריאת ספר**  
הספרייה העירונית במודיעין עילית



## שנה חדשה בקריאת ספר

**שעות הפתיחה בחודש תשרי**

הספרייה סגורה	ערב ראש השנה - כ"ט באלול ערב יוה"כ - ט' בתשרי ערב סוכות - י"ד בתשרי חול המועד סוכות יום שישי כ"ג תשרי - אסרו חג
הספרייה פתוחה לבנות בלבד בין השעות 10.00-15.30	יום שלישי - כ"ח באלול
הספרייה פתוחה לבנות בלבד בין השעות 10.00-15.30	יום חמישי - ח' בתשרי
הספרייה פתוחה לבנים בלבד בין השעות 13.00-14.30	יום ראשון ד' תשרי - צום גדליה
הספרייה פתוחה לבנות בלבד בין השעות 10.00-15.30	יום שלישי - י"ג בתשרי

**מיוחד, לכבוד החג!**  
כל חודש תשרי ניתן לשאול ספר קריאה נוסף וספר ביוגרפיה בנוסף לשאר פריטי ההשאלה.

**הארכת השאלה:**  
1. בטלפון 08-6668-900 שלוחה 2.  
2. באמצעות הדואר האלקטרוני, שולחים דוא"ל עם המילה 'הארכה' לכתובת sefer@modil.org.il

**תשלומים:** יש לחייג למערכת אשראי העיר: 08-301-2222 ולבצע את התשלום על פי ההוראות.

**לעדכונים בשעות הפתיחה:** טלפון 08-6668-900 שלוחה 1.

**שנה טובה כתיבה וחתימה טובה!  
צוות הספרייה**



נאות דשא בשד' פונוביז, ירוק בגרין פארק



# סוכות ירוק יותר

# מקווה רש"י



כיכר שאגת אריה קצות החושן



כיכר בית הלל



כיכר מסילת ישראל אורחות צדיקים



כיכר שערי תשובה מסילת ישראל

רמב"ן לא נעצרו לרגע. העירייה גייסה פועלים סיניים שהמשיכו בהקמת השלד, מה שייקר את העלויות ב-30% מעבר לתכנון המקורי, הכולל השקעה תקציבית אדירה בסך 30 מיליון ש.

המקווה -בשטח של 2000 מ"ר- מתקדם בצעדי ענק בליווי מיטב אנשי המקצוע, וכעת הוא לקראת גמר השלד. בשלב הבא יתחילו בעבודות פנים וגמר עד להשלמת הפרויקט בתכלית הנוי וההידור.

**א**חד התחומים שספג מהלומה כבדה במלחמת חרבות ברזל הוא ענף הבנייה. עבודות בנייה בכל הארץ נעצרו בשיאן בהיעדר כוח אדם ובמציאות של עיכובים משמעותיים באספקת חומרי בניין.

גם במודיעין עילית הכול קפא. עבודות שיפוץ והרחבה נעצרו באחת, כאשר מאות משפחות נותרו בחוסר ודאות למשך חודשים ארוכים. גם בתחום החינוך עמדה העירייה בפני מציאות חדשה: כיתות רבות שהיו אמורות להיות מוכנות לפתיחת שנת הלימודים, ולתת מענה לגידול המשמעותי בחינוך הרגיל ובחינוך המיוחד, לא נמסרו לעירייה.

למרות הכול, עבודות הבינוי במקווה הענק הממוקם בפינת הרחובות רש"י-



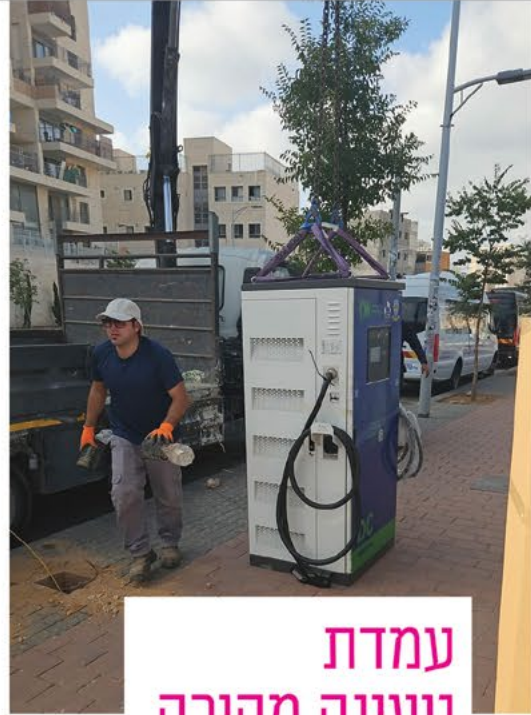


# שיר חדש מתנגן פה

בחצר אשכול הפיס הוצבו מתקנים מוזיקליים לחווית נגינה וצלילים לילדים.

מבקרים באשכול הפיס? עוברים באזור? כאן תתנסו בנגינה בתופי קונגס, מטאלופון צלילים ותוף לשונות.

בקרוב יגיעו עוד כלי נגינה מיוחדים, להנאתכם.



עמדת טעינה מהירה לרכבים חשמליים, רח' בית שמאי



פחים טמונים ברח' חפץ חיים



בקרוב באזורים נוספים בעיר



חצר לימודית בבית הספר מעלות בת שבע



חצר לימודית בבית הספר נתיבות דעת



חצרות חדשות ומרהיבות בבתי הספר מעלות בת שבע ונתיבות דעת





# לוח זמנים חורף תשפ"ה

פתיחת מערכת: יום שני כו' בתשרי, בשעה 12:00  
פתיחת הסטודיו: יום ראשון ב' בחשוון

שעה	ראשון	שני	שלישי	רביעי	חמישי	שישי
בוקר	08:30	פילאטיס נ. ליהמן	עיצוב לאטיס ח. רוט	* עיצוב נערות נ. פפנהיים בשעה 7:30	פילאטיס ח. רוט	עיצוב דינאמי ח. רוט
	09:30	בונה עצם +50 ! קליין	אחרי לידה ** ! קליין	ח. רצפת אגן ! קליין	בונה עצם ! קליין	יוגה מ. רייזנר (רישום נפרד)
	10:30	בונה עצם +50 עם כסאות ! קליין				
ערב	17:10	אירובי ועיצוב נערות נ. פפנהיים				
	18:10	אירובי ועיצוב נערות-מתקדמות נ. פפנהיים				
	19:10	עיצוב דינאמי נ. פפנהיים	פילאטיס ח. רוט	פילאטיס ח. רוט	פילאטיס ח. רוט	מוצ"ש
	20:10	לפני לידה ! קליין	עיצוב דינאמי ח. רוט	פילאטיס מתחילות ש. משה	אירובי + עיצוב ח. רוט	עיצוב דינאמי נ. פפנהיים
21:10	חיזוק ר. אגן והשרירים ! קליין	פילאטיס ח. רוט	עיצוב דינאמי ש. משה	פילאטיס ח. רוט	עיצוב דינאמי נערות נ. פפנהיים	



\* השיעור ביום שלישי בשעה 7:30 כ-40 דק'  
\*\* בשיעור אחרי לידה שמרטפית לשרותכן

לשיעורים לפני / אחרי לידה



99 ₪ לחודש  
פעם בשבוע  
לחברות מכבי 69 ₪



89 ₪ לחודש  
פעם בשבוע  
לחברות מכבי 59 ₪

75 ₪ לחודש  
פעם בשבוע  
לחברות מכבי 45 ₪

130 ₪ לחודש  
פעמיים בשבוע  
לחברות מכבי 100 ₪



חשון-אדר (5 חודשים)

לתושבות מדיעין עילית בלבד!  
ההרשמה לנערות לשיעורים המיועדים להן בלבד.

לפרטים נוספים משרד המתנס בטל' 08-6668-615  
בין השעות 9:30-13:00 ניתן להשאיר הודעה

לפניות ולקבלת מערכת שיעורים ניתן לפנות למייל:  
sport@matnas.org

ההרשמה במערכת אשראי העיר  
**08-301-2222**

שלוחת  
סטודיו  
ספרינט

# בריא, חזק ומלא אנרגיה חורף תשפ"ה בספרינט



יוגה- משלבת טכניקות ותרגילים  
שמטרתם לאזן את הגוף והנפש.

חדש

## שיעור יוגה ייחודי!

השיעור יתקיים בימי חמישי בשעה 9:30 בבוקר  
עם המורה המקצועית מ. רייזנר

מיוחד בשבילך! רוצה להרגיש ולהתחבר...  
שיעור מבוא ביום חמישי כ"ט בתשרי בשעה 9:30 בבוקר.  
עלות שיעור נסיון 25 ₪

מבוטחות מכבי 100 ₪ לחודש  
(אין כפל הנחה בסטודיו)

130 ₪ לחודש  
\* 5 חודשים

מס' מקומות מוגבל

הרשמה מראש בטל' 08-6668-615 ניתן להשאיר הודעה

המערכת תפתח להרשמה ביום שני כ"ז בתשרי  
פתיחת הסטודיו: יום ראשון ב' בחשוון

\*חודשים תשרי וניסן הסטודיו סגור

להרשמה לשאר השיעורים במערכת אשראי העיר עייני בפרסום טבלת השיעורים.

שלוחת  
סטודיו  
ספרינט  
**08-301-2222**



## לשמיעת התראות 'צבע אדום'



### אישי -

להצטרפות לקבלת צינתוק  
לטלפון הנייד בעת התראה  
באזור המגורים  
יש להירשם למוקד ההתראות  
בטלפון **03-30-444-00**  
שלוחה **4**



### ציבורי -

צופרי פיקוד העורף הפרוסים  
ברחבי הארץ.  
לתשומת ליבכם:  
מיועד למי שנמצא מחוץ  
למבנה.

## מתקפת הסייבר במודיעין עילית

מתקפת סייבר דומה במהותה לפריצה לדירה, אך מתרחשת במרחב הדיגיטלי. התוקפים, המונעים מכוונת זדון, פורצים למערכות המחשבים במטרה לגנוב ולהשמיד מידע רגיש כמו מספרי אשראי, סיסמאות ומידע אישי. מתקפת סייבר עלולה לשבש תשתיות של מוסדות ציבוריים, עסקים, בתי חולים, ואפילו מדינות. לעיתים דורשים התוקפים כופר עצום תמורת סיום המתקפה והשבת המידע.

בחודש שבט השנה, מודיעין עילית חוותה מתקפת סייבר על ידי גורמים עוינים אשר הרשויות עדיין בודקות את זהותם ואת המניע לפעולתם. המתקפה כוונה לפגיעה בתשתיות קריטיות והוצפנו כמויות מידע אדירות, ללא דרישת כופר. בחסדי שמים, בזכות תגובה מהירה ומקצועית של האגף למערכות מידע והגנות מיוחדת שהותאמו במיוחד למידע הרגיש, לא נגרם נזק והמידע לא דלף החוצה. לאחר תקופה מאתגרת חזרו כל המערכות לפעולה תקינה.



# טכנולוגיה בחותמת הכשר

## חשבתם מה זה אומר?

גם נושא שיפור השירות לתושבים מעורר אתגר. עיר חכמה כבר מזמן אינה רק טרנד חולף. הגשת מסמכים בפקס לרוב מסורבלת, וקבלת קהל פרונטלית לרוב לא נדרשת. חלק ניכר מהפיתוחים המוצעים בשוק מתבססים סריקת ברקודים ושימוש באפליקציות שונות. אגף מערכות מידע עמל על מציאת פתרונות רלוונטיים המשלבים חדשנות, יעילות ונוחות, וכל זאת באמצעות תקשורת מאושרת בלבד.

**א**גף מערכות מידע מהווה חלק בלתי נפרד מכל עירייה ומטרתו להנגיש טכנולוגיות חדשניות לשיפור וייעול העבודה לטובת התושבים. האתגר העומד בפני האגף בעירנו הוא כפול: מצד אחד, לספק לעובדי העירייה, המתנ"ס והחברה הכלכלית כלים מתקדמים שיאפשרו להם לעבוד ולתת שירות בצורה יעילה ונוחה. מצד שני, להבטיח כי כל הפתרונות הטכנולוגיים יהיו מאושרים ומותאמים לרמת הסיכון הגבוהה שזכתה אף להכשר מאת לשכת הרב.

תושבי מרומי שדה כבר

# מרגישים חדש באזור

בחודשים האחרונים החלה עבודה אינטנסיבית לפיתוח פארק מהנה וירוק לרווחת התושבים ולהנאת הילדים. העבודה מתבצעת תוך שימת לב לשמירה על שגרת החיים של תושבי האזור והימנעות מסגירה של המעברים בין הרחובות.

מה מצפה לנו בפארק:



משטחי דשא וירוקים



שבילים צבעוניים מצויירים למשחק, להליכה ורכיבה



מתחם מתקני משחק לילדים



שדרוג התשתיות הקיימות לחדשות



תאורה חדשה ומצלמות אבטחה



מתחם פרגולות מוצל ופינות ישיבה

בעוד 8 חודשים סיום הפרויקט הצפוי, מוזמנים לבקר.



# של מי המגבון הזה?



הוא גרם לסתימות ביוב במיוחד בערבי שבת וחג

בשל סתימות ביוב חוזרות ונשנות בשנה האחרונה טופלו ע"י עובדי אגף המים והתיעול

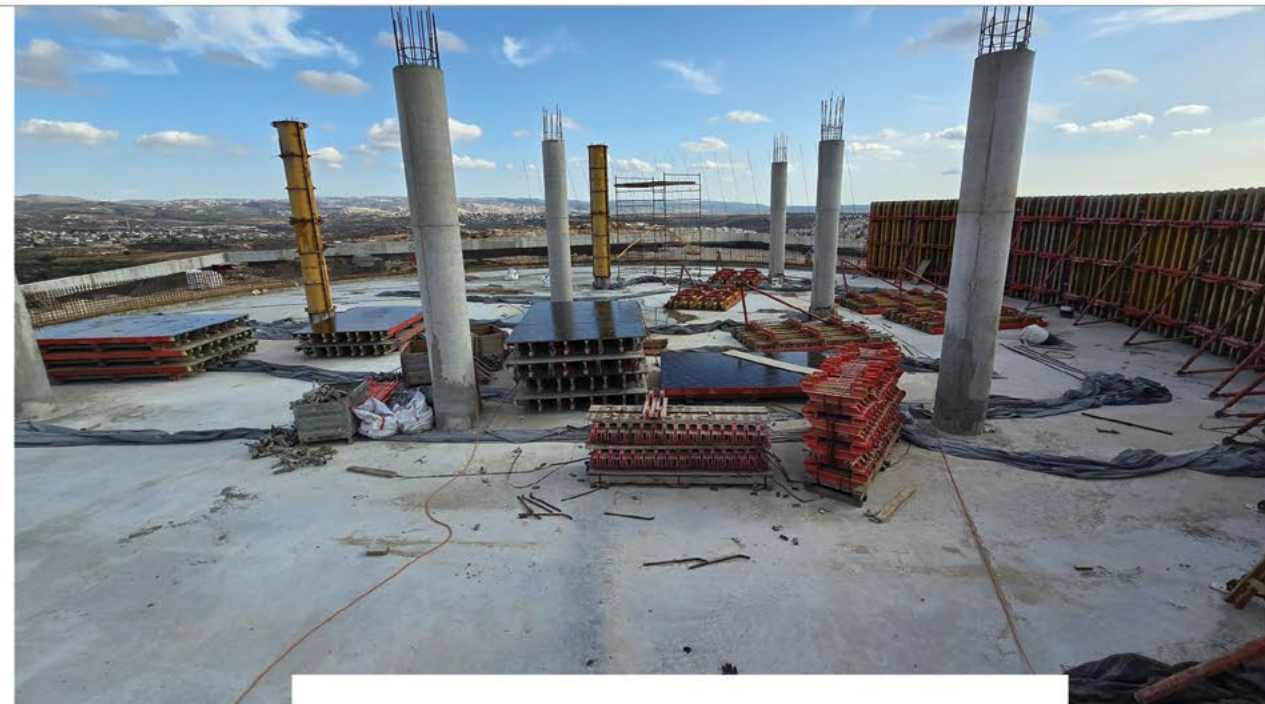
## 500 טון של מגבונים בצינורות הביוב

---

מגבונים מכל סוג אינם מתכלים סותמים את צנרת הביוב הפרטית והעירונית גורמים לנזקים חמורים למערכות השאיבה, להצפות ביוב ולסתימות המשפיעות על שכונות שלמות, במיוחד בערבי שבת וחג.

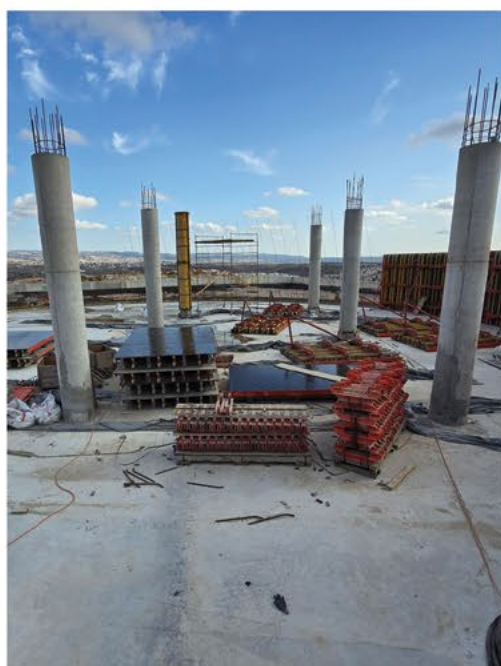
נוהגים באחריות, נמנעים מלהזיק:

מגבון לח - רק בפח



# שפע מים

בכניסת השבת, ההפעלה עוברת למשאבה הקטנה כדי שלא ייווצרו פיצוצים בצנרת עקב הירידה החדה בשימוש במים, והעלייה בלחץ המים על הצינור.



על פי חוק, על העירייה לספק מים בלחץ תקין עד קומה 4 (ממיקום השעון הראשי ועד קומה 4), מעבר לכך אספקת המים לקומות האחרות צריכה להיעשות ע"י המבנה/בניין וזאת באמצעות הפעלת משאבות שחייב לספק היזם בהתאם לחוק. המשאבות מווסתות את הלחצים החל מקומה 5 ומעלה, וזאת ללא כל תלות בלחצים של קומות 1 עד 4. בפועל הבניינים לא מתחזקים את המשאבות ובחלק מן הבניינים גם אין משאבות (בניגוד לתקנות), בשל כך דיירי הקומות הגבוהות סובלים לעתים מחוסר במים/ זרם איטי. במס' בניינים בעיר שבהם הדיירים מתחזקים ומפעילים משאבות פרטיות, לא קיימת בעיה של זרם מים איטי בקומות הגבוהות גם בימי שישי.



העיר מודיעין עילית בנויה באופן טופוגרפי מורכב, יש פערי גובה משמעותיים ברחבי העיר - שכונות שבנויות גבוה יותר ושכונות נמוכות יותר, קיימים פערי גובה אפילו בתוך השכונות עצמן. כל זה משפיע על אופי אספקת המים.



אספקת המים לעיר מבוצעת ע"י חברת מקורות אל בריכות המים בשער המלך, משם העירייה מספקת מים לרחבי העיר. אספקת המים מתבצעת ב-2 אזורי לחץ, לחץ גבוה - באמצעות משאבות לשכונות הגבוהות, ולחץ נמוך - באמצעות גרוויטציה לשכונות הנמוכות.



לאזורים בהם יש לחץ גבוה האספקה באמצעות מתקן בוסטר מים - במתקן מספר משאבות. הן עובדות באופן סיבובי ומתאימות את זרם המים בהתאם לצריכה.



בשבת, פועל מצב תדר קבוע, כדי למנוע מצב שבו באמצעות צריכה מוגברת תושבים יגרמו להפעלת משאבה נוספת או לשינויים בהפעלת המשאבה.



**ב**ימים אלו, על מנת לתגבר את אמינות אספקת המים באופן רציף לאזורי לחץ גבוה, העירייה מקימה בריכת מים מצפון לברכפלד.

אספקת המים ע"י הבריכה פועלת באופן דו כיווני. כאשר ידרש למלא את הבריכה, יופעל הבוסטר. כאשר הבריכה מלאה, הבוסטר מפסיק את עבודתו וכעת ע"פ חוק הגרוויטציה, מוזרמים מים בקביעות ללא צורך במשאבות.

## לאספקת המים ע"י הבריכה מס' יתרונות:

- אמינות אספקה לאורך טווח.
- שמירת חיי צנרת ארוכים יותר.
- בלאי מופחת למשאבות.
- לחץ מים רציף יותר.
- צפי לסיום הקמת בריכת המים וקווי ההולכה החדשים אליה, שלהי תשפ"ה.



# ק"ק מודיעין עילית



בראשות אב"ד ורב העיר הגאון רבי מאיר קסלר שליט"א

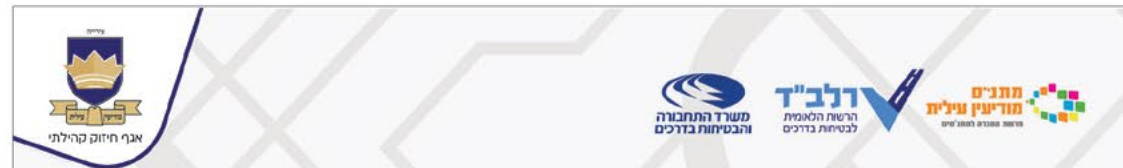
בס"ד

## תשרי תשפ"ה

**פתיחת המרפאה בחול המועד מיועדת אך ורק לצרכים דחופים, אין להשתמש בשרותי המרפאה שלא לצורך המועד, ועל הפונים לזכור שהמזכירות מחויבות להענות לכל פניה, והאחריות לחילול המועד מוטלת על הפונים.**

בברכת המועדים

לשכת הרב מודיעין עילית



שמחים לבשר כי משרד התחבורה נענה לבקשת העירייה ופתח שלוחה של קורסים לרענון נהיגה ונהיגה מונעת במודיעין עילית.

המחזור הראשון של הקורס התקיים בבין הזמנים אב בנוכחות עשרות משתתפים מתושבי העיר.

**לאור הביקוש נפתחת ההרשמה למחזור נוסף של**



הפתיחה מותנית במס' נרשמים מספק לפתיחת קבוצות נפרדות

לרישום יש לשלוח מייל עם המילים 'רענון נהיגה' בשורת הנושא לכתובת המייל: [BK846@MODIL.ORG.IL](mailto:BK846@MODIL.ORG.IL)



## השירותים העומדים לרשותכם

מוקד היסעים ייעודי לפתרון תקלות בזמן אמת

077-9998851

- המוקד מאויש על ידי אנשי מקצוע המעניקים מענה מהיר ופתרונות בזמן אמת לתקלות בהסעות ולבעיות העולות מהשטח.
- מענה מידי וליווי עד לפתרון הבעיה.

פעילות המוקד:

ראשון - חמישי 06:30-19:00

שישי 06:30-13:30

### גיוס מלווים

- ליווי בהיסעים.
- גיוס והכשרת מלווים בהיסעים.
- שיבוץ ממלאי המקום למלווים.

### שירות בקרת שטח

- הפעלת בקרי שטח מקצועיים.
- עבודה על פי תכנית בקרה לבדיקת ההסעות ועמידת רכבי ההסעה בתנאים הנדרשים.
- כלל הבקרות מוטמעות במערכת ומאשרות אכיפה על ספקי השירות.

### הורים יקרים,

אנחנו כאן עבורכם ומתחייבים לעשות כמיטב יכולתנו כדי שילדיכם יגיעו למוסדות החינוך בזמן ועם חיוך. שנה טובה!



בס"ד

## בשורות טובות בדרך אליכם שדרוג בהיסעי התלמידים מטעם עיריית מודיעין עילית

אנו שמחים לעדכן כי החל משנת הלימודים תשפ"ה פועיל ברשות מערך הסעים במודל תפעולי חדשני של ProFill מקבוצת Mgroup.

השירות מבוסס על מערכות טכנולוגיה מתקדמות המייצרות שליטה מלאה על מערך ההיסעים.

תלמידי החינוך המיוחד והוריהם יהנו משירות

מצטיין | עדכני וחדשני | אמין



## בצוותא

מועדון 'אלופינו בצוותא' הינו מועדון קהילתי בו מתכנסות מידי שבוע נשים בגיל השלישי מכל רבדי האוכלוסייה בעיר. נשות חינוך, סבתות יקרות ותושבות חדשות הבאות להתגורר בעירנו.



**מקום:**  
מרכז קהילתי -  
הריטב"א 28



**לפרטים על הרישום:**  
קו אלופינו  
שלוחה 2



**ימי הפעילות:**  
ימי שלישי בין  
השעות 9:00-  
12:00 בבוקר



**קהל היעד:**  
תושבות העיר  
בגיל השלישי

- הרצאות מרוממות בנושאים ערכיים מפי טובי המרצים והרבנים שליט"א, לאורך כל ימות השנה ובפרט בערבי חגים ומועדים.
- ארוחת בוקר מזינה ובריאה
- סדנאות מרתקות בתחומים מגוונים: תנועה בריאותית, תזונה וקידום בריאות, אומנות, אוריינות דיגיטלית, מיצוי זכויות, שירה ואירועי שיא.



**הפעילות כוללת:**

## מגן זהב



**מקום:**  
מרכז קהילתי -  
ר' יהודה הנשיא



**לפרטים על הרישום:**  
קו אלופינו  
שלוחה 3



**ימי הפעילות:**  
ראשון, שני ורביעי,  
בין השעות  
08:00-13:00



**קהל היעד:**  
נשים בגיל 60,  
עצמאיות, מקבלות  
גמלה עד לדרגה 2

- פותחים את הבוקר עם פת שחרית - ארוחת בוקר מזינה.
- בגוף בריא - תנועה וכושר גופני.
- מן הכוח אל הפועל - עבודות יצירה ואומנות.
- רגעים של הווי - תוכניות העשרה.



**הפעילות כוללת:**

## עוד ינובון



**מקום:**  
מרכז פיס  
קהילתי מנחת  
שלמה 5



**המועדון סגור לרישום:**  
הקבוצה מלאה



**ימי הפעילות:**  
שני שלישי ורביעי, בין  
השעות 08:00-12:30



**קהל היעד:**  
נשים בגילאי  
62

- שיעורי ביאורי תפילה.
- סדנאות תזונה וקידום בריאות
- הסעות הלוך ושוב.
- ארוחת בוקר מזינה.
- אמירת תהילים קבוצתית.
- הרצאות מרתקות בעניני דיומא.



**הפעילות כוללת:**

המועדון תורם להפגת בדידות, הווי חברתי גם מעבר לשעות פעילות המועדון.



# אשרינו, מתכבדים בזקני העיר אלופינו

מס' התושבים  
במודיעין עילית  
בגילאי 65+  
תשפ"ה: 1086  
תש"פ: 771

זכינו ובעירנו התרחבה אוכלוסיית התושבים בגילאי 60+ העירייה מפעילה לטובת קהילת 'אלופינו' מבחר מענים לקהלי יעד שונים.

כלל התוכניות מותאמות במיוחד ונעשות תוך חשיבה מעמיקה לענות על הצרכים, להעשיר ולתת כבוד.

--- בקו ישיר ---

# 08.6668960

1 שלוחה

מידע כללי  
לאלופינו

2 שלוחה

הודעות  
לנשות  
מועדון  
"בצוותא"

3 שלוחה

הודעות  
לנשות  
מועדון  
"מגן זהב"

4 שלוחה

הודעות  
לנשות  
מועדון  
"עוד ינובון"

5 שלוחה

השארית  
הודעות

9 שלוחה

רישום  
לפעילויות

קו המידע 'אלופינו' מרכז את כלל ההודעות אודות הפעילות במענים השונים לקהילת אלופינו. **צרו קשר ותהיו מעודכנים!**  
הקו נותן מענה ומידע לתושבים ולמשתתפות במועדוני נשות אלופינו בעיר.



נאבקים להשיג את הזכויות שלכם  
ונאבדים מול ביוקרטיות סבוכות?

**זכותכם**

**לקבל**

**זכויות!**

**חדש! מרכז מיצוי זכויות עירוני במודיעין עילית**

במרכז תקבלו מענה סיוע וליווי בנושאי מיצוי זכויות מול גופים ציבוריים ומשרדי ממשלה  
**המענה ניתן על ידי נציגים ממחלקות שונות:**  
גבייה, רווחה, חינוך, בריאות, קליטה ועליה, זכויות שכירים, מס הכנסה ועוד.

**זכאים להטבות בנושא דיור?**  
מרכז מיצוי זכויות כאן בשבילכם  
עם מענה על ידי חברת מילגם

בנושאים:  
• דירה בהנחה  
• סיוע בשכר דירה  
• דיור ציבורי

ימי ראשון 8:30 - 16:00  
לקביעת פגישה \*2310

**תוכלו לקבוע פגישה  
ולקבל מענה  
במרכז למיצוי זכויות:**

• במרחב המידע העירוני  
• במייל: mz@modil.org.il  
• בתא קולי: 08-6668804  
• במרכז הקהילתי רח' הריטב"א 28

- השירותו בתיאום מראש -



# ק"ק מודיעין עילית



בראשות אב"ד ורב העיר הגאון רבי מאיר קסלר שליט"א

בס"ד

חורף תשפ"ה

## אזהרה לשמירת שבת!

בימי החורף הקצרים, בהם שבת קודש נכנסת בשעה מוקדמת, ומתגבר החשש להיכשל בחילול שבת עקב לחץ השעה, על כן הננו בזה להזהיר כדלהלן:

- יש להקדים את שעת הנסיעה מוחץ לעיר כמה שאפשר.
- אין להזמין מזון לנסיעה פנימית מחצי שעה לפני זמן הדלקת נרות.
- בעלי החנויות בעיר נדרשו להקדים ולסגור את החנויות בשעה **13.00** ע"כ מתבקש הצבור להקדים את הקניית לשב"ק, ליום חמישי או לשעות הבוקר המוקדמות של יום שישי.
- זמן הדלקת נרות נקבע במודיעין עילית ע"י גדולי ישראל מעת הווסדה חצי שעה לפני השקיעה. זמן זה מחייב בין את הגברים ובין את הנשים, ויש לקבל שבת בזמן שנקבע.
- אנו מוחים בתוקף באותם יחידים הנוסעים במכוניתם בעיר לאחר זמן זה, בנוסף לסכנה שמסכנים בנסיעתם הפראית את עצמם ואת בני העיר.

**דע, איחור בנסיעות ובקניית, גורם לנהג/לקופאית לחלל**

**שבת באשמתך !!**

ובזכות שמירת השבת

נזכה כולנו לבשורות טובות

עיריית אגף חברה ונוער

**מכינים לכם חורף חם...**

**קטלוג סדנאות וקורסי חורף**  
יחולק בתיבות בעד"ה בתחילת חודש חשוון

**החורף זיצלוק**

סדנאות חורף • קורסי חורף • פעילויות חורף • ימי חורף • ימי חורף • ימי חורף

עיריית אגף חינוך

מרכז להוראה בחינוך עילית

**בדעה סלולה**

מירנדה

המרכז להוראה בחינוך מגיש לך מסלולים עדכניים, מיטב הקורסים לפיתוח מקצועי והעצמה אישית, רמה אחרת של תוכן וחוויה שיקחו אותך קדימה. בשליחות.

קורסי חורף פעימה א' יתקיימו בחודשים חשוון-כסלו עקבי אחר הפרסומים

המרכז להוראה בחינוך - רח' מסילת ישרים מודיעין עילית | 08-9541880 | rinashm@pmodil.co.il

הכניסה לכלל האירועים והפעילויות באמצעות אשראי העיר  
מזמינים. מעבירים ונכנסים.

מערכת אשראי העיר: 08-301-2222

שלוחת אירועי סוכות תיפתח להזמנות  
ביום ראשון י"א בתשרי בשעה 12:00

מתקשרים ופועלים על פי ההוראות.

חשוב! רק לאחר ששמעתם במערכת את ההודעה  
"הזמנתכם בוצעה בהצלחה" - השלמתם את ההזמנה  
והמקומות שמורים עבורכם.

ניתן לשמוע במערכת 24 שעות את ההזמנה שלכם.

התקשרו ופעלו על פי הניתוב לשמיעת הזמנותיכם.

שימו לב:

- לאחר הזמנה במערכת אין אפשרות לבטל.
- באירועי נשים ונערות על פי הנחיות הבטיחות לא תתאפשר כניסת עגלות, תינוקות וילדים כלל. אנא המנעו מאי נעימות!

...il.co.il שולח נקודות



האודיווין צלילת

סוכות תשפ"ה



סילתא פאמא

מדיעין עילית  
מרכז הנהלה רמת גן

א.הולצמן & א.טובולסקי מגישות:

# תקשיבו לרוח

"עמדתי במרכז הדממה ולא יכולתי לברוח החיים זמנו אותי לזירה שממנה אפשר רק לנצח"

מרכז קהילתי רחוב מנחת שלמה 3

קוד 4415

תקשיבו לרוח הקרנה לבנות היסודי

יום ראשון י"ח בתשרי 11:30



מדיעין עילית  
מרכז הנהלה רמת גן

# אתרוגים אחרי סוכות

סיפור בהמחשה עם בלונים בהפקה יחודית

כל ילד יוצא עם בלון!



מרכז קהילתי רחוב רבי יהודה הנשיא 3

קוד 4418

אתרוגים אחרי סוכות אימהות ובנות (בנים עד גיל 6)

יום שני י"ט בתשרי 10:30

יום שני י"ט בתשרי 12:30



**מגישות: א.סילבר וא.פיליפ**





# האננות הקקות

הקול זה לא הכל!

## ההקרנה שכבשה לבבות חוזרת

בקול הכח - הקרנה בנות היסודי

יום שלישי כ' בתשרי 11:30

מרכז קהילתי רחוב מנחת שלמה 3

קוד 4422

10 ש"ח



**ר. שור וליבוניץ**

**בהפקה פורצת אטמוספירה**



# סלנטו 2

BlackOut

הקרנת בכורה

מוצאי יום טוב ראשון ט"ו בתשרי

21:00

מרכז קהילתי רח' מנחת שלמה 3

קוד 4412

45 ש"ח

מוצ"ש בראשית כ"ד בתשרי

21:00

מרכז קהילתי רח' מנחת שלמה 3

קוד 4423

סלנטו 2 - הקרנה נשים ונערות

יום שני י"ט בתשרי

20:00

אשכול פיס רחוב אבני נזר 59

קוד 4425

יום ראשון י"ח בתשרי

20:00

מרכז קהילתי רח' ר' יהודה הנשיא 3

קוד 4416

יום שני י"ט בתשרי

20:00

מרכז קהילתי רח' ר' יהודה הנשיא 3

קוד 4424

מוצאי יום טוב ראשון ט"ו בתשרי

21:00

מרכז קהילתי רח' מנחת שלמה 3

קוד 4411

**הקרנה חדשה מאת  
ט. אברהמי**

**אמא**

**מנצחות  
קודל זממה**

מרכז קהילתי רחוב מנחת שלמה 3

יום ראשון י"ח בתשרי	יום שני י"ט בתשרי	יום שני י"ט בתשרי
20:00	16:00	20:00
קוד 4413	קוד 4420	קוד 4421

חל איסור מוחלט לצלם ולהקליט.

**ר. וה. מורסקי מגישות:**

**הפקת ענק ברמה שלא הכרתו!**

**בשקט  
השכחה**

מחיצות של שקט מול כח אחד

הקרנה מטלטלת,  
מרגשת ומרתקת!

מההפקה הזאת תצאי עם כרו  
ההקרנה  
המבוקשת  
חוזרת

בקול הכח - הקרנה בנות היסודי

יום שלישי כ' בתשרי 11:30

מרכז קהילתי רחוב מנחת שלמה 3



**מתנים מודיעין עילית**  
מחשבת המבור למתנ"סים





# "אזמרה זר"

לכל המחכות - הנה זה בא,  
 לא מפסיקים לשיר  
 מפגשי שירה חוויתיים  
 בליווי נגינה לאורך החורף.  
 שעה של שירה בצוותא,  
 התרוממות וחוויה.



מודמנת לרזא, לשיי, להתמלא וז'הטיתחכר

**נפגש בכל חודש ביום שלישי בשבוע  
 יום ג' הראשון שבכל חודש**

חשון - יום שלישי ד' בחשון   קוד 2188	עלות מפגש בודד: 15 ₪   על פי הקוד שלצד תאריך המפגש.
כסלו - יום שלישי ב' בכסלו   קוד 2189	
טבת - יום שלישי ז' בטבת   קוד 2190	
שבט - יום שלישי ו' בשבט   קוד 2191	
אדר - יום שלישי ד' באדר   קוד 2192	

כל המפגשים יתקיימו באשכול הפיס  
 רחוב אבני נזר 59 בשעה 20:30



דוג נמטי 0648520433



**החזקה  
 זיכור**  
סדנאות חורף חשפיה

## גבורות גשמים



**נפלאות המים**

10 ש"ח  
 כלכר

הם נמצאים סביבנו, מתחתינו, מעלינו ואפילו בתוכנו.  
 בלעדיהם לא היינו חיים.

**פעילות שכולה חוויה  
 על נפלאות המים - חיים לעולם:**  
 מערבולות, כלים שלובים, נימויות ועוד

**אימה!**  
 ניסויים מרתקים ומפתיעים -  
 שתוכלו לשחזר בבית, להנאת בני המשפחה

**הפעילות תתקיים באשכול הפיס אבני נזר 59, בקומה עליונה - בחדר א'**

ביום חמישי ו' בחשון בשעה 17:00 לילדי כיתות ג'-ד' | קוד 2182  
 ביום שני י' בחשון בשעה 19:00 לילדי כיתות ה'-ו' | קוד 2183  
 ביום שני י"ז בחשון בשעה 17:00 לילדי כיתות ג'-ד' | קוד 2195  
 ביום חמישי כ' בחשון בשעה 19:00 לילדי כיתות ה'-ו' | קוד 2196

**עטרת ישראל**

**כתר תורה ועצרת**

**הקפודת  
שניידות**

רון שיר ושבח לכבודה של תורה ביום חגה  
בהשתתפות המוני ישראל  
בהיכל הישיבה הקדושה  
קריית הישיבה מודיעין עילית  
בראשות מרן ראש הישיבה שליט"א

**במוצאי יו"ט דשמחת תורה בשעה 22:00**  
בליווי מקהלה ותזמורת

**שיישו וישמחו בשמחת התורה!**

בייקרא דאורייתא ובברכת המועדות  
הנהלת הישיבה

הכניסה לגברים בלבד! לא תתאפשר כניסה לנשים כלל!!

**ושמחת בחגך**

הננו שמחים להזמין את הציבור להשתתף  
בערב שירה ופיוט  
מיוחד במינו לשמחת חג

עם הפייטן הגדול

**אלחנן משמרתי  
ותזמורתו**

במעמד סגן ומ"מ ראש העיר  
הרב יעקב מרציאנו שליט"א

הרב נתנאל מנשורי  
חבר מועצת העיר

הרב משה יפת  
חבר מועצת העיר

מרכז קהילתי רח' רבי יהודה הנשיא 3  
בשעה 21:24  
מוצאי שבת י"ז בתשרי  
אבות ובנים




**משרד התחבורה והרשות הארצית לתחבורה ציבורית מעדכנים:**

**זמני נסיעות מתגברים בחג הסוכות ובשמחת תורה לרווחת הנוסעים**


**חג שמח!**

למידע נוסף אודות מסלולים ולוחות זמנים יש להתעדכן במוקד 'קווים' 2060\*

מוקד קווים: \* 2060  
 מוקד מידע ארצי: \* 4515






**ק"ק מודיעין עילית**  
 בראשות אב"ד ורב העיר הגאון רבי מאיר קסלר שליט"א

**תזכורת !!**

**שערי העיר נסגרים בזמן הדלקת נרות, ללא אפשרות כניסת רכבים לעיר !!!**

**נא להודיע לאורחים להגיע בזמן**

**בברכת השבת**



**יש לודא שחוטי החשמל יהיו מבודדים היטב מחשש לגשם**

**אין להשאיר נרות בסוכה ללא השגחה הקפידו על הנחת הפמוטות על משטח יציב ורחוק מגישת ילדים**



**השתדלות לסוכה בטוחה**

**יש להימנע ממגע ישיר בין הסכך לתאורה ואין להשאיר דולקת ללא השגחה**

**מומלץ למקם אמצעי כיבוי סמוך לסוכה, כגון: מטפה או צינור מים**



# זמני נסיעות

יו"ט סוכות • שבת חול המועד • שמחת תורה

מס' קו	מוצא	איסוף/פיזור	ערבי שבת וחג	מוצאי שבת וחג
<b>קוונים עירוניים</b>				
1 קו	מחפציבה	19:45 20:00 20:15 20:30 20:45	05:50 06:10 06:30 06:50 07:10 07:30 07:50 08:10 08:30 08:45 09:00 09:15	21:00 21:15 21:30 21:45 22:00 22:15
		22:30 22:45 23:00 23:15 23:30 23:45	09:30 09:42 09:54 10:06 10:18 10:30 10:42 10:54 11:06 11:18 11:30 11:42	00:00 00:15 00:30 00:50
2 קו	מנאות הפסגה	19:45 20:00 20:15 20:30 20:45	05:50 06:10 06:30 06:50 07:10 07:30 07:50 08:10 08:30 08:45 09:00 09:15	21:00 21:15 21:30 21:45 22:00 22:15
		22:30 22:45 23:00 23:15 23:30 23:45	09:30 09:42 09:54 10:06 10:18 10:30 10:42 10:54 11:06 11:18 11:30 11:42	00:00 00:20 00:40 01:00
3 קו	מדרך בית שמאי	19:45 20:00 20:15 20:30 20:45	06:00 06:20 06:40 07:00 07:15 07:30 07:45 08:00 08:15 08:30 08:45 09:00	21:00 21:15 21:30 21:45 22:00 22:15
		22:30 22:45 23:00 23:15 23:30 23:45	09:12 09:24 09:36 09:48 10:00 10:12 10:24 10:36 10:48 11:00 11:12 11:24	00:05 00:30 00:50
4 קו	מאבני נור	19:45 20:00 20:15 20:30 20:45	06:00 06:20 06:40 07:00 07:15 07:30 07:45 08:00 08:15 08:30 08:45 09:00	21:00 21:15 21:30 21:45 22:00 22:15
		22:30 22:45 23:00 23:15 23:30 23:45	09:12 09:24 09:36 09:48 10:00 10:12 10:24 10:36 10:48 11:00 11:12 11:24	00:00 00:20 00:40 01:00
5 קו	מברכפלד	19:50 20:10 20:30 20:50 21:10 21:30	05:50 06:10 06:30 06:50 07:10 07:30 07:50 08:10 08:30 08:50 09:10 09:30	21:50 22:10 22:30 22:50 23:10 23:30
		23:50 00:20 00:50	09:50 10:10 10:30 10:50 11:10 11:30 11:50 12:10 12:30 12:50 13:10 13:30	
6 קו	ממשך חכמה	19:50 20:10 20:30 20:50 21:10 21:30	05:50 06:10 06:30 06:50 07:10 07:30 07:50 08:10 08:30 08:50 09:10 09:30	21:50 22:10 22:30 22:50 23:10 23:30
		23:50 00:20 00:50	09:50 10:10 10:30 10:50 11:10 11:30 11:50 12:10 12:30 12:50 13:10 13:30	
7 קו	מברכפלד	19:55 20:15 20:35 20:55 21:15 21:35	05:50 06:10 06:30 06:45 07:00 07:15 07:30 07:45 08:00 08:15 08:30 08:45	21:55 22:15 22:35 22:55 23:15 23:35
		23:55 00:20 00:55	09:00 09:12 09:24 09:36 09:48 10:00 10:12 10:24 10:36 10:48 11:00 11:12 11:24	
8 קו	מהמסוף	20:00 20:20 20:40 21:00 21:20 21:40	05:50 06:10 06:30 06:45 07:00 07:15 07:30 07:45 08:00 08:15 08:30 08:45	22:00 22:20 22:40 23:00 23:20 23:40
		00:00 00:25 00:50	09:00 09:12 09:24 09:36 09:48 10:00 10:12 10:24 10:36 10:48 11:00 11:12 11:24	
9 קו	מחפציבה	20:00 20:20 20:40 21:00 21:20 21:40	06:00 06:20 06:40 07:00 07:15 07:30 07:45 08:00 08:15 08:30 08:45 09:00	22:00 22:20 22:40 23:00 23:20 23:40
		00:00 00:20 00:40 01:00	09:12 09:24 09:36 09:48 10:00 10:12 10:24 10:36 10:48 11:00 11:12 11:24	
10 קו	מהמסוף	20:00 20:20 20:40 21:00 21:20 21:40	06:00 06:20 06:40 07:00 07:15 07:30 07:45 08:00 08:15 08:30 08:45 09:00	22:00 22:20 22:40 23:00 23:20 23:40
		00:05 00:30 00:55	09:12 09:24 09:36 09:48 10:00 10:12 10:24 10:36 10:48 11:00 11:12 11:24	
11 קו	מחפציבה	19:50 20:00 20:10 20:20 20:30 20:40	05:50 06:10 06:30 06:45 07:00 07:15 07:30 07:45 08:00 08:15 08:30 08:45	20:50 21:00 21:10 21:20 21:30 21:40
		21:50 22:00 22:10 22:20 22:30 22:40	09:00 09:10 09:20 09:30 09:40 09:50 10:00 10:10 10:20 10:30 10:40 10:50	
12 קו	מנאות הפסגה	19:50 20:00 20:10 20:20 20:30 20:40	05:50 06:10 06:30 06:45 07:00 07:15 07:30 07:45 08:00 08:15 08:30 08:45	20:50 21:00 21:10 21:20 21:30 21:40
		21:50 22:00 22:10 22:20 22:30 22:40	09:00 09:10 09:20 09:30 09:40 09:50 10:00 10:10 10:20 10:30 10:40 10:50	
13 קו	מדרך בית שמאי	20:05 21:05 22:05 23:05	06:30 07:30 08:30 09:30 10:30 11:30 12:30 13:30 14:30	
14 קו	מגני מודיעין	20:35 21:35 22:35 23:35	06:05 07:05 08:05 09:05 10:05 11:05 12:05 13:05 14:05	
15 קו	ממדיעין עלית (איסוף במסלול מרכזי) ממדיעין	20:03 20:33 21:03 21:33 22:03 22:33	05:43 06:13 06:43 07:13 07:43 08:13 08:43 09:13 09:43 10:13 10:43 11:13	
		23:03 23:33	11:43 12:13 12:43 13:13 13:43 14:13 14:43	
<b>שאתלים</b>				
אינם פועלים		11:15 12:50 13:20 14:25 14:40		

באסרו חג, הקוונים העירוניים יפעלו כפי הלו"ז שיפעל בערבי שבת וחג

שעות פעילות מרכזי השירות 'על הקו'	
09:30-13:00	ערב סוכות ושבת חול המועד
10:00-15:30	חול המועד
סגור	הושענא רבה



# פועל ביו"ט סוכות ושבת חוה"מ בלבד. פועל בשמחת תורה בלבד.

מוקד קוונים: \*2060 מוקד מידע ארצי: \*4515

# זמני נסיעות

יו"ט סוכות • שבת חול המועד • שמחת תורה

מס' קו	מוצא	איסוף/פיזור	ערבי שבת וחג	מוצאי שבת וחג
<b>קוונים בהרשמה מראש</b>				
<b>קוונים מיוחדים ישירים</b>				
383 קו	ממדיעין עילית	מהמסוף	14:50 15:05	22:00
				מגבעת זאב
385 קו	ממדיעין עילית	מהמסוף	14:50	22:00
				מנווה יעקב
580 קו	ממדיעין עילית	מהמסוף	11:40	20:45
				מצפת ומירון
581 קו	ממדיעין עילית	מהמסוף	13:15	20:45
				מחפה
582 קו	ממדיעין עילית	מהמסוף	13:15	20:45
				מרכסים
583 קו	ממדיעין עילית	מהמסוף	13:15	20:30
				מזכרון יעקב וחדרה
584 קו	ממדיעין עילית	מהמסוף	13:45	20:40 11:45
				מנתיבה
585 קו	ממדיעין עילית	מהמסוף	13:45	20:30
				מח"ח בית חלקיה ויסודות
586 קו	ממדיעין עילית	מהמסוף	13:15	21:00
				מנתיבות
587 קו	ממדיעין עילית	מהמסוף	09:30 13:15	21:00
				מאופקים
588 קו	ממדיעין עילית	מהמסוף	13:15	21:00
				מתפרח
589 קו	ממדיעין עילית	מהמסוף	13:45	20:40
				מקריית גת
781 קו	ממדיעין עילית	מהמסוף	11:40	20:45
				מכרמיאל וקרית אתא
<b>קוונים מיוחדים משולבים</b>				
683 קו	מזכרון יעקב וחדרה ונתניה	למסוף	11:40	20:45
				ממדיעין עילית
685 קו	מקריית גת ח"ח בית חלקיה ויסודות	למסוף	13:30	21:00
				ממדיעין עילית
686 קו	מאופקים ותפרח	למסוף	10:45	23:00
				ממדיעין עילית

הרישום המוקדם הינו פשוט וידידותי: התקשרו לטל' \*2060 הקישו 1 ולאחמ"כ 7 - למענה ממוחשב, ופעלו על פי ההוראות, או הרשמה דרך [www.kavim-t.co.il](http://www.kavim-t.co.il) ניתן להירשם עד ליום לפני מועד הנסיעה בשעה 24:00 בלילה



# פועל ביו"ט סוכות ושבת חוה"מ בלבד. פועל בשמחת תורה בלבד.

מוקד קוונים: \*2060 מוקד מידע ארצי: \*4515

# זמני נסיעות - חול המועד סוכות תשפ"ה

מס' קו	מוצא	איסוף/פיזור	ימים ראשון עד שלישי, י"ח - כ' תשרי, 20-22/10/24
<b>מודיעין עילית - ציר שמגר וירמיהו, ירושלים</b>			
קו 300	ממדיעין עילית	מסלול מרכזי	05:30 05:40 05:50 06:10 06:30 06:50
	מירושלים	מסלול מרכזי	06:00 06:20 06:40
קו 310	ממדיעין עילית	מקריית ספר	07:00 07:30 08:00 08:30 09:00 09:30 10:00 10:20 10:40 11:00 11:20 11:40 12:00 12:20 12:30 12:40 13:00 13:20 13:30 13:40 14:00 14:20 14:40 15:00 15:20 15:40 16:00 16:20 16:30 16:40 17:00 17:20 17:40 18:00 18:20 18:40 19:00 19:20 19:40 20:00 20:20 20:40 21:00 21:20 21:40 21:50 22:00 22:20 22:30 22:40 23:00 23:20 23:30 23:40 00:00 00:20 00:30 00:40 01:00
	מירושלים	לקריית ספר	07:15 08:15 09:15 10:00 10:30 11:00 11:20 11:40 12:00 12:20 12:30 12:40 13:00 13:20 13:40 14:00 14:20 14:40 15:00 15:20 15:40 16:00 16:20 16:40 17:00 17:20 17:40 18:00 18:20 18:40 19:00 19:20 19:40 20:00 20:20 20:40 21:00 21:20 21:40 22:00 22:20 22:40 23:00 23:20 23:40 00:00 00:20 00:40 01:00
קו 320	ממדיעין עילית	מקריית ספר	07:15 07:45 08:15 08:45 09:15 09:45 10:10 10:30 10:50 11:10 11:30 11:50 12:00 12:10 12:30 12:50 13:00 13:10 13:30 13:50 14:00 14:10 14:30 14:50 15:00 15:10 15:30 15:50 16:10 16:30 16:50 17:10 17:30 17:50 18:10 18:30 18:50 19:10 19:30 19:50 20:10 20:30 20:50 21:10 21:30 21:50 22:10 22:30 22:50 23:10 23:30 23:50 00:00 00:10 00:30 00:50
	מירושלים	לקריית ספר	07:45 08:45 09:45 10:15 10:45 11:10 11:30 11:50 12:00 12:10 12:30 12:50 13:00 13:10 13:30 13:50 14:10 14:30 14:50 15:10 15:30 15:50 16:10 16:30 16:50 17:10 17:30 17:50 18:10 18:30 18:50 19:10 19:30 19:50 20:10 20:30 20:50 21:10 21:30 21:50 22:10 22:30 22:50 23:10 23:30 23:50 00:10 00:30 00:50
קו 330	ממדיעין עילית	מאחוזת ברנכלד	07:00 07:30 08:00 08:30 09:00 09:30 10:00 10:20 10:40 11:00 11:20 11:30 11:40 12:00 12:20 12:30 12:40 13:00 13:20 13:30 13:40 14:00 14:20 14:40 15:00 15:20 15:40 16:00 16:20 16:40 17:00 17:20 17:30 17:40 18:00 18:20 18:30 18:40 19:00 19:20 19:30 19:40 20:00 20:20 20:40 21:00 21:20 21:40 22:00 22:20 22:30 22:40 23:00 23:20 23:30 23:40 00:00 00:20 00:30 00:40 01:00
	מירושלים	לאחוזת ברנכלד	07:00 08:00 09:00 10:00 10:30 11:00 11:20 11:40 12:00 12:20 12:30 12:40 13:00 13:20 13:40 14:00 14:20 14:40 15:00 15:20 15:40 16:00 16:20 16:40 17:00 17:20 17:40 18:00 18:15 18:30 18:45 19:00 19:20 19:40 20:00 20:20 20:40 21:00 21:20 21:40 22:00 22:20 22:40 23:00 23:20 23:40 00:00 00:20 00:40 01:00
קו 340	ממדיעין עילית	מהשכונות המזרחיות	07:15 08:15 09:15 09:45 10:10 10:30 10:50 11:10 11:30 11:50 12:00 12:10 12:30 12:50 13:00 13:10 13:30 13:40 13:50 14:00 14:10 14:30 14:50 15:00 15:10 15:30 15:50 16:00 16:10 16:30 16:50 17:00 17:10 17:30 17:50 18:00 18:10 18:30 18:50 19:00 19:10 19:30 19:50 20:10 20:30 20:50 21:10 21:30 21:50 22:10 22:30 22:50 23:10 23:30 23:50 00:10 00:30 00:50
	מירושלים	לשכונות המזרחיות	07:30 08:30 09:30 10:15 10:45 11:10 11:30 11:50 12:00 12:10 12:30 12:50 13:00 13:10 13:30 13:50 14:00 14:10 14:30 14:50 15:10 15:30 15:50 16:10 16:30 16:50 17:10 17:30 17:50 18:00 18:10 18:30 18:50 19:10 19:30 19:50 20:10 20:30 20:50 21:10 21:30 21:50 22:10 22:30 22:50 23:10 23:30 23:50 00:10 00:30 00:50
<b>מודיעין עילית - סנהדריה וגבעת התחמושת, ירושלים</b>			
קו 318	ממדיעין עילית	מקריית ספר	11:30 11:50 12:10 12:30 12:50 13:10 13:30 13:50 14:10 14:30 14:50 15:10 15:30 15:50 16:10 16:30 16:50 17:10 17:30 17:50 18:10 18:30 18:50 19:10 19:30 19:50 20:10 20:30 20:50 21:10 21:30
	מירושלים	לקריית ספר	13:45 14:15 14:45 15:15 15:45 16:15 16:45 17:15 17:45 18:10 18:30 18:50 19:10 19:30 19:50 20:10 20:30 20:50 21:10 21:30 21:50 22:10 22:30 22:50 23:10 23:30 23:50 00:10 00:30 00:50
קו 328	ממדיעין עילית	מקריית ספר	11:20 11:40 12:00 12:20 12:40 13:00 13:20 13:40 14:00 14:20 14:40 15:00 15:20 15:40 16:00 16:20 16:40 17:00 17:20 17:40 18:00 18:20 18:40 19:00 19:20 19:40 20:00 20:20 20:40 21:00 21:20
	מירושלים	לקריית ספר	13:30 14:00 14:30 15:00 15:30 16:00 16:30 17:00 17:30 18:00 18:20 18:40 19:00 19:20 19:40 20:00 20:20 20:40 21:00 21:20 21:40 22:00 22:20 22:40 23:00 23:20 23:40 00:00 00:20 00:40 01:00
קו 338	ממדיעין עילית	מאחוזת ברנכלד	11:30 11:50 12:10 12:30 12:50 13:10 13:30 13:50 14:10 14:30 14:50 15:10 15:30 15:50 16:10 16:30 16:50 17:10 17:30 17:50 18:10 18:30 18:50 19:10 19:30 19:50 20:10 20:30 20:50 21:10 21:30
	מירושלים	לאחוזת ברנכלד	13:45 14:15 14:45 15:15 15:45 16:15 16:45 17:15 17:45 18:10 18:30 18:50 19:10 19:30 19:50 20:10 20:30 20:50 21:10 21:30 21:50 22:10 22:30 22:50 23:10 23:20 23:30 23:40 23:50 00:00 00:10 00:20 00:30 00:40 00:50 01:00
קו 348	ממדיעין עילית	מהשכונות המזרחיות	11:20 11:40 12:00 12:20 12:40 13:00 13:20 13:40 14:00 14:20 14:40 15:00 15:20 15:40 16:00 16:20 16:40 17:00 17:20 17:40 18:00 18:20 18:40 19:00 19:20 19:40 20:00 20:20 20:40 21:00 21:20
	מירושלים	לשכונות המזרחיות	13:30 14:00 14:30 15:00 15:30 16:00 16:30 17:00 17:30 18:00 18:20 18:40 19:00 19:20 19:40 20:00 20:20 20:40 21:00 21:20 21:40 22:00 22:20 22:40 23:00 23:10 23:20 23:30 23:40 23:50 00:00 00:10 00:20 00:30 00:40 00:50 01:00

# זמני נסיעות - חול המועד סוכות תשפ"ה

מס' קו	מוצא	איסוף/פיזור	ימים ראשון עד שלישי, י"ח - כ' תשרי, 20-22/10/24
<b>מודיעין עילית מסלול מרכזי - בני ברק</b>			
קו 200	ממדיעין עילית	מבני ברק	05:35 06:00 06:20 06:40 06:15 06:30
	ממדיעין עילית	מסלול מהיר!	07:00 08:00 09:00 09:20 09:40 10:00 10:12 10:24 10:36 10:48 11:00 11:12 11:24 11:36 11:48 12:00 12:10 12:20 12:30 12:40 12:50 13:00 13:10 13:20 13:30 13:40 13:50 14:00 14:10 14:20 14:30 14:40 14:50 15:00 15:10 15:20 15:30 15:40 15:50 16:00 16:10 16:20 16:30 16:40 16:50 17:00 17:10 17:20 17:30 17:40 17:50 18:00 18:10 18:20 18:30 18:40 18:50 19:00 19:10 19:20 19:30 19:40 19:50 20:00 20:10 20:20 20:30 20:40 20:50 21:00 21:10 21:20 21:30 21:40 21:50 22:00 22:10 22:20 22:30 22:40 23:00 23:15 23:30 23:45 00:00 00:15 00:30 00:45 01:00
קו 209	ממדיעין עילית	מבני ברק	08:30 09:30 10:30 11:30 12:00 12:30 12:45 13:00 13:12 13:24 13:36 13:48 14:00 14:12 14:24 14:36 14:48 15:00 15:12 15:24 15:36 15:48 16:00 16:10 16:20 16:30 16:40 16:50 17:00 17:10 17:20 17:30 17:40 17:50 18:00 18:10 18:20 18:30 18:40 18:50 19:00 19:10 19:20 19:30 19:40 19:50 20:00 20:10 20:20 20:30 20:40 20:50 21:00 21:10 21:20 21:30 21:40 21:50 22:00 22:10 22:20 22:30 22:40 22:50 23:00 23:10 23:20 23:30 23:40 23:50 00:00 00:10 00:20 00:30 00:40 00:50 01:00
	ממדיעין עילית	מבני ברק	07:15 08:15 09:15 09:45 10:10 10:30 10:45 11:00 11:15 11:30 11:45 12:00 12:15 12:30 12:42 12:54 13:06 13:18 13:30 13:45 14:00 14:15 14:30 14:45 15:00 15:15 15:30 15:45 16:00 16:15 16:30 16:45 17:00 17:15 17:30 17:40 17:50 18:00 18:10 18:20 18:30 18:40 18:50 19:00 19:10 19:20 19:30 19:40 19:50 20:00 20:10 20:20 20:30 20:42 20:54 21:06 21:18 21:30 21:45 22:00 22:20 22:40 23:00 23:20 23:40 00:00 00:20 00:40
קו 210	ממדיעין עילית	מבני ברק	07:20 08:40 09:15 10:15 10:45 11:10 11:30 11:50 12:08 12:23 12:38 12:53 13:08 13:23 13:38 13:53 14:08 14:23 14:38 14:53 15:08 15:23 15:38 15:53 16:06 16:18 16:30 16:42 16:54 17:06 17:18 17:30 17:42 17:54 18:06 18:18 18:30 18:42 18:54 19:06 19:18 19:30 19:42 19:54 20:06 20:18 20:30 20:45 20:55 21:05 21:15 21:25 21:35 21:45 21:55 22:05 22:15 22:25 22:35 22:45 22:55 23:05 23:15 23:25 23:35 23:45 23:55 00:05 00:15 00:25 00:35 00:45 00:55
	ממדיעין עילית	מבני ברק	07:45 08:45 09:00 09:30 09:55 10:20 10:45 11:00 11:15 11:30 11:45 12:00 12:12 12:24 12:36 12:48 13:00 13:15 13:30 13:45 14:00 14:15 14:30 14:45 15:00 15:15 15:30 15:45 16:00 16:15 16:30 16:45 17:00 17:12 17:24 17:36 17:48 18:00 18:10 18:20 18:30 18:40 18:50 19:00 19:10 19:20 19:30 19:40 19:50 20:00 20:10 20:20 20:30 20:40 20:50 21:00 21:15 21:30 21:45 22:00 22:15 22:30 22:50 23:10 23:30 23:50 00:10 00:30 00:50
קו 220	ממדיעין עילית	מבני ברק	08:00 09:20 09:45 10:00 10:30 11:00 11:20 11:40 12:00 12:15 12:30 12:45 13:00 13:15 13:30 13:45 14:00 14:15 14:30 14:45 15:00 15:15 15:30 15:45 16:00 16:12 16:24 16:36 16:48 17:00 17:12 17:24 17:36 17:48 18:00 18:12 18:24 18:36 18:48 19:00 19:12 19:24 19:36 19:48 20:00 20:12 20:24 20:36 20:48 21:00 21:12 21:24 21:36 21:48 22:00 22:10 22:20 22:30 22:40 22:50 23:00 23:10 23:20 23:30 23:40 23:50 00:00 00:10 00:20 00:30 00:40 00:50 01:00
	ממדיעין עילית	מבני ברק	07:00 08:00 09:15 09:50 10:15 10:40 11:05 11:24 11:36 11:48 12:00 12:10 12:20 12:30 12:40 12:50 13:00 13:10 13:20 13:30 13:40 13:50 14:00 14:15 14:30 14:45 15:00 15:15 15:30 15:45 16:00 16:15 16:30 16:45 17:00 17:15 17:30 17:40 17:50 18:00 18:10 18:20 18:30 18:40 18:50 19:00 19:10 19:20 19:30 19:40 19:50 20:00 20:10 20:20 20:30 20:42 20:54 21:06 21:18 21:30 21:45 22:00 22:20 22:40 23:00 23:20 23:40 00:00 00:20 00:40
קו 230	ממדיעין עילית	מבני ברק	07:00 08:20 09:00 10:00 10:30 10:55 11:20 11:45 12:10 12:30 12:45 13:00 13:15 13:30 13:42 13:54 14:06 14:18 14:30 14:42 14:54 15:06 15:18 15:30 15:42 15:54 16:06 16:18 16:30 16:42 16:54 17:06 17:18 17:30 17:42 17:54 18:06 18:18 18:30 18:42 18:54 19:06 19:18 19:30 19:42 19:54 20:06 20:18 20:30 20:45 20:55 21:05 21:15 21:25 21:35 21:45 21:55 22:05 22:15 22:25 22:35 22:45 22:55 23:05 23:15 23:25 23:35 23:45 23:55 00:05 00:15 00:25 00:35 00:45 00:55
	ממדיעין עילית	מבני ברק	07:30 08:30 09:30 10:00 10:25 10:50 11:15 11:30 11:45 12:00 12:12 12:24 12:36 12:48 13:00 13:12 13:24 13:36 13:48 14:00 14:15 14:30 14:45 15:00 15:15 15:30 15:45 16:00 16:15 16:30 16:45 17:00 17:12 17:24 17:36 17:48 18:00 18:10 18:20 18:30 18:40 18:50 19:00 19:10 19:20 19:30 19:40 19:50 20:00 20:10 20:20 20:30 20:40 20:50 21:00 21:15 21:30 21:45 22:00 22:15 22:30 22:50 23:10 23:30 23:50 00:10 00:30 00:50
קו 240	ממדיעין עילית	מבני ברק	07:40 09:00 09:45 10:15 10:45 11:15 11:30 11:45 12:00 12:15 12:30 12:45 13:00 13:15 13:30 13:45 14:00 14:15 14:30 14:45 15:00 15:15 15:30 15:45 16:00 16:15 16:30 16:45 17:00 17:15 17:30 17:45 18:00 18:12 18:24 18:36 18:48 19:00 19:12 19:24 19:36 19:48 20:00 20:12 20:24 20:36 20:48 21:00 21:10 21:20 21:30 21:40 21:50 22:00 22:10 22:20 22:30 22:40 22:50 23:00 23:10 23:20 23:30 23:40 23:50 00:00 00:10 00:20 00:30 00:40 00:50 01:00
	ממדיעין עילית	מבני ברק	קווי 200, 210, 220 ו-240 מבצעים איסוף בלבד על ציר 446 • קווי 210, 220 אינם עוצרים בגמזו, קו 230 עוצר בכל שעות היום. קו 240 עוצר החל מהשעה 09:30 • קווי 210, 230, 240 אינם נכנסים לאלוף שדה, קו 220 נכנס רק בשעות המסומנות • קו 230 הינו ישיר, ואינו עוצר בתחנות על הדרך, למעט גמזו. קו 210 אוסף ממחלף בר אילן ואלוף שדה החל מהשעה 09:30, קו 220 אוסף בכל שעות היום, קו 240 אינו אוסף בכל שעות היום • קו 230 הינו ישיר, ואינו עוצר בתחנות על הדרך, למעט גמזו • קווי 230 ו-240 בלבד עוצרים בגמזו • קווי 200, 210, 220 ו-240 מבצעים הורדה בלבד על ציר 446.



מוקד קוויס: \*2060  
מוקד מידע ארצי: \*4515



מוקד קוויס: \*2060  
מוקד מידע ארצי: \*4515

# זמני נסיעות - חול המועד סוכות תשפ"ה

מס' קו	מוצא	איסוף/פיזור	ימים ראשון עד שלישי, י"ח - כ' תשרי, 20-22/10/24
<b>קווים עירוניים</b>			
קו 1	מחפציבה	מסלול מוקדים	05:50 06:10 06:30 06:50 07:10 07:30 07:50 08:10 08:30 08:50 09:05 09:20 09:35 09:50 10:05 10:20 10:35 10:50 11:05 11:20 11:35 11:50 12:05 12:20 12:35 12:50 13:05 13:20 13:35 13:50 14:05 14:20 14:35 14:50 15:05 15:20 15:35 15:50 16:05 16:20 16:35 16:50 17:05 17:20 17:35 17:50 18:05 18:20 18:35 18:50 19:05 19:20 19:35 19:50 20:05 20:20 20:35 20:50 21:05 21:20 21:35 21:50 22:05 22:20 22:35 22:50 23:05 23:20 23:35 23:50 00:10 00:30 00:50
	מנאות הפסגה	מביתר	05:50 06:10 06:30 06:50 07:10 07:30 07:50 08:10 08:30 08:50 09:05 09:20 09:35 09:50 10:05 10:20 10:35 10:50 11:05 11:20 11:35 11:50 12:05 12:20 12:35 12:50 13:05 13:20 13:35 13:50 14:05 14:20 14:35 14:50 15:05 15:20 15:35 15:50 16:05 16:20 16:35 16:50 17:05 17:20 17:35 17:50 18:05 18:20 18:35 18:50 19:05 19:20 19:35 19:50 20:05 20:20 20:35 20:50 21:05 21:20 21:35 21:50 22:05 22:20 22:35 22:50 23:05 23:20 23:35 23:50 00:10 00:30 00:50
קו 2	מדרך בית שמאי	מסלול מרכזי	06:00 06:20 06:40 07:00 07:12 07:24 07:36 07:48 08:00 08:12 08:24 08:36 08:48 09:00 09:12 09:24 09:36 09:48 10:00 10:12 10:24 10:36 10:48 11:00 11:12 11:24 11:36 11:48 12:00 12:12 12:24 12:36 12:48 13:00 13:12 13:24 13:36 13:48 14:00 14:12 14:24 14:36 14:48 15:00 15:12 15:24 15:36 15:48 16:00 16:12 16:24 16:36 16:48 17:00 17:12 17:24 17:36 17:48 18:00 18:12 18:24 18:36 18:48 19:00 19:12 19:24 19:36 19:48 20:00 20:12 20:24 20:36 20:48 21:00 21:12 21:24 21:36 21:48 22:00 22:12 22:24 22:36 22:48 23:00 23:12 23:24 23:36 23:48 24:00 00:00 00:10 00:20 00:30 00:40 00:50
	מאבני נזר	מסלול מרכזי	06:00 06:20 06:40 07:00 07:12 07:24 07:36 07:48 08:00 08:12 08:24 08:36 08:48 09:00 09:12 09:24 09:36 09:48 10:00 10:12 10:24 10:36 10:48 11:00 11:12 11:24 11:36 11:48 12:00 12:12 12:24 12:36 12:48 13:00 13:12 13:24 13:36 13:48 14:00 14:12 14:24 14:36 14:48 15:00 15:12 15:24 15:36 15:48 16:00 16:12 16:24 16:36 16:48 17:00 17:12 17:24 17:36 17:48 18:00 18:12 18:24 18:36 18:48 19:00 19:12 19:24 19:36 19:48 20:00 20:12 20:24 20:36 20:48 21:00 21:12 21:24 21:36 21:48 22:00 22:12 22:24 22:36 22:48 23:00 23:12 23:24 23:36 23:48 24:00 00:00 00:10 00:20 00:30 00:40 00:50
קו 3	מברכפלד	ממסוף	05:50 06:10 06:30 06:50 07:10 07:30 07:50 08:10 08:30 08:50 09:10 09:30 09:50 10:10 10:30 10:50 11:10 11:30 11:50 12:10 12:30 12:50 13:10 13:30 13:50 14:10 14:30 14:50 15:10 15:30 15:50 16:10 16:30 16:50 17:10 17:30 17:50 18:10 18:30 18:50 19:10 19:30 19:50 20:10 20:30 20:50 21:10 21:30 21:50 22:10 22:30 22:50 23:10 23:30 23:50 00:10 00:30 00:50
	ממשך חכמה	ממסוף	05:50 06:10 06:30 06:50 07:10 07:30 07:50 08:10 08:30 08:50 09:10 09:30 09:50 10:10 10:30 10:50 11:10 11:30 11:50 12:10 12:30 12:50 13:10 13:30 13:50 14:10 14:30 14:50 15:10 15:30 15:50 16:10 16:30 16:50 17:10 17:30 17:50 18:10 18:30 18:50 19:10 19:30 19:50 20:10 20:30 20:50 21:10 21:30 21:50 22:10 22:30 22:50 23:10 23:30 23:50 00:10 00:30 00:50
קו 4	מברכפלד	ממסוף	05:50 06:10 06:30 06:45 07:00 07:15 07:30 07:45 08:00 08:15 08:30 08:45 09:00 09:15 09:30 09:45 10:00 10:15 10:30 10:45 11:00 11:15 11:30 11:45 12:00 12:15 12:30 12:45 13:00 13:15 13:30 13:45 14:00 14:15 14:30 14:45 15:00 15:15 15:30 15:45 16:00 16:15 16:30 16:45 17:00 17:15 17:30 17:45 18:00 18:15 18:30 18:45 19:00 19:15 19:30 19:45 20:00 20:15 20:30 20:45 21:00 21:15 21:30 21:45 22:00 22:15 22:30 22:45 23:00 23:15 23:30 23:50 00:10 00:30 00:50
	ממסוף	ממסוף	06:00 06:20 06:40 07:00 07:20 07:35 07:50 08:05 08:20 08:35 08:50 09:05 09:20 09:35 09:50 10:05 10:20 10:35 10:50 11:05 11:20 11:35 11:50 12:05 12:20 12:35 12:50 13:05 13:20 13:35 13:50 14:05 14:20 14:35 14:50 15:05 15:20 15:35 15:50 16:05 16:20 16:35 16:50 17:05 17:20 17:35 17:50 18:05 18:20 18:35 18:50 19:05 19:20 19:35 19:50 20:05 20:20 20:35 20:50 21:05 21:20 21:35 21:50 22:05 22:20 22:35 22:50 23:05 23:20 23:35 23:50 00:10 00:30 00:50
קו 5	מחפציבה	מסלול מרכזי	06:00 06:20 06:40 07:00 07:20 07:40 08:00 08:20 08:40 09:00 09:15 09:30 09:45 10:00 10:15 10:30 10:45 11:00 11:15 11:30 11:45 12:00 12:15 12:30 12:45 13:00 13:15 13:30 13:45 14:00 14:15 14:30 14:45 15:00 15:15 15:30 15:45 16:00 16:15 16:30 16:45 17:00 17:15 17:30 17:45 18:00 18:15 18:30 18:45 19:00 19:15 19:30 19:45 20:00 20:15 20:30 20:45 21:00 21:15 21:30 21:45 22:00 22:15 22:30 22:45 23:00 23:15 23:30 23:45 24:00 00:00 00:10 00:20 00:30 00:40 00:50
	ממסוף	ממסוף	06:00 06:20 06:40 07:00 07:20 07:40 08:00 08:20 08:40 09:00 09:15 09:30 09:45 10:00 10:15 10:30 10:45 11:00 11:15 11:30 11:45 12:00 12:15 12:30 12:45 13:00 13:15 13:30 13:45 14:00 14:15 14:30 14:45 15:00 15:15 15:30 15:45 16:00 16:15 16:30 16:45 17:00 17:15 17:30 17:45 18:00 18:15 18:30 18:45 19:00 19:15 19:30 19:45 20:00 20:15 20:30 20:45 21:00 21:15 21:30 21:45 22:00 22:15 22:30 22:45 23:00 23:15 23:30 23:45 24:00 00:00 00:10 00:20 00:30 00:40 00:50
קו 6	מחפציבה	מסלול מרכזי	05:50 06:10 06:30 06:42 06:54 07:06 07:18 07:30 07:42 07:54 08:06 08:18 08:30 08:42 08:54 09:06 09:18 09:30 09:42 09:54 10:06 10:18 10:30 10:42 10:54 11:06 11:18 11:30 11:42 11:54 12:06 12:18 12:30 12:42 12:54 13:06 13:18 13:30 13:42 13:54 14:06 14:18 14:30 14:42 14:54 15:06 15:18 15:30 15:42 15:54 16:06 16:18 16:30 16:42 16:54 17:06 17:18 17:30 17:42 17:54 18:06 18:18 18:30 18:42 18:54 19:06 19:18 19:30 19:42 19:54 20:06 20:18 20:30 20:42 20:54 21:06 21:18 21:30 21:42 21:54 22:06 22:18 22:30 22:42 22:54 23:06 23:18 23:30 23:50 00:10 00:30 00:50
	מחפציבה	מסלול מרכזי	05:50 06:10 06:30 06:42 06:54 07:06 07:18 07:30 07:42 07:54 08:06 08:18 08:30 08:42 08:54 09:06 09:18 09:30 09:42 09:54 10:06 10:18 10:30 10:42 10:54 11:06 11:18 11:30 11:42 11:54 12:06 12:18 12:30 12:42 12:54 13:06 13:18 13:30 13:42 13:54 14:06 14:18 14:30 14:42 14:54 15:06 15:18 15:30 15:42 15:54 16:06 16:18 16:30 16:42 16:54 17:06 17:18 17:30 17:42 17:54 18:06 18:18 18:30 18:42 18:54 19:06 19:18 19:30 19:42 19:54 20:06 20:18 20:30 20:42 20:54 21:06 21:18 21:30 21:42 21:54 22:06 22:18 22:30 22:42 22:54 23:06 23:18 23:30 23:50 00:10 00:30 00:50
קו 11	מדרך בית שמאי	ממסוף	06:30 07:20 08:00 08:30 09:30 10:30 11:30 12:30 13:30 14:30 15:30 16:30 17:30 18:30 19:30 20:30 21:30 22:30 23:30
	מגני מודיעין	ממסוף	06:05 07:05 08:05 09:05 10:05 11:05 12:05 13:05 14:05 15:05 16:05 17:05 18:05 19:05 20:05 21:05 22:05 23:05 00:05
קו 15	ממודיעין עלית (איסוף במסלול מרכזי)	ממסוף	05:50 06:20 06:48 07:10 07:35 08:05 08:40 09:12 09:44 10:16 10:48 11:18 11:48 12:18 12:48 13:18 13:48 14:13 14:45 15:15 15:45 16:15 16:48 17:18 17:48 18:18 18:48 19:18 19:48 20:18 20:48 21:18 21:48 22:18 22:48 23:18 23:48
	ממודיעין (פיזור במסלול מרכזי)	ממסוף	06:22 06:52 07:22 07:52 08:22 08:52 09:22 09:52 10:22 10:52 11:22 11:52 12:22 12:52 13:22 13:52 14:22 14:52 15:22 15:52 16:22 16:52 17:22 17:52 18:22 18:52 19:22 19:52 20:22 20:52 21:22 21:52 22:22 22:52 23:22 23:52 00:22

# זמני נסיעות - חול המועד סוכות תשפ"ה

מס' קו	מוצא	איסוף/פיזור	ימים ראשון עד שלישי, י"ח - כ' תשרי, 20-22/10/24
<b>מודיעין עילית מסלול מוקדים - ביתר עילית</b>			
קו 133	ממודיעין עילית	מסלול מוקדים	09:00 10:00 11:00 12:00 12:20 12:40 13:00 13:20 13:40 14:00 14:15 14:30 14:45 15:00 15:20 15:40 16:00 16:20 16:40 17:00 17:20 17:40 18:00 18:20 18:40 19:00 19:20 19:40 20:00 20:20 20:40 21:00 21:20 21:40 22:00 22:20 22:40 23:00 23:20 23:40 00:00
	מביתר	מסלול מוקדים	09:00 10:00 11:00 11:30 12:00 12:20 12:40 13:00 13:20 13:40 14:00 14:20 14:40 15:00 15:20 15:40 16:00 16:20 16:40 17:00 17:20 17:40 18:00 18:20 18:40 19:00 19:20 19:40 20:00 20:20 20:40 21:00 21:20 21:40 22:00 22:20 22:40 23:00 23:20 23:40 00:00
<b>מודיעין עילית מסלול מרכזי - גבעת שאול הר נוף</b>			
קו 304	ממודיעין עילית	מסלול מרכזי	06:45 08:45 09:45 10:15 10:45 11:00 11:15 11:30 11:45 12:00 12:12 12:24 12:36 12:48 13:00 13:12 13:24 13:36 13:48 14:00 14:12 14:24 14:36 14:48 15:00 15:12 15:24 15:36 15:48 16:00 16:12 16:24 16:36 16:48 17:00 17:12 17:24 17:36 17:48 18:00 18:12 18:24 18:36 18:48 19:00 19:12 19:24 19:36 19:48 20:00 20:12 20:24 20:36 20:48 21:00 22:00 23:00
	מירושלים	מסלול מרכזי	06:45 10:15 11:15 11:45 12:15 12:45 13:15 13:45 14:15 14:45 15:00 15:15 15:30 15:45 16:00 16:15 16:30 16:45 17:00 17:15 17:30 17:42 17:54 18:06 18:18 18:30 18:42 18:54 19:06 19:18 19:30 19:42 19:54 20:06 20:18 20:30 20:42 20:54 21:06 21:18 21:30 21:42 21:54 22:06 22:18 22:30 22:42 22:54 23:06 23:18 23:30 23:42 23:54 00:06 00:18 00:30
<b>מודיעין עילית מסוף - אשדוד</b>			
קו 881	ממסוף	ממסוף	06:50 09:30 11:00 11:45 12:30 13:15 13:50 14:25 15:00 15:35 16:10 16:45 17:20 17:55 18:30 19:05 19:40 20:15 20:50 21:30 22:10 22:50 23:30
	מאשדוד	למסוף	06:45 08:30 11:30 12:40 13:20 13:55 14:30 15:05 15:40 16:15 16:50 17:25 18:00 18:35 19:10 19:45 20:20 20:55 21:30 22:05 22:40 23:15 *23:50 *00:30
<b>מודיעין עילית מסוף - רחובות וראשון לציון</b>			
קו 883	ממסוף	ממסוף	06:45 10:10 13:00 16:15 18:30 22:30
	מראש"צ ורחובות	למסוף	08:15 11:25 14:30 17:50 20:00 23:35
<b>מודיעין עילית מסוף - גני איילון, לוד</b>			
קו 884	ממסוף	ממסוף	07:30 08:30 09:30 10:30 11:15 12:00 12:45 13:30 14:00 14:30 15:00 15:30 16:00 16:30 17:00 17:30 18:00 18:30 19:00 19:30 20:00 20:30 21:00 21:30 22:00 22:30 23:00 23:30 00:15
	מגני איילון	למסוף	06:30 07:30 08:30 09:30 10:30 11:15 12:00 12:45 13:15 13:45 14:15 14:45 15:15 15:45 16:15 16:45 17:15 17:45 18:15 18:45 19:15 19:45 20:15 20:45 21:15 21:45 22:15 22:45 23:30
<b>מודיעין עילית - בית שמש</b>			
קו 885	מגן הדסים	ממודיעין עילית	06:00 07:00 08:00 09:00 10:00 10:30 11:00 11:30 11:45 12:00 12:12 12:24 12:36 12:48 13:00 13:12 13:24 13:36 13:48 14:00 14:12 14:24 14:36 14:48 15:00 15:12 15:24 15:36 15:48 16:00 16:12 16:24 16:36 16:48 17:00 17:12 17:24 17:36 17:48 18:00 18:12 18:24 18:36 18:48 19:00 19:12 19:24 19:36 19:48 20:00 20:12 20:24 20:36 20:48 21:00 21:15 21:30 21:45 22:00 22:15 22:30 22:45 23:00 23:20 23:40 00:00
	לבית שמש	מגן הדסים	06:00 07:00 08:00 09:00 10:00 11:00 11:30 12:00 12:15 12:30 12:45 13:00 13:15 13:30 13:45 14:00 14:12 14:24 14:36 14:48 15:00 15:12 15:24 15:36 15:48 16:00 16:12 16:24 16:36 16:48 17:00 17:12 17:24 17:36 17:48 18:00 18:12 18:24 18:36 18:48 19:00 19:12 19:24 19:36 19:48 20:00 20:12 20:24 20:36 20:48 21:00 21:12 21:24 21:36 21:48 22:00 22:12 22:24 22:36 22:48 23:00 23:15 23:30 *23:45 *00:00 *00:15 *00:30
<b>מודיעין עילית מסלול מרכזי - שפירם</b>			
קו 886	מסלול מרכזי	ממסוף	05:45 06:15 06:45 07:15 07:45 08:15 13:15 13:45 14:15
	מסלול מרכזי	ממסוף	08:45 09:15 09:45 15:00 15:30 16:00 16:30 17:00 17:30
<b>קווים בהרשמה מראש</b>			
<b>מודיעין עילית - מירון וצפת</b>			
קו 580	ממסוף	ממסוף	10:45
	מצפת ומירון	פיזור בעיר	17:00
<b>מודיעין עילית - נתיבות</b>			
קו 586	ממסוף	ממסוף	20:00 17:00 14:00 11:00
	מנתיבות	פיזור בעיר	20:00 17:00 14:00 11:00
<b>מודיעין עילית - תפרח ואופקים</b>			
קו 686	ממסוף	ממסוף	23:15 21:15 15:00
	מאופקים ותפרח	למסוף	18:30 12:15 23:00

התקשרו לטל' 2060 \* הקישו ו לאחמיכ 2 ולאחמיכ 7 - למענה ממוחשב, ופעלו על פי ההוראות, או הרשמה דרך [www.kavim-t.co.il](http://www.kavim-t.co.il) ניתן להירשם עד יום לפני מועד הנסיעה בשעה 24:00 בלילה



מוקד קווים:  
\* 2060  
מוקד מידע ארצי:  
\* 4515



\* מבצע פיזור במודיעין עילית.

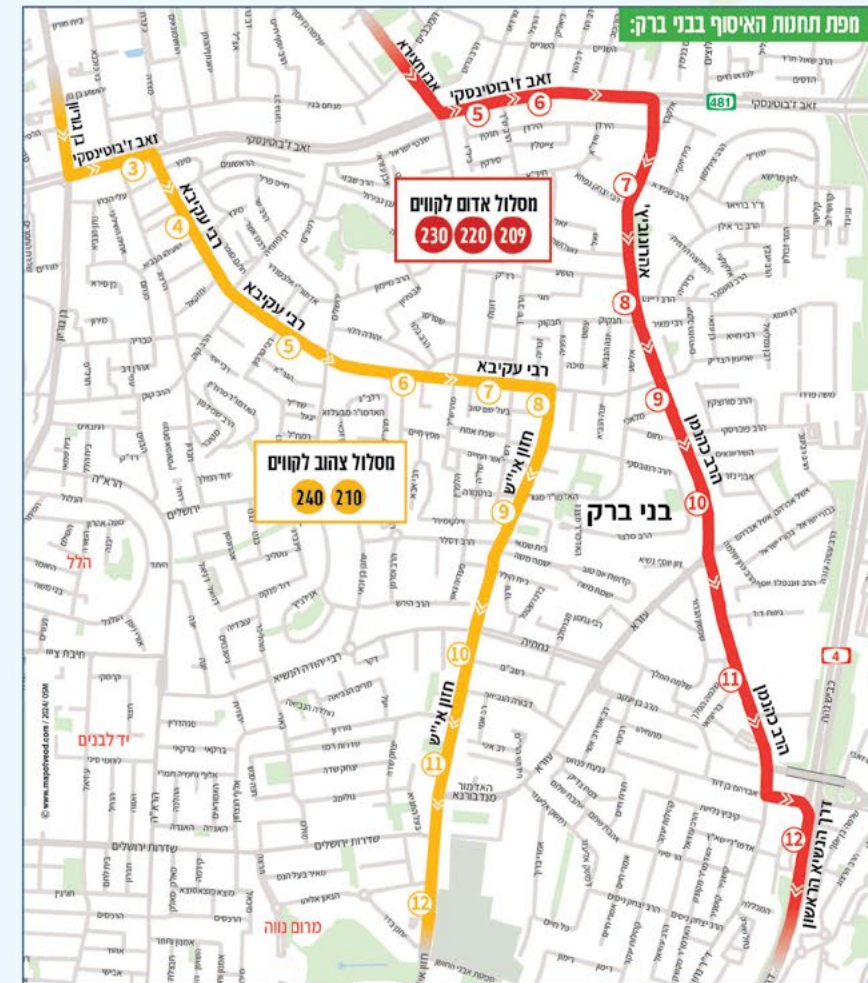
מוקד קווים:  
\* 2060  
מוקד מידע ארצי:  
\* 4515



**משרד התחבורה והרשות הארצית לתחבורה ציבורית מעדכנים:**

**חסלולים מיוחדים במוצאי שמחת תורה לקווי מודיעין עילית - בני ברק**

200 210 220 230 240



**קווים 220 230**

(מסלול אדום)

**מכיוון מודיעין עילית לבני ברק:**

הקווים ייסעו דרך כביש 6 ו-471 וגבעת שמואל. מרחוב כהנמן הקווים לא יפנו לעזרא, אלא ייסעו דרך הרחובות אהרונביץ' וז'בוטינסקי לרחוב אבו חצירא.

**מכיוון בני ברק למודיעין עילית:**

הקווים לא יכנסו לרחוב סוקולוב אלא ייסעו דרך הרחובות ז'בוטינסקי ואהרונביץ' לרחוב כהנמן.

**תחנות האיסוף בבני ברק**

מס'	מק"ט	שם תחנה
1	20163	אזור התעשייה
2	21452	קניון איילון/מבצע קדש
3	20162	אבו חצירא/הירקון
4	20147	הרב ישראל אבו חצירא/דוד מחלוי
5	26544	דרך ז'בוטינסקי/סוקולוב
6	21616	דרך ז'בוטינסקי/הרב שך
7	27058	אהרונביץ'/נפחא
8	20094	אהרונביץ'/הרב ריינס
9	22974	הרב כהנמן/רבי עקיבא
10	26977	הרב כהנמן/עזרא
11	22282	הרב כהנמן/כיכר התעשייה
12	22942	מחלף גבעת שמואל/כביש 4

**קווים 210 240**

(מסלול צהוב)

**מכיוון מודיעין עילית לבני ברק:**

הקווים לא יכנסו דרך "קוקה קולה" אלא יכנסו דרך אלוף שדה ישירות לרחוב חזון איש והמשך לרבי עקיבא כרגיל. ללא כניסה לרחובות כהנמן ועזרא.

**מכיוון בני ברק למודיעין עילית:**

מרחוב חזון איש הקווים ימשיכו ישר לכיוון אלוף שדה. ללא כניסה לרחובות עזרא וכהנמן.

**תחנות האיסוף בבני ברק**

מס'	מק"ט	שם תחנה
1	20163	אזור התעשייה
2	22273	מגדל קונקורד/דרך בן גוריון
3	21684	ת.רקל בן גוריון/דרך ז'בוטינסקי
4	26402	רבי עקיבא/שמואל הנביא
5	22276	רבי עקיבא/ירושלים
6	22277	רבי עקיבא/גן קדושי ורשה
7	22972	רבי עקיבא/רש"י
8	23064	חזון איש/רבי עקיבא
9	26516	חזון איש/האדמו"ר מגור
10	23053	חזון איש/הרב יעקב לנדא
11	28525	חזון איש/האדמו"ר מנדבורנא
12	26475	בית העלמין/חזון איש

**קו 209**

יפעל במסלול הרגיל, בשני הכיוונים

**קו 200**

**מכיוון מודיעין עילית לבני ברק:**

הקו ייתן מענה לכל התחנות על הדרך. מרחוב כהנמן הקו לא יפנה לעזרא, אלא ייסע דרך הרחובות אהרונביץ' וז'בוטינסקי לרחוב בן גוריון

החסלולים במודיעין עילית ללא שינוי



לימידע נוסף אודות מסלולים ולוחות זמנים יש להתעדכן במוקד 'קווים' 2060\*

מוקד קווים: \* 2060  
מוקד מידע ארצי: \* 4515



# ק"ק מודיעין עילית



בראשות אב"ד ורב העיר הגאון רבי מאיר קסלר שליט"א

בס"ד

## תשרי תשפ"ה

### לציבור היקר הע"י

פתיחת הבנק בחוה"מ מיועדת

אך ורק לצרכים דחופים

המוגדרים בהלכה "דבר האבד".

כל פניה בענין אחר אסורה.

וגורמת ג"כ להכשיל את הפקיד.

בברכת חג שמח

לשכת הרב מודיעין עילית

[lshikha.org.il/lshikha](http://lshikha.org.il/lshikha) לשכת מודיעין עילית חיל הפקיד

משרדי לשכת הרב: רחוב שדי חמד 12 ת.ד. 4126 מודיעין עילית 71919 טלפון 08-9740584, 08-9766665 פקס 08-9740939



משרד התחבורה והרשות הארצית לתחבורה ציבורית מעדכנים:

## שינויים במסלול קו 15 בחג הסוכות ובשמחת תורה תשפ"ה

בתאריכים י"ד עד כ"ב בתשרי תשפ"ה (16.10.24 עד 24.10.24)

### קו 15

המקשר בין מודיעין עילית למודיעין ולרכבת יפעל במודיעין עילית ב'מסלול מרכזי' בעיר (כמו מסלול קווי 200/300)

מכיוון מודיעין למודיעין עילית: 'הורדה בלבד'

מכיוון מודיעין עילית למודיעין: 'איסוף בלבד'



באסרו חג, קו 15 יחזור לפעול במסלול הרגיל מהמסוף

מוקד קווים: \* 2060  
מוקד מידע ארצי: \* 4515

### הנחיות בעת קבלת התרעה



**בנסיעה**  
עוצרים בצד הדרך  
יוצאים מהרכב  
נכנסים למבנה הקרוב  
ממתנים 10 דקות

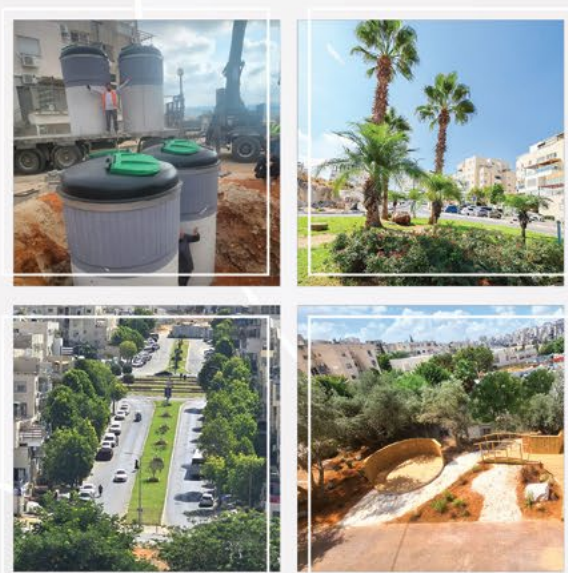
**בחוץ**  
נשכבים על הקרקע  
מגינים על הראש עם הידיים  
ממתנים 10 דקות

**במבנה**  
נכנסים למרחב המוגן  
סוגרים את הדלת  
ממתנים 10 דקות

#### התקבלה התרעה באזורכם?

כך עליכם לפעול כאשר אתם נמצאים במבנה, בשטח פתוח או בנסיעה. זכרו כי יש להמתין 10 דקות, לא פחות, מחשש לירי ממושך ופגיעה משברי יירוט שעדיין לא נחתו על הקרקע.

**הנחיות פיקוד העורף מצילות חיים.**



עיריית

