

סיור חלל

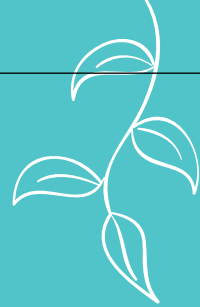
במודיעין עילית



סוכות
תשפ"ו



בס"ד
ערב חג הסוכות, תשפ"ו



בפרוש עלינו זמן שמחתנו חג הסוכות התשפ"ו זה הזמן להודות לכם - השות"ף, תושבי עירנו היקרים!

בימים אלו בהם מונפת יד על עולם התורה, העולם כולו נושא עיניים למודיעין עילית - עירם של בני התורה. מקום משכנו של ציבור איכותי ומרומם המקדיש את חייו לשמירת התורה וההלכה.

אנו רואים כזכות ושליחות לשרת אתכם ברמה הגבוהה ביותר כמו שמגיע לכם.

המעוף, הכוחות וההשראה, והסייעתא דשמיא שאנו זוכים לה ברוחניות ובגשמיות - הכל בזכותכם!

בתפילה 'עד הנה עזרונו רחמיך ולא עזבונו חסדיך, ואל תטשנו לנצח', שנזכה הלאה לשנה של שפע, שגשוג ופריחה בכל תחומי החיים בעירנו.



יאצדיק אשמיה!
יעקב גוטרמן
ראש עיריית
מודיעין עילית



שדרוג רחובות
נתיבות המשפט
ור' יהודה הנשיא



אלפי יח"ד
נוספות יבנו



שדרת העסקים
והקניות החדשה
של מודיעין עילית



המוקד העירוני



דאצ'ה בעיר



מודיעין עילית
לובשת חג



רק הסיור
מתחיל



מאמצים לקידום
כביש הגישה
לעיר



פתרון מהפכני
לתחבורה ציבורית

שד' בית הלל ושד' בית שמאי- רצף מסחרי ותעסוקתי

החזון העירוני כולל יצירת רצף מסחרי ותעסוקתי שיחל ממרכז עסקים עילית, דרך 'המשולש הירוק' ועד למתחמים 5 ו-6. מדובר בתכנון אסטרטגי שמחבר בין אזורים קיימים ומתפתחים, ויוצר שדרה עירונית מתקדמת, תוססת ונגישה.



שדרות בית שמאי/ רמב"ן- הדמית המבנה המסחרי

שדרות בית שמאי/ רמב"ן

=פרויקט המשלב גם מבני חינוך וציבור, קומת מסחר במפלס הרחוב, מגדל משרדים וקומות חנייה תת קרקעית לרווחת תושבי השכונה. הפרויקט הכולל עשרות אלפי מ"ר של משרדים ומסחר, נמצא בשלב שינוי תב"ע.



המשולש הירוק

מתחם 5,6 - מגדל משרדים ומסחר

במתחם 5,6 בשד' בית שמאי, שהיה בעבר אזור תעשייה פיראטי ובלתי מוסדר, פעלה העיריה בשיתוף רמ"י לתיקון תחום שיפוט והחלת תב"ע למסחר. התב"ע אושרה להפקדה. התוכנית כוללת מסוף תחבורה ומגדל משרדים חדש, שבקומותיו התחתונות יוקם מרכז מסחרי. הפרויקט צפוי להפוך למוקד תעסוקה משמעותי, עם שילוב של עסקים, שירותים ומשרדים - הכול תחת קורת גג אחת.



אזור תעשייה פיראטי

מתחם 5,6

המשולש הירוק

תוכנית "המשולש הירוק" (מגרש 800) אושרה למתן תוקף בוועדת משנה להתיישבות, ורמ"י תתחיל מיד לאחר החג בשיווק המגרש ליזמים. היזם שייבחר יקים **מרכז מסחרי חדש בשדרות בית הלל**, שיכלול: קומת קרקע - חניון; קומה ראשונה - שטחי מסחר הפונים לרחובות בית הלל ואביי ורבא; שתי קומות משרדים; ובמפלס העליון פארק ירוק רחב ידיים בשטח של כ-4 דונם, עם מתקני משחק ושטחים פתוחים לרווחת התושבים.

הפארק ימוקם במפלס הכביש ברחוב רבי טרפון, כך שישתלב בטבעיות בנוף הקיים **ללא הפרעה לקו הנוף של הבניינים הסמוכים.**

הפרויקט כולל **שתי מעליות חדשות** שיחברו בין רחוב רבי טרפון לשדרות בית הלל, וישפרו את הנגישות והקישוריות בין שכונת ברכפלד לשד' בית הלל.

המשולש הירוק במספרים:



2

קומות חניון תת קרקעי



8,650-

מ"ר שטחי תעסוקה



8,500-

מ"ר שטחי מסחר



500-

מ"ר שטח מבונה למבני ציבור



8-

דונם שטח המגרש



שטח 7

כביש 446

מסילת ישרים

שדרות בית הלל

שטח 7:
שטח 7 נמצא בצד הימני של רח' מסילת ישרים, אחרי המסוף העירוני. השטח מצוי בשלבי תכנון התחלתיים, לפני אישור תב"ע. התוכנית העתידית כוללת גם מבני ציבור, מסחר ותעסוקה.

צומת רמב"ם-מהרי"ל:
התקבלו היתרים להקמת מבנה מסחרי שישרת את תושבי האזור.

מבנה מסחרי חדש ברח' נתיבות שלום:
ברחוב נתיבות שלום, מתוכנן מבנה מסחרי בן מספר קומות, עם גישה נוחה משני מפלסים. הכניסה הראשית למבנה תהיה מרחוב נתיבות שלום, ובנוסף תתאפשר גישה נוספת דרך גשר מתוכנן שיחבר את רחוב הריטב"א לחניון העליון של המבנה. הגשר ישפר את הנגישות בין רחוב נתיבות שלום לרחוב הריטב"א, ויאפשר זרימת תנועה נוחה יותר - מבלי להעמיס על רחוב נתיבות שלום, שבו קיימת תנועה ערה ממילא. הגישה למבנה תתאפשר גם באמצעות מעלית פנימית. היזם מקדם תב"ע ייעודית לשילוב הגשר בפרויקט, כחלק מהתכנון הכולל של המבנה והחניון.

כיכר שאגת אריה:
מבנה מסחרי בעיצוב אדריכלי ייחודי שטרם נראה כמותו בעיר. חברת "קסם מרכזים" היא היזם והמשווק. הפרויקט כולל תוספת עשרות חניות לרווחת תושבי האזור וכן גן משחקים רחב ידיים.

אבני נזר-מעלות שמחה



מתחמים נוספים בשלבים מתקדמים של רישוי ותכנון

אבני נזר-מעלות שמחה:
חברת 'קסם מרכזים' מקימה מרכז מסחרי חדש המשלב משרדים ומסחר. המרכז יוקם במפלס הכביש שבין מעלות שמחה, מסילת ישרים ואבני נזר. הפרויקט נמצא בשלבי רישוי מתקדמים, לקראת היתר ועלייה על הקרקע.

רבינו תם / רמב"ן:
מבנה משולב למס' שימושים הכולל מסחר, משרדים ומעון יום.

רבינו תם / רמב"ן- הדמיה



הדמיית מרכז מסחרי, חנויות וגן משחקים רחב ידיים בלב רח' שאגת אריה



שושנת יריחו (לישמניאזיס)

מידע חשוב לתושבים:

תושבים יקרים,

מהלך שושנת יריחו (לישמניאזיס) נראת על ידי ספיל המועבר בעקיצת לבוב החול, חרק קטן הפעיל בעיקר בשעות הערב והלילה, בעונת הקיץ. העקיצה עלולה לגרום לנזעים בעור, ולעיתים לנזקות. המחלה אינה מדבקת מאדם לאדם, ויש לה טיפול מקומי יעיל.

סימנים שכדאי להכיר:

פצע אדום - כחול בעל שוליים משוננים שאינו נרפא תוך כשבועיים. אזורים אדומים ומגרדים במקום העקיצה. הופעת פצעים באזורים חשופים של העור. במקרה של פצע מתמשך יש לפנות לרופא עור לבדיקה.



איך אפשר להגן על עצמנו?

- בבית:**
- התקנת רשתות צפופות בחלונות.
 - ריסוס הרשתות ומפני הבית בחומרים דוחי חרקים.
 - הפעלת מאווררים או מזגנים להפחתת פעילות זבוב החול.

- מחוץ לבית:**
- לבישת בגדים ארוכים בשעות אחר הצהריים והערב.
 - מריחת תכשירים דוחי חרקים, במיוחד על הפנים והצוואר.
 - הימנעות משהייה ולינה באזורים סלעיים.

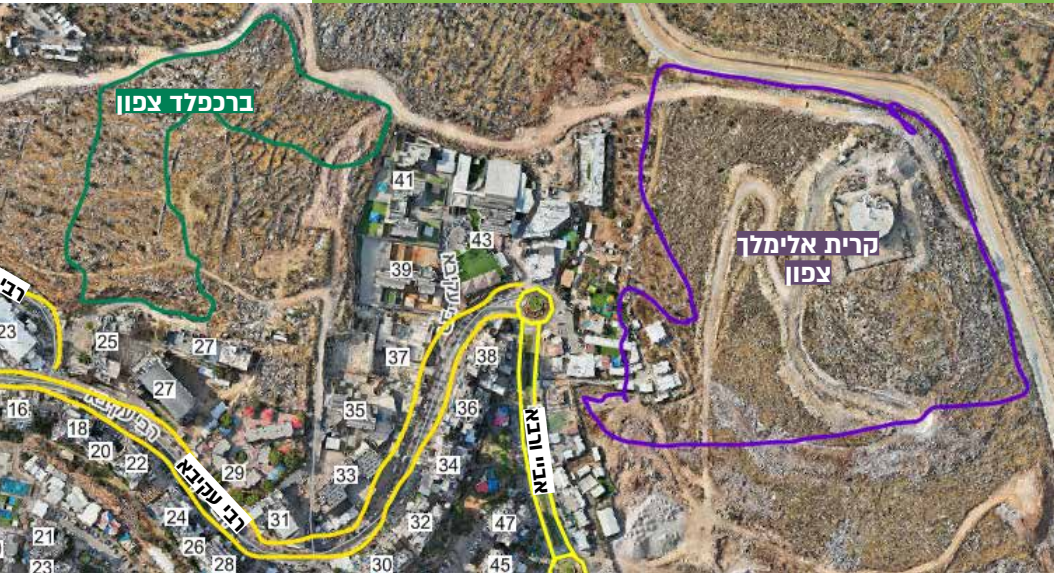
עריית מודיעין עילית פועלת לצמצום מוקדי הסיכון:

- שת"פ עם גורמי מקצוע להעלאת מודעות ולביצוע פעולות מניעה
- טיפול במפגעים תברואתיים כמו דליפות מים והצטברות אשפה
- הסרת ערימות סלעים העלולות למשוך שפני סלע וגורמים להצטברות
- איטום וחסמת מסלעות בורות ופירים שונים ברחבי העיר

מתקדמים 150,007 תושבים:

אלפי יח"ד נוספות ייבנו

אלפי יח"ד חדשות יתווספו במתחמים רבים ברחבי מודיעין עילית



קרית אלימלך צפון - בשטח הממוקם מעל קרית אלימלך, תב"ע 210/6/3/1. התכנית כוללת 250 יח"ד, ומתוכננים בה מרכזי תעסוקה ומשרדים, וכן מגרש בייעוד של מלונאות.

ברכפלד צפון - מאחורי רח' רבי נתן ושיבת מיר-מודיעין עילית, יוקמו 120 יח"ד, בתב"ע זו אושרו שטחים נרחבים למוסדות חינוך, שיתחברו למתחם מוסדות החינוך ברח' רבי עקיבא ויהוו יחד קרית חינוך ענקית שתתן מענה לאלפי תלמידים.

בית שמאי פינת רמב"ן - ייבנו 300 יח"ד, בשילוב מבני מסחר ותעסוקה.

רח' רשי"י - כ-82 יח"ד.

שטח מדרום לרחוב ישועת דוד - מתחם ענק

של שכונה חדשה, הכוללת כ-500 יח"ד לפחות.

שכונת נאות הפסגה - באזורים שונים בשכונה ייבנו 300 יח"ד נוספות.

רח' מסילת ישרים - בצד ימין של הרחוב, מיד לאחר המסוף העירוני, מתוכננת שכונה ובה 600 יח"ד.

שכונת דונה קרית אלימלך - בימים אלו מבוצעות עבודות פיתוח לשכונה החדשה, בה ייבנו 732 יח"ד, שטחי מסחר ומבני חינוך.

המתחמים מצויים בשלבים שונים של אישור, כך שבשנים הקרובות יתווספו לעירנו 3,000 יח"ד לפחות, עם עשרות אלפי תושבים נוספים כ"י.



היסטוריה במודיעין עילית

לראשונה מזה 20 שנה:
שכונה חדשה תיבנה בעיר



שכונת "קרית אלימלך" אותה בונה חברת הנדל"ן דונה תמנה אי"ה כ-700 יח"ד, יחד עם מוסדות חינוך ושטחים ירוקים. דבר שצפוי להגדיל משמעותית את היצע הדירות בעיר "בניית השכונה החדשה היא בשורה אדירה של תנופה והתרחבות לתושבי העיר ולכלל הציבור החרדי"

היסטוריה בעיר מודיעין עילית: שכונה חדשה וגדולה מתחילה להיבנות בימים אלו, זאת לאחר כ-20 שנים במהלכן לא נבנתה אף שכונה חדשה בעיר. את השכונה החדשה תקים חברת דונה, חברה וותיקה ומוכרת בענף הנדל"ן, אשר בנתה למעלה מ-20,000 יח"ד ברחבי הארץ.

שמה של השכונה הוא קרית אלימלך, והיא תמנה כ-700 יחידות דיוור, לצד עשרות מוסדות ציבור, שטחים ירוקים ועוד. מדובר על אחד הפרוייקטים הגדולים ביותר שנבנו אי פעם במודיעין עילית. חברת דונה בעלת היכרות מעמיקה עם צרכי הציבור החרדי, ותכנן השכונה בוצע בהתאם לצרכים אלו.

השכונה החדשה שמוקמת, נמצאת בצמוד לשכונת ברכפלד ותבנה על צלע ההר. הבניה והתכנון מבוצעים בסטנדרט גבוה וזאת לאחר עבודה מעמיקה למול העירייה להתאמת השכונה החדשה לאזור. היצע הדירות בפרוייקט יהיה מגוון ויכלול דירות החל מ-3 חדרים ועד דופלקסים גדולים ומרווחים הצופים לנוף.

את מעמד הנחת אבן הפינה לשכונה החדשה שהתקיים מספר ימים לפני ראש השנה כיבדו בנוכחותם רבני העיר ואישי ציבור, שהעלו על נס את הבשורה החשובה שיש בהקמת השכונה החדשה.

המרא דאתרא הגאון רבי מאיר קסלר שליט"א שכיבד את הטקס בנוכחותו אמר בדבריו כי "בניית שכונה חדשה בעיר היא בשורה גדולה לכלל התושבים לא רק בגשם אלא גם ברוח. "ברגע שהבניה נעשית על מנת להרחיב את גבולות הקדושה, על מנת שתהיה עוד שכונה שמתנהלת על אדני התורה, אז יש סיעתא דשמיא מיוחדת בכל מהלך

העניינים הן בזמן הקמת השכונה והן בהמשך כשהיא קיימת". הרב קסלר גם ביקש להודות באופן מיוחד להנהלת החברה שהשקיעה מחשבה ומאמצים על התאמת השכונה לצרכי הציבור.

ראש העיר הרב יעקב גוטמרון נאם אף הוא בטקס ואמר: "בניית השכונה החדשה היא בשורה אדירה של תנופה והתרחבות לא רק לתושבי מודיעין עילית אלא לכלל הציבור החרדי". לדבריו, אנרגיות רבות ומאמצים כבירים הושקעו באישור תכניות הבניה מצד כל הגורמים הרלוונטיים "וכעת כשיוצאים לדרך זהו יום חג של ממש. אנחנו עומדים כאן על השטח בו מתקיימות כעת עבודות הכשרה לקראת הבניה, ויודעים כי בס"ד בעוד שנים ספורות תהיה כאן שכונת ענק, חיה ותוססת, עם אלפי תושבים, מוסדות חינוך, בתי כנסת, גינות וכל מה שצריך".

מנכ"ל ומייסד חברת דונה שלום שי: "עבורנו בחברת דונה זו זכות ושליחות לבנות בעיר שכונה חדשה ומרווחת. ב"ה זכינו לבנות פרוייקטים רבים בכל רחבי

הארץ ואנו מביאים איתנו ניסיון רב, של שנים רבות. הפרוייקט החדש בשכונת אלימלך, הוא משימת דגל עבורנו: לספק למאות משפחות בי בתורה דיוור איכותי בסביבה איכותית".

אלוף במיל" אמיר אבולעפיה האמון על שיתוף הפעולה בין חברת דונה לעיריית מודיעין עילית, הצטרף לדברים וביקש להודות לראש העיר ולגורמי המקצוע בעיריית מודיעין עילית על חלקם בקידום הפרוייקט. "מדובר בפרוייקט מורכב מאוד שקידומו חייב שתוף פעולה הדוק של כלל הגורמים, על מנת להפוך חלום למציאות ואנו נעשה הכל על מנת לממש אותו על הצד הטוב ביותר".

השכונה מתוכננת עם למעלה מ-20 בנייני מגורים, מבני ציבור, מוסדות חינוך וגני משחקים שישרתו את התושבים. עבודות הפיתוח באתר כבר החלו ובקרוב צפוי להתקבל היתר סופי.



חצבת עלולה להיות מחלה קשה בואו נשמור על המשפחה שלנו

בעקבות התפרצות מחלת החצבת משרד הבריאות ממליץ להשלים חיסונים לכל המשפחה, עוד היום! מחלת החצבת היא מחלה מדבקת ביותר שמתבטאת בחום, הרגשה כללית רעה, נזלת ופריחה ועלולים להיות לה סיבוכים קשים ואף מסכני חיים.

חשוב לדעת



אחד מ-1,000 חולים בחצבת, יפתח דלקת מוח (אנצפליטיס) העלולה לגרום לנכות קבועה ואף למוות.



אחד מכל 20 ילדים חולים בחצבת, יפתח דלקת ריאות, 1-3 מכל 1,000 חולים יסתיים במוות.



למי שאינם מחוסנים ונחשפים לחולה חצבת, יש סיכוי של למעלה מ-90% להידבק במחלה!



מחלת החצבת מדבקת מאד וניתן להידבק בה גם לאחר שהחולה עזב את החדר.

נגד מחלת החצבת קיים חיסון בטוח וזמין החיסון הוא ההגנה הטובה ביותר בפני המחלה

תושבי מודיעין עילית, מי צריך להתחסן?

- | | | | |
|--|---|--|--|
| <p>נוסעים לחו"ל
מומלץ לוודא סטטוס חיסוני ולהתחסן לפני הנסיעה.</p> | <p>מבוגרים שאינם מחוסנים*
יש להתחסן בקופות החולים.</p> | <p>כל הילדים מעל גיל 7
דרך שירותי הבריאות לתלמיד.</p> | <p>ילדים לא מחוסנים עד גיל 6
יש להתחסן בטיפות החלב.</p> |
|--|---|--|--|

* אדם שנולד לפני 1957 ונחשף לנגיף בילדות - לא צריך להתחסן.



לפרטים נוספים וקביעת תור פנו למוקד קול הבריאות או באתר משרד הבריאות
*5400

טובים השנים

דונה גאה להתחיל את השנה החדשה עם שתי שכונות חדשות במודיעין עילית ורכסים, בהם יבנו באיכות וברמה הגבוהה ביותר למעלה מ-1,000 יח"ד לציבור החרדי



דונה UP
לגור ברכסים ובוה סעל כודם



דונה elite
החבר החדש של מודיעין עילית



שכונת הפרסה - רכסים
*9313



ברובע החדש במודיעין עילית
*2083



החלה ההרשמה המוקדמת



חג שמח ללקוחותינו ולכל בית ישראל

שירבו שירותנו כרימון



מאוחדת מתחדשת ומתרחבת ואתם מרוויחים!



מרפאה חדשה
בשכונת גן הדסים



מוקד לרפואה דחופה
עם רופאים מומחים



מרפאת שיניים
נוספת



מכון רנטגן
חדש

מגוון שירותי רפואה חדשים במודיעין עילית בקרוב:

לשירותכם מנהל קשרי קהילה,
הרב אליהו אוחיון 052-7168886

שנה טובה ובריאה עם מאוחדת

מאוחדת
רמה אחרת

***3833**
meuhedet.co.il



בקליקה
לא עוצרים
פ"ה *

מתקדמים בפ"ו ווול עשייה

קליקה, הבית של נשות העסקים
במודיעין עילית, מסכמת תשפ"ה של
עשייה, חיבורים וצמיחה
ופותחת את תשפ"ו באנרגיה של
התקדמות

מותר © 053.314.2495

& 650
בעלות עסקים
חברות בקהילה

\$ 80%
מהעסקים
הגדילו הכנסות
בשנה החולפת

*** 20+**
מפגשי תוכן
כנסים וליוויים
סביב השנה

ליווי מנטורינג
מהמובילים בעולם
העסקים

&
נטוורקינג
מינגלינג
ושתפים עסקיים

>>
כנסים
עסקיים
מקצועיים

#
משרדים
וחללי
עבודה

⤴
הכשרות
וסדנאות
מקצועיות



08.6668342 **36** **אבני נזר**
klika@modil.org.il



בקרוב הכל יזרום טוב יותר

קו מים חדש לשכונת ברכפלד אספקת מים אמינה כיום ובעתיד

מודיעין עילית נמצאת בעיצומה של תנופת פיתוח תשתיות רחבת היקף, שמקיפה את כל תחומי החיים העירוניים: מים, תחבורה, פארקים, כבישים, נגישות ובטיחות- הכל בענק. מדובר בתוכנית רב-מערכתית שמבוצעת במקביל, מתוך ראייה כוללת של התאמת תשתיות לעיר של 150,000 תושבים.

בוצעו. המשך הקו, בשטח של שכונת קריית אלימלך (דונה) - יתבצע ע"י חברת דונה, עד לחיבור לבריכת המים החדשה בקריית אלימלך.

העירייה, באמצעות חברת "נדב תשתיות", מבצעת הנחת קו מים חדש לשכונת ברכפלד, שייתן מענה מתאים לצרכי השכונה העדכניים.

הקו החדש יבטיח אספקת מים אמינה, יציבה ומתאימה לצרכי השכונה.

הקו יוזן מבריכת המים החדשה המוקמת בימים אלו בקריית אלימלך, והשלמתה מתקדמת במהירות. המקטעים משד' בית הלל עד רח' רבי יהודה הנשיא - כבר



נדב תשתיות בע"מ

בקרוב הכל יזרום טוב יותר!

עיריית מודיעין עילית באמצעות חברת נדב תשתיות בע"מ מבצעת עבודות להנחת קו מים חדש לשכונת ברכפלד שייתן מענה לצרכי השכונה האספקת מים אמינה כיום ובעתיד. אנו מתכננים על פי הנחיות האומנות, אומ"ת העבודה בשטח עושים ככל יכולתם על מנת לצמצם את ההפרעה לשגרת חייכם. מראיונים את התשתיות. חושבים על העתיד!

יום : עיריית מודיעין עילית
מתכנן : ה.מ.ד.י הנדסה בע"מ
ניהול ופיקוח : אגף מים, גיבוי ותימול עיריית מודיעין עילית
קבלן מבצע : קבוצת תשתיות בע"מ ח.מ.ס 515017846
מנהל עבודה : מנחמואל אלעמור - 050-7604608



בריכת המים

עבודות להנחת קו המים בברכפלד



רח' נתיבות המשפט,
עד כיכר מרומי שדה

המעבר הנגיש לפארק בית שמאי

לרווחת התושבים ולבקשתם, יבוצע מעבר נגיש לפארק בית שמאי. המעבר ייסלל בין רח' נתיבות המשפט 25 לרח' נתיבות המשפט 27, וישפר את הקישוריות לפארק לעגלות ואופניים. כך גם תתאפשר גישה נוחה מרח' נתיבות המשפט לשד' בית שמאי, ומשם לנאות הפסגה.

שדרוג רחובות נתיבות המשפט ורבי יהודה הנשיא - יוצא לדרך

על הפרויקט - בטיחות, נראות ונגישות

פיתוח רח' נתיבות המשפט:

החלק הוותיק של רח' נתיבות המשפט, במקטע מתחילת הרחוב ועד כיכר מרומי שדה-נתיבות המשפט- עומד בפני פיתוח וחיידוש מהיסוד.

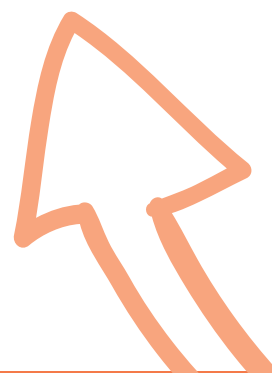
פיתוח רח' רבי יהודה הנשיא:

הפרויקט יבוצע לאורכו של כל הרחוב ויכלול קרצוף וריבוד של הכביש, ריצוף מדרכות, נטיעת עצים וערוגות גינון, וכן רכיבי מיתון תנועה לשיפור הבטיחות.

העבודות כוללות:

- ריצוף מדרכות, כולל ערוגות גינון. פחים טמונים.
- שינויי גאומטריה והסדרי בטיחות קרצוף וריבוד של כל הכביש.

עם השנים שחלפו מהקמת העיר, רחובות אלו הפכו לצירים משמעותיים במיוחד, עם נפח תנועה רב ופעילות שוקקת. בימים אלו העירייה סיימה את התכנון המפורט של עבודות השדרוג, ובחודשים הקרובים יתחיל הביצוע בשטח.



כאן יבוצע מעבר נגיש מרח' נתיבות המשפט לשד' בית שמאי

נתיבות המשפט

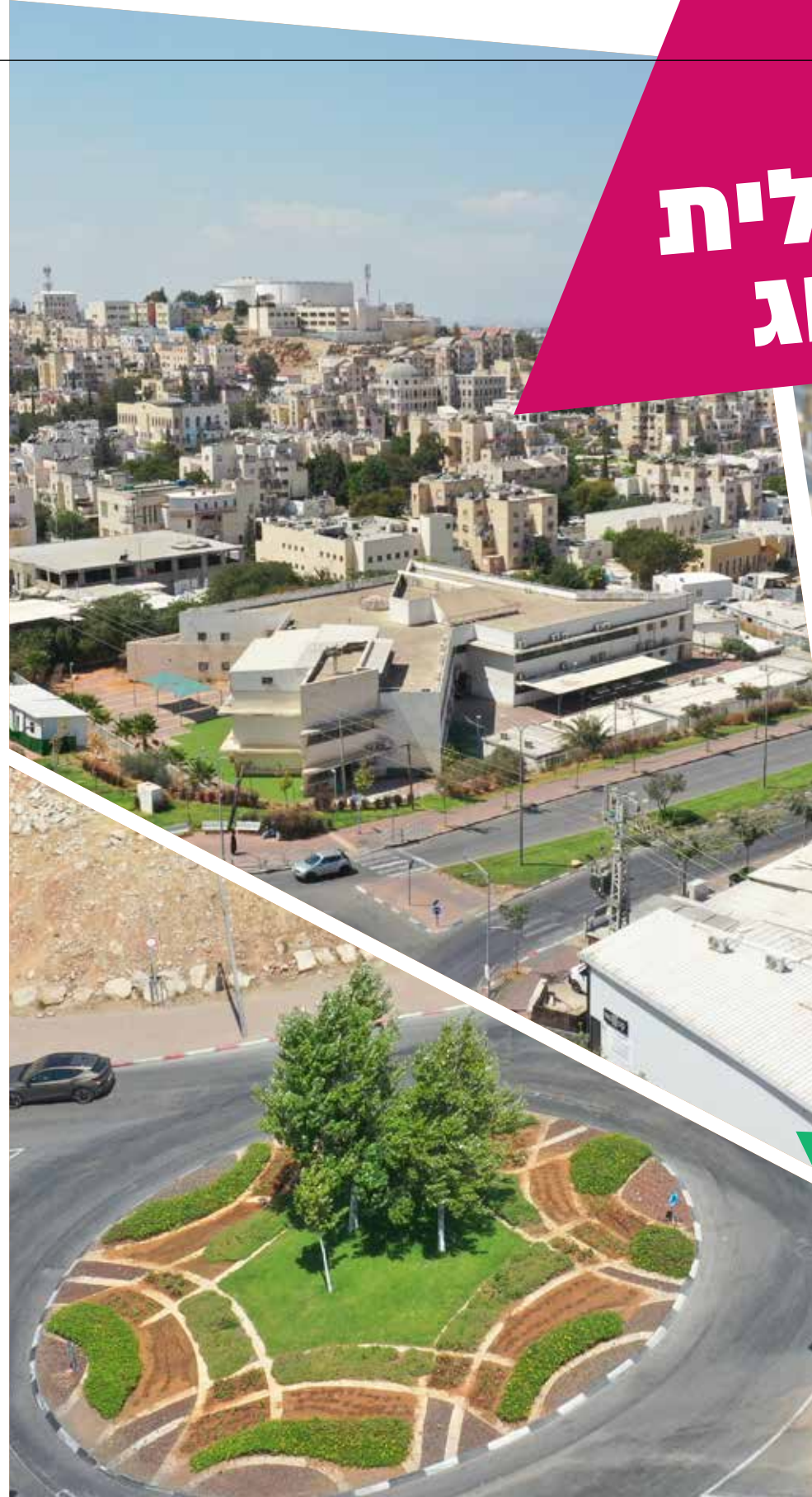
שד' בית שמאי

שדה בית שמאי

שדה בית שמאי

המעבר הנגיש העתידי

מודיעין עילית לובשת חג



בית
הלל
בית
שמאי

מודיעין עילית לובשת חג



שדרות
בית
שמאי



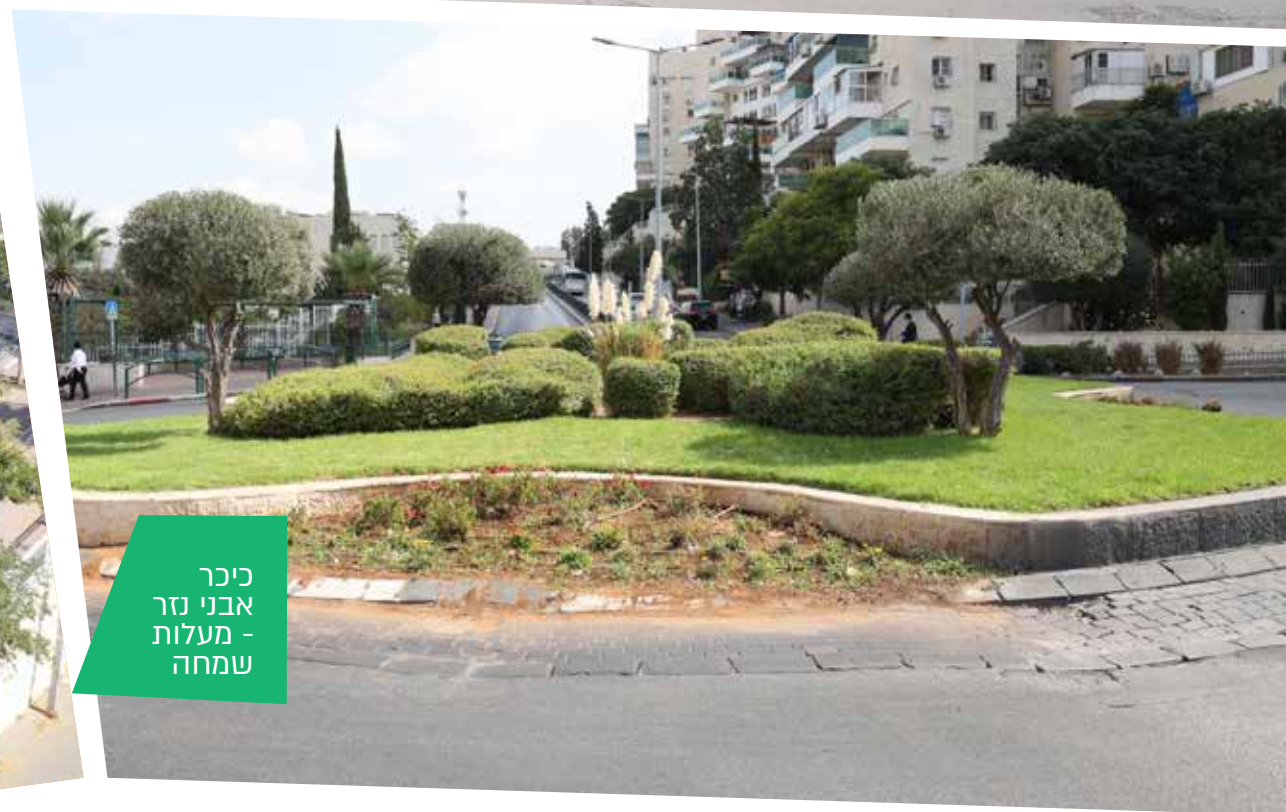
מודיעין עילית לובשת חג



רחוב
מסילת
ישרים



כיכר
השבטים



כיכר
אבני נזר
- מעלות
שמחה

מודיעין עילית לובשת חג



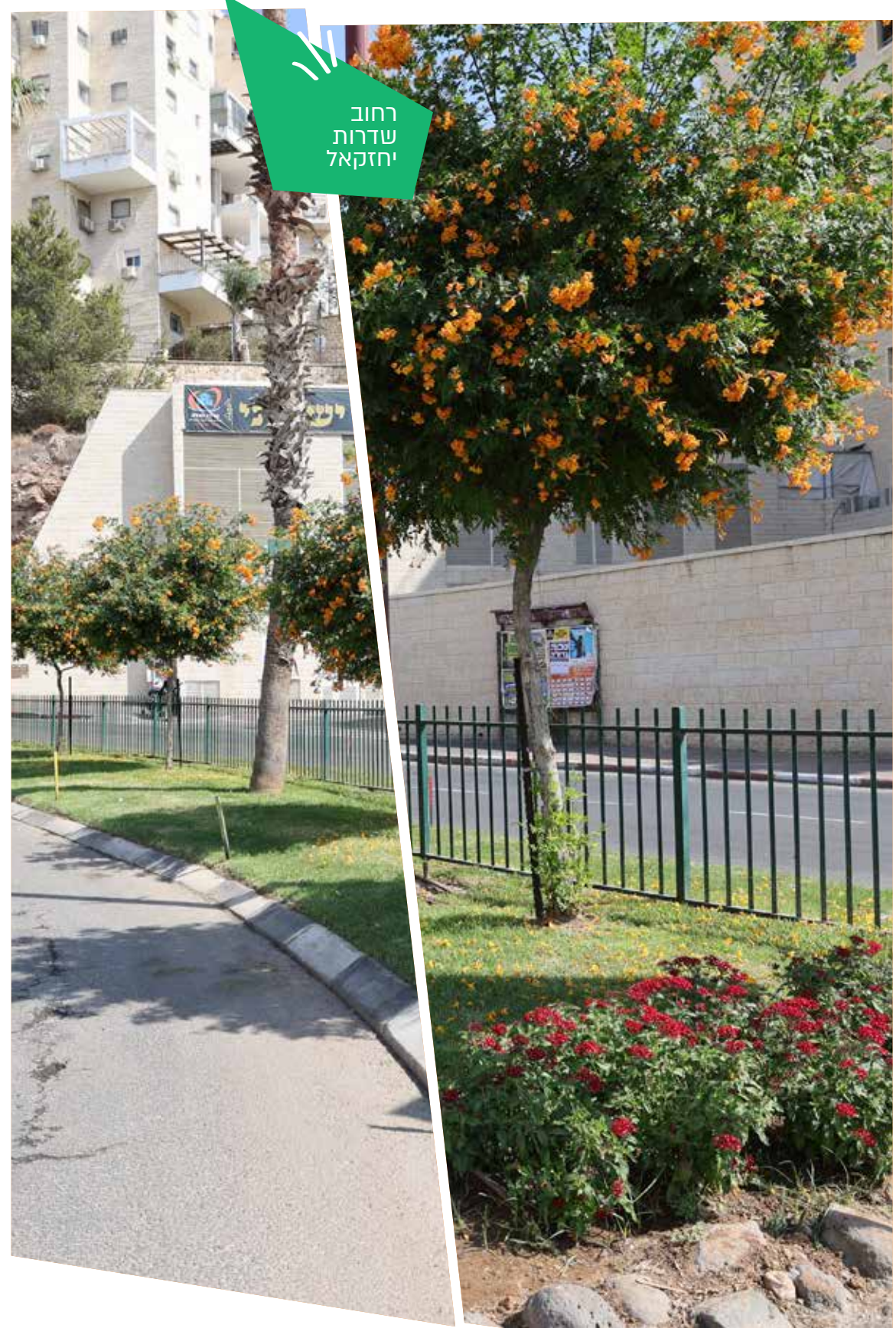
רבי
עקיבא
13



רבי יהודה
הנשיא 7-9



רחוב
שדרות
יחזקאל





עיר של חכמים וסופרים - במספרים

מי העיר המובילה בישראל במספר לומדי התורה, איך הפכה עיר האברכים למודל לצרכנות נבונה, ומהו הקו שמוביל 7000 נוסעים מידי יום. תנו למספרים לספר.

המשתקפים על ידי גורמי המקצוע, נתונים שמספרים סיפור מיוחד על עיר של אברכים, המתנהלת באופן המעורר הערכה והשתאות בכל תחומי החיים.

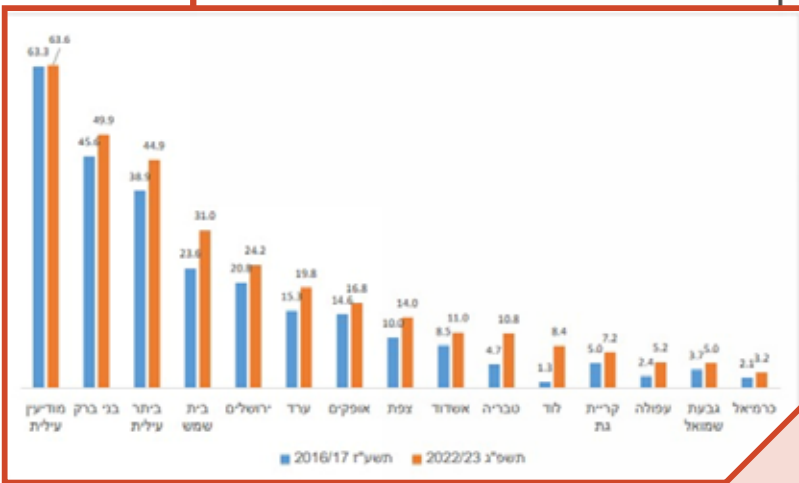
את מעלותיה הייחודיות של מודיעין עילית אין צורך למנות ולתאר, בוודאי לא בפני תושבי העיר החשים כבוד לחיות בעיר של תורה וגדולה במקום אחד. ובכל זאת, מפעים ומרגש לראות את הנתונים

Central Bureau of Statistics
Published 21/08/2025

הלשכה המרכזית לסטטיסטיקה
פורסם 21/08/2025

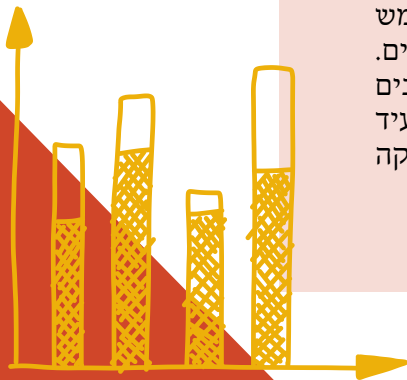
תרשים 4 - גברים בני 18-66 שלמדו במוסדות תורניים מתוך כלל הגברים באותם גילים ברשויות מקומיות נבחרות, שנים נבחרות, אחוזים

תשפ"ג 2022/23	תשע"ז 2016/17	מודיעין עילית
63.6	63.3	מודיעין עילית
49.9	45.6	בני ברק
44.9	38.9	ביתר עילית
31.0	23.6	בית שמש
24.2	20.8	ירושלים
19.8	15.3	ערד
16.8	14.6	אופקים
14.0	10.0	צפת
11.0	8.5	אשדוד
10.8	4.7	טבריה
8.4	1.3	לוד
7.2	5.0	קרית גת
5.2	2.4	עפולה
5.0	3.7	גבעת שמואל
3.2	2.1	כרמיאל



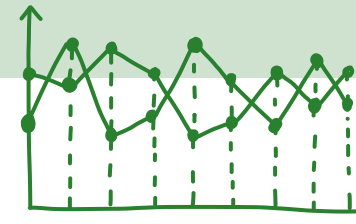
מקום ראשון בלומדי תורה

הנתון הזה אולי לא מפתיע אבל בהחלט מרשים ומרגש. על פי הנתונים שפרסמה הלשכה המרכזית לסטטיסטיקה, מודיעין עילית מובילה בישראל בשיעור לומדי התורה - 63.6 אחוזים. נתון זה מותיר אחריו בפער ניכר את כל הערים החרדיות האחרות: בני ברק עם 49.9 אחוזים, בית שמש עם 44.9 אחוזים, וביתר עילית עם 31 אחוזים. מה שמרשים במיוחד הוא היציבות - גם בשנים קודמות עמד השיעור על 63.3 אחוזים, נתון המעיד שההגדרה 'תורתם אומנותם' היא בסיסית ועמוקה ואינה משתנה עם הזמן.



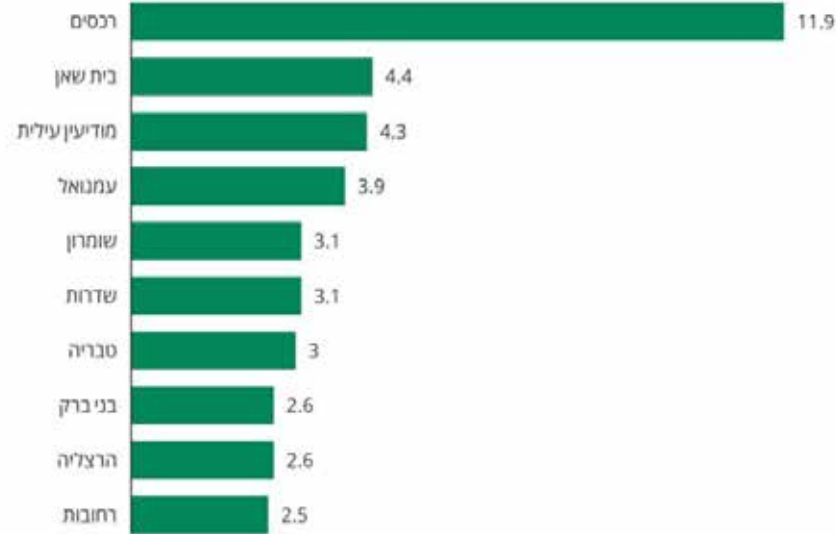
מובילים השקעה בחינוך

נתון נוסף שהתפרסם בתקשורת הכללית והצליח לעורר מהומה אצל מי שעינם צרה בחינוך הטהור של ילדי העיר, משרד החינוך הקצה לעיר בשנת 2023 למניינם סכום של 170 מיליון שקל לבינוי כיתות - 4,399 שקל לכל תלמיד. כדי להעמיד הדברים בפרספקטיבה: זו עלייה של 275 אחוזים לעומת השנה הקודמת, זאת כאשר מספר התלמידים עלה ב-9 אחוזים בלבד. מדובר בהכרה ברמה הגבוהה ביותר בצרכי העיר וחשיבות ההשקעה בבינוי ופיתוח. מודיעין עילית היא העיר היחידה שזכתה בתקצוב גבוה מאוד, ללא הסכמי יח"ד המחייבים את המדינה לתקצב בינוי כיתות.



הרבה מעל השאר

עשר הרשויות שקיבלו ב-2023 את התקציבים הנבונים ביותר לבינוי כיתות ביחס למספר התלמידים בהן. באלפי שקלים



מקור: משרד החינוך

עיר שמציבה סטנדרטים

הנתונים האלה, שמוצגים על ידי גורמי מקצוע ומסוקרים ע"י גופי תקשור, שאינם חשודים באהדה לתושבי העיר, מצטרפים לתמונה הכוללת של עיר של בני תורה שמובילה בתחומים מעשיים רבים.

מובילים בשילוב

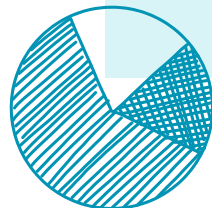
בשנה זו העניקו הרשויות לעיריית מודיעין עילית את הדירוג הגבוה ביותר הקיים על שילוב אנשים עם מוגבלויות בתעסוקה, אות כבוד של ממש לפועלה של העיר בתחום זה. וזאת בעקבות פעילויות שונות שיזמה העירייה להעלאת המודעות לנושא חשוב זה.

מצטיינים בניהול

כמו כן, בדירוג ומשרד הפנים, זכתה העיר במדד גבוה במיוחד באיכות ניהול ההון האנושי, דירוג המאפשר לעיר להתנהל בעצמאות גבוהה יותר ולהפחית את התלות בפקידות הממשלתית.

פי שניים מהמוצע הארצי

בשנה האחרונה מאז נכנסה לתוקף "רפורמת החשמל" התגלה צד נוסף של תושבי העיר: חוכמה צרכנית מעשית. 26 אחוזים מתושבי מודיעין עילית כבר עברו לחברות חשמל חלופיות - פי שניים מהמוצע הארצי. נתון מרשים שזכה לסיקור מורחב בכלי התקשורת הכלליים, המוכיח שתושבי העיר מתנהלים בצורה כלכלית נבונה הרבה יותר.





בילטון ספונסור



חברי מכבי במודיעין עילית, לשירותכם רופא תורן בשבת וחג ובערבי חול המועד

<p>מרכז רפואי קסם רח' אבני נזר 46 טל': 08-9132111 ימים ג'-ה' ומוצ"ש 19:00-22:30 שירותי מעבדה חול המועד: 8:00-10:00</p>	<p>מרכז רפואי מכבי נאות הפסגה מהרי"ל 20, מודיעין עילית טל' 08-9999785 ימים א'-ה' ימי ו' וערבי חג שבתות וחגים 15:00-22:00 8:00-20:00 16:00-23:00 שירותי מעבדה חול המועד: 7:30-10:00</p>
---	---

<p>בית מרקחת מכבי פארם רח' אבני נזר 46 08-9298941 ערבי חג, הושענא רבא: 9:00-12:30 חול המועד ימים ד' ה' א' יום ו' 9:00-13:00</p>
--

לשירותכם תמיד, מובילי השירות:
ר' משה דיקשטיין 052-7133813 | גב' תמי מושקט 053-2556731
ר' נחמן נימן 053-3197931, 08-9132102, neiman_n@mac.org.il

הצטרפו עכשיו למכבי | 4535*



לכבוד ראש השנה עשינו בדיקה של קווי האוטובוס המצטיינים של השנה. קבלו את מצעד התחבורה הציבורית לשנת תשפ"ה:

נתחיל עם קפיצת השנה - הקו הקיים שהוסיף הכי הרבה נוסעים בשנה החולפת. קו 29 בין כפר סבא להרצליה. השנה הוכפלה כמות הנסיעות והיום הוא נוסע כל 10 דקות לאורך רוב שעות היום. התוצאה - 4,000 נוסעים חדשים ביום (סה"כ 10,000 נוסעים מדי יום).

קו 29 הוא הוכחה שתדירות גבוהה ומסלול ישיר ברחובות ראשיים עונים על צרכי הנוסעים. אם את גרה בכפ"ס, רעננה או הרצליה, את יכולה לרדת לתחנה ותוך 10 דקות גג יגיע האוטובוס הבא שיוריד אותך במרכז העיר, באזור התעסוקה או בתחנת הרכבת הקרובה.

קטגוריית פריצת השנה - הקווים שלא היו קיימים לפני שנה והוכיחו שהם היו חסרים לכולם.

למקום הראשון הגיע קו 7 במודיעין עילית שנפתח בחודש פברואר השנה וכבר מסיע 7,000 נוסעים מדי יום. חשוב לציין שזה האוטובוס המפרקי הראשון שנוסע בעיר שרוב תושביה מעדיפים תחבורה ציבורית על פני נהיגה.

ועכשיו נעבור לזוכה הגדול. קו השנה - הקו שמסיע הכי הרבה נוסעים בישראל, בפער גדול: קו 1 (מטרונת חיפה).

כל יום נוסעים עליו 25,500 אנשים. מסלול מצוין, ישיר ובהעדפה מלאה, מחבר את הקריות לחיפה. הקו מאפשר מעבר מהיר לתחנות הרכבת ולמפרץ חיפה.

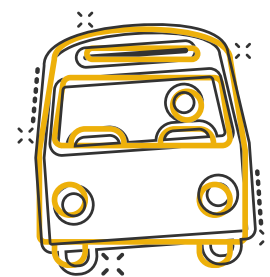
קווים ישרים ותדירות גבוהה הם המתכון לתחבורה ציבורית שתהיה טובה לנוסעים. נראה מה ישנתה עד לשנה הבאה, ועד אז שתהיה שנה טובה.

פריצת השנה בתחבורה

חברת LastMile עוסקת במחקר בתחום תחבורה ותכנון ערים ומספקת שירות לגופים ממשלתיים ולשלטון המקומי. סקירה שערכה השנה פורסמה בכלי התקשורת ומובאת להלן.

התפתחות מרשימה נרשמה גם בתחבורה הציבורית. קו 7 החדש שנפתח במהלך החורף, כבר זוכה להכרה ארצית כשהוא נבחר כ"פריצת השנה" במצעד התחבורה הציבורית של ישראל ומסיע 7,000 נוסעים ביום. זהו קו אוטובוס מפרקי ראשון בעיר, המותאם לאורח החיים של תושבי העיר שברובם מעדיפים תחבורה ציבורית על פני נהיגה פרטית.

הנתונים מעידים בנוסף גם על התרחבות כללית בשירותי התחבורה, כך בתקופות בין הזמנים זינק מספר הנסיעות הבין עירוניות מ-852 ל-1,905, ובקו 15 למודיעין מ-74 ל-170 נסיעות יומיות.



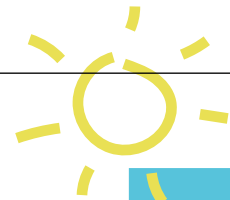
כותרתים

חלון לקייץ

השענה

במוזיאון זילית

אם אתם תושבי העיר, השאלה "יש לך דאצ'ה היום?" לא נשמעת לכם כצופן סודי. אם אתם לא מכאן - הכירו: זו שאלה שכיחה ומוכרת בעיר שהקיץ בה הפך כבר מזמן לתופעה.



דאצ'ה תשפ"ה, לא היה עוד 'מערך פעילויות בין הזמנים', ומדריך הפעילויות לא היה עוד חוברת - אלא ספר עב כרס של 180 עמודים בהדפסת כרומו משובחת.

מה עומד מאחורי עשייה בלתי פוסקת, ויצירת הבלתי אפשרי? הצצה אל מאחורי הקלעים של אגף ח"ן

כל אירועי בין הזמנים והחופשות נרקמים כאן באגף. בתכנון האירועים מושקעים משאבים רבים והמון מחשבה ותכנון על מנת להביא לכם את התוכניות החמות והשוות ביותר, מכל הסוגים והגוונים, כך שכל אחד יוכל למצוא את מה שמדבר אליו ומתאים לו. ובמחיר מסובסד במיוחד.

מה אתם עושים שם, מאחורי החלון?

משהו טוב קורה כאן, ולא רק דבר אחד. התוכניות הטובות ביותר קורמות כאן עור וגידים. כל עונה 'חמה' כמו קיץ או חול המועד פותחת חלון הזדמנויות שקשה להכריע ביניהן. החוג הזה או הסדנה ההיא? מופע מוזיקלי או הפקה חדשה וטרייה מבית היוצר, שבכל עיר אחרת תעלה

היקף הפעילות היה ענק בכל קנה מידה:

123,678 הזדמנויות לדאצ'ה הוצעו במערכת אשראי העיר

95,966 כרטיסים נמכרו בפועל

144 אוטובוסים יצאו מהעיר ל-10 יעדים שונים, כשמודיעין עילית הפכה בפועל לתחנה מרכזית לטיולים.

5 תחנות איסוף פעלו בפריסה שכונתית.

2,154 ₪ הסכום הגבוה ביותר להזמנה אחת. משפחה שכיסתה את ימי בין הקיץ בפעילויות דאצ'ה מקצה לקצה, למגדול ועד קטן - מופעים, סדנאות, טיולים, התעמלות מים, ערבי נשים, הרצאות, זיץ מוזיקלי, הצגות - והכול במחירים מסובסדים שלא תמצאו באף עיר אחרת.



פי שלושה? התשובה היא גם וגם, וגם! לבסוף, לאחר שקלול נתונים ושיקולים נבחרות התוכניות, נקבע מערך זמנים מסודר, והמדריך העירוני המבוקש נוחת אצלכם בתיבת הדואר.

וזהו?

ממש לא.

זוהי רק ריית הפתיחה... לאורך כל תקופת הדאצ'ה אנו נדרשים לתחזק מערכת בזמן אמת, לתאם שינויים, לבדוק את תנאי מזג האוויר, לשגר הודעות, להשיב לפניות התושבים,

לטפל גם בכל התקציבים והתשלומים. ו---בין לבין לזוזם כבר את הדבר הבא שעוד לא שמעתם עליו, אבל מסתבר שבבוא העת - שמוע תשמעו.

זהו מערך עצום ומקיף המתקתק בתיאום מופלא על פני כל העיר, שבו משובצים בסדר מופתי עשרות אלפי תושבים.

ומה קורה כשמתגלות תקלות בלתי צפויות? בסיעתא דשמיא עצומה ובמאמצים אדירים הקצוות נסגרים, ואתם אפילו לא יודעים על כך.

רוצים נוסחה? במקרה:

קרה שטעות אנוש נדירה הגדירה מלאי לפעילות קיצית לילדי מודיעין עילית במרכז קהילתי הגר"א על פי הכמויות של המרכז הקהילתי בברכפלד. הבלד 'קטן' של עוד מאתיים מקומות, שהמערכת - משוכללת מחד ולגמרי לא אנושית מאידך - מילאה בשקידה לפי גודל הביקוש. ובעוד האולם בהגר"א ערוך לקליטת מאתיים וארבעים ילדים בלבד, נרשמו ארבע מאות ועשרים...

הטעות התגלתה לילה לפני המופע, ברגע אחד הבנו מה המשמעות של מאתיים ילדים שיטרחו להגיע לאולם כשאין

עבורם כיסא... חפ"ק טלפוני מהיר הציל את המצב: בדיקת האפשרות לאירוע חוזר מייד כשיסתיים האירוע שפורסם, תיאום עם המפעיל - האם הוא פנוי? קריין למערכת הקולית, הזנת השמות הנכונים, תזמון הודעה לבוקר אל המאתיים שנרשמו אחרונים על כך ששעת המופע שלהם מתאחרת בשעה וחצי באופן חריג, ו... אפשר ללכת להתפלל וותיקין עם משכימי הקום של מודיעין עילית.

מאות תושבים מאושרים נהנו מן המופע בסדר מופתי, כמו תמיד, בלי לנחש לרגע את מה שהתרחש מאחורי הקלעים. אז הנה, חשפנו.

חלון חוזר - התגובות שלכם

חוויה של טיול

"הטיול לנחל עמוד היה החוויה של בין הזמנים, בה' הידיעה. איזה תענוג! הכול תקתק, אוטובוס ליד הבית, מקומות ברווח בלי להידחס וכלי להסתבך... יציאה בזמן, חזרה בזמן, כל הפרטים הקטנים 'דפקו'. אין לנו דרך אחרת לספק לבנים חוויה בכזו רמה, והם בהחלט זקוקים לכך."

אפילו לא חצי מחיר

"רוצה לשתף אתכם בשיחת טלפון שהייתה לי עם בת דודה ראשונה שאינה מתגוררת בעיר. היא התקשרה אליי נלהבת בבין הזמנים: "היית במופע פלוני? אם לא, רוצי! יש לו מסר מדהים וביצוע לא שגרת... שווה כל שקל... כדאי לך!" "כן, בטח, יש לי 45 ש"ח בצד שבבילוי", הרגעת אותה. "נו, ומה

ב' אחד האמנים, כתב:

"נפנית מאז ארבו בסיקול פאזול. נימ ארבו זמ התקתיק, הצוית אני פאזול. קאל איכות! אני אופא את פיומיל לל מויון זלית."



עם השאר?" לא הרפתה הבת דודה. "מה פירוש 'השאר'?" לא הצלחתי להבין. "45 זה אפילו לא חצי ממאה!" היא אילפה אותי בינה. "אבל למה 100?! זה עולה 45!" הצהרתי. "אתם והדאצ'ה שלכם, את יכולה להסביר לי איך השיגו אותו במחיר הזה?" "האמת שאין לי מושג", ענית לה, "אבל תסמכי על העירייה שלנו..."

על אדן החלון

'הדלת הפתוחה' של העירייה מביאה אל סף האגף פניות רבות בכל הערוצים, מעניין אתכם אילו שאלות ניצבות על אדן החלון שלנו? להלן מדגם מייצג, כולל תשובות שעשויות להועיל גם לכם.

מתי תהיה סדנה לתיקון חבל תריס? יש סיכוי לקורס מבוא לתפירת בגדים לאירוע? השארתי רעיון מעולה לקורס ולא חזרו אליי.

פניות כאלו אנו מקבלים, והרבה! בשל עומס הפניות המבורך אנחנו לא חוזרים למשאירי ההודעות, אלא אם יש צורך ממשי בכך. אבל - הצעות ורעיונות (כמו גם ביקורת) נרשמים בקפידה ונבדקים האם יש להם ביקוש בציבור, האם הם אפשריים ומעשיים. רעיון עם פוטנציאל וביקוש רב עשוי להפציע בקרוב. ובהחלט - זה בזכות הפנייה שלכם!

אז תודה לכל מי שפותח לנו חלונות לרעיונות חדשים ומציף את הצרכים העדכניים שלכם.





מעניין: לפי מה אתם בוחרים את האומנים?

בראש ובראשונה, תנאי הסף שלנו דורשים איכות מקצועית אומנותית, והתאמה מוחלטת לצביון העיר גם בדקויות.

אגב, מודיעין עילית היא חותמת הכשר לתוכניות. כך שבריכוזים החרדיים ברחבי הארץ חוסכים אנשי מחלקת התרבות את הבריורים על תכנים באופן קל ופשוט: אם ההופעה הזאת נכנסה למודיעין עילית, אין צורך לבדוק עוד שום דבר.

קריטריון נוסף הוא הגיוון והחידוש. המניפה שלנו מבקשת להכיל את כל גוני הפעילויות: החל מפעילות לשם שחרור והפגת מתחים וכלה בהכשרה ברמה מקצועית, המעניקה כלי נוסף לפרנסה. כשם שפרצופיהם שונים, כן תחביביהם ויעדיהם שונים. ואנו משתדלים לתת מענה לכולם.

איננו תושבי העיר, אך נחשפתי לאירועים שלכם, למחירים המסובסדים במיוחד, ואנו מעוניינים להגיע מחוץ לעיר להשתתף בתוכנית פלונית. שווה לי אפילו להגיע מרחוק. אפשרי?

אכן, אנחנו מקבלים פניות רבות של תושבים מחוץ למודיעין עילית שמעוניינים להשתתף באירועים. זאת כנראה מכיוון שמדובר בתוכניות החדשניות ביותר. וכמובן, בגלל המחיר. אין זה סוד שהמחיר מסובסד על ידי העירייה באופן שאין לו מת **תצפית** בערים אחרות. אבל לצערנו התשובה שלילית. התקציבים, הסבסוד, ועבודת הנמלים מאחורי המערך הענקי-שייכים ומיועדים לתושבי עירנו המעטירה.

ומה הלאה?

רציתם לשאול משהו את אגף ח"ן? יש לכם הצעות ייעול? אולי הפקתם תוכנית שעשויה לעניין אותנו לפעם הבאה?

תצפית

מאכל חן מחכים לשמוע אתכם
אנחנו כאן אתכם ונשמע אתכם.

פנו למוקד העירוני:

בטלפון: 08-6668107

במייל: moked107@gmail.com

כל פניית מוקד מגיעה אלינו ואנו קוראים כל מילה.



**חדש במודיעין עילית!
אולפן ללימודי עברית**

רוצים ללמוד עברית? שאלו אותם!
מכירים אותם? שאלו אותם!
אם תשאלו אותם?

בסיעתא דשמיא נפתח
אולפן מקצועי
באווירה נעימה ותומכת

לפרטים: 08-6668846
Bk846@modil.org.il

מתאימים מענה מיוחד

- שני בתי ספר תקשורת לחינוך מיוחד - לבנים (עמותת שחר) ולבנות (עמותת סולם).
- כיתת תקשורת בסמינר מאיר.
- כיתה חסידית בתלמוד תורה 'תורת חיים'.

הרחבת המענים בעיר היא צעד חשוב בהנגשת מענה חינוכי הולם-קרוב לבית, ובאופן מותאם לצרכים של כל אחד מהתלמידים במערכת החינוך.

בשנת תשפ"ו נרשמה ירידה במספר התלמידים המוסעים מחוץ לעיר, למרות העלייה הניכרת במספר התלמידים הזקוקים למסגרת חינוכית מותאמת.

הסיבה לכך היא, פתיחת מענים חדשים בתוך העיר, שמאפשרים לתלמידים לקבל מענה מקצועי ומדויק - בלי להיטלטל בדרכים.

בין המבנים החדשים שנפתחו וצוידו ע"י העירייה:

פארק

מרומי שדה

ברוכים הבאים

בעוד חודש ייפתח לציבור פארק מרומי שדה - פארק רחב ידיים עם משטחי משחק ייחודיים שלא נראו בעיר, פינות ישיבה מוצלות ותצפית יפהפייה לנוף. המתקנים החדשניים והאטרקטיביים כבר קיבלו את אישור מכון התקנים, סלילת השבילים וריצוף

הפארק הושלמה, וגם התצפית בגובה הפארק מחכה לכם. לפארק 2 כניסות, כניסה ראשית מרח' מרומי שדה, מרווחת ונגישה. הכניסה השנייה מרח' מסילת יוסף- באמצעות מדרגות.



משטח הבימבות



שימו לב: עבודות הגמר להשלמת הבטיחות בפארק לא הושלמו. האזור עדיין אתר בנייה, הכניסה לפארק והשימוש בו מהווים סכנה.



מתקני פעותות

מתקני בוגרים

תצפית

משטח בימבות



משטח משחק



של מי המגבון הזה?



**הוא גרם לסתימות ביוב
במיוחד בערבי שבת וחג**

בשל סתימות ביוב חוזרות ונשנות
בשנה האחרונה טופלו ע"י עובדי אגף המים והתיעול

**500 טון של מגבונים
בצינורות הביוב**

מגבונים מכל סוג אינם מתכלים
סותמים את צנרת הביוב הפרטית והעירונית,
גורמים לנזקים חמורים למערכות השאיבה,
להצפות ביוב ולסתימות המשפיעות על שכונות שלמות,
במיוחד בערבי שבת וחג.

נוהגים באחריות, נמנעים מלהזיק:

מגבון לח - רק בפח

לקראת בחירת קבלן ויציאה לביצוע: מחדשים את הפארק העיירוני

העירייה נערכת לפרסום מכרז ולבחירת קבלן לביצוע העבודות בפארק החדש. הושלם התכנון המפורט מתוך מחשבה על חווית המשתמש וניצול מיטבי של שטח הפארק.



הדמיה



משטח משחק ענק - איחוד של שני אזורי המשחק הקיימים לאזור משחק ענק, שיוצבו בו שפע של מתקנים ייחודיים, כולל שתי אומגות. באזור נוסף יהיה מתחם פאמפטראק חדשני ומהנה. במהלך העבודות יחודש המגרש בפארק, למשטח מיניפיץ מתקדם עם דשא סינתטי. מסביב למדשאות ולמתקני המשחק יהיו מתחמי ישיבה ואירוח - כולל ברזיות, ריצוף איכותי, פינות ישיבה מוצלות וכמובן שביל אופניים היקפי ייסלל מסביב לפארק. בנוסף יבוצעו עבודות פיתוח נופי וגינון, לרווחת התושבים.



רח' חפץ חיים

שלב הסמר

- ✓ סיימנו! תשתיות מים וביוב חדשות
- ✓ סיימנו! כחי אשפה טמונים
- ✓ סיימנו! מדרכות חדשות משני צידי הרחוב
- ✓ סיימנו! הוספת חניות
- ✓ סיימנו! מפרדה מרכזית לכל אורך הרחוב
- ✓ סיימנו! סלילת 4 מתוך 5 שכבות אספלט אקסטרה
- ✓ סיימנו! גינון, נטיעת עצים, כיכרות
- ✓ סיימנו! תאורת רחוב עם פנסי LED
- ✓ סיימנו! כיכר שער המלך החדשה
- ✓ סיימנו! רמזורי סימון מהבהבים
- ✓ סיימנו! ריהוט רחוב חדש



צמיחה ראשונית בכיכר שער המלך

מבוגר
 חברת החשמל מבצעת עבודות להטמנת קווי מתח עליונים באדמה, כך שלא יוצבו עמודי חשמל ברחוב.
 עם סיום עבודות החשמל, תבוצע שכבה חמישית ואחרונה של אספלט שתשלים את הריבוד ברמה הגבוהה ביותר



ניצנים של פריחה בכיכר חפץ חיים - מסילת יוסף



כיכר חפץ חיים - נתיבות המשפט המחודשת





מהלול לצלחת



השירות הווטרינרי בעירייה פועל לשמירה על בריאות הציבור באמצעות פיקוח על תנאי אחסון מזון נאותים במרכולים, בעיקר מזון מן החי. בחודשים האחרונים פעלו פקחי מועצת הלול במבצע רחב היקף לאיתור ביצים לא מפותחות העלולות לסכן את בריאות הציבור, ובוצעו השמדות של אלפי ביצים שיכולות להיות מסוכנות. בגיליון פסח האחרון הודענו לציבור כי ניתן לפנות לאימות חותמות ביצים. ההיענות הייתה מרשימה: התקבלו פניות רבות מאוד, ונמצא לצערנו שיש כמות גדולה של ביצים עם חותמות מזויפות במכירות שונות. בעזרת מועצת הלול, ובאמצעות בדיקות יזומות בשטח, מעקב אחר מקורות שיווק לא מפותחים ותגובה מהירה לפניות תושבים- נמנעה סכנה בריאותית.

עשרות לוחות פרסום חדשים נפרסו ברחבי העיר במיקומים מרכזיים בקרוב! לוחות נוספים לפריסה מלאה ברחבי העיר

תתבצע אכיפה כנגד הדבקה פיראטית על לוחות, מתקני פרסום ובמרחב העירוני.

אנסי כאן בשבילכם
ניתן לפנות לשירות הווטרינרי
veterinar@modil.org.il
08-6668813

לא כל ביצה תמימה כמו שהיא נראית



תן במה לעסקה שלך | החברה לפיתוח מודיעין עלית | טל': 08-6668-850 | pirsum@modil.org.il

במרכז העירוני למיצוי זכויות:

למעלה מ-16,000 תושבים נעזרו בשירות חתימה על תצהיר מגורים חינם

מרכז זכויות
מיוזם באופן מיידי כדי לעזור לתושבים לממש את זכותם להנחה בחופשי חודשי, בהתאם למטרת המרכז להנגשת זכויות ממשלתיות לתושב - בקלות, בזמינות, וללא עלות. בחודשים האחרונים התקיימה קבלת קהל של עורכי דין מטעם מיצוי זכויות, ללא תשלום.

לקיצור ההליך ולמניעת טרחה נוספת לציבור, העירייה פעלה מול משרד התחבורה להצבת עמדה של נציגי שירות, שסייעו לציבור להגדיר מידית במקום את הפרופיל החדש ברב קו. העמדה פעלה לרווחת הציבור בחלק מהמועדים שפורסמו.

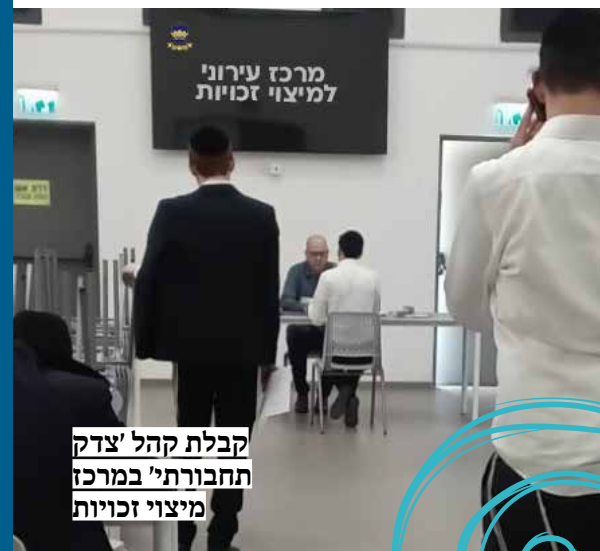
2000 בתי אב, ו-16,000 תושבים השתמשו בשירות עד כה, קבלות קהל נוספות יתקיימו בהמשך בהתאם לצורך.

לרשימת כלל השירותים הניתנים במרכז - ראו הרחבה במודעה בעמוד הבא.

המרכז העירוני למיצוי זכויות ממשיך לפעול להנגשת שירותים ממשלתיים בחינם לתושבים, ולסיוע במיצוי זכויות באופן יעיל, מהיר ונגיש יותר מכל חברה עסקית אחרת, הגובה עמלה על השירות.

בחודשים האחרונים ניתן במרכז שירות חדש: **חתימה על תצהיר מגורים ע"י עורך דין - ללא תשלום.**

השירות ניתן במטרה להנגיש לתושבי מודיעין עילית את הזכות להנחה של **50% על טעינת חופשי חודשי** בתחבורה הציבורית. לשם מימוש ההטבה ועדכון פרופיל זכאות ברב קו, נדרשות שתי הוכחות מגורים - תעודת זהות עם כתובת עדכנית וחשבון ארנונה או חשמל על שם התושב. אך עבור רבים בעיר, הדרישה הזו אינה פשוטה: בחורי ישיבות, תלמידות סמינר, אברכים דיירי יחידות דיור ושוכרים חדשים - אינם בעלי חשבון ארנונה על שמם.



קבלת קהל צדק תחבורתי במרכז מיצוי זכויות

רוצים לדעת האם אתם זכאים לקבל מענקים וזכויות?

נאבדים מול בירוקרטיות מסובכות?

אנחנו כאן בשבילכם!

מרכז עירוני למיצוי זכויות

השירות חינם, ללא לקיחת אחוזים בעת הצלחה בקבלת הזכויות שלכם

במרכז תקבלו מענה סיוע וליווי בנושאי מיצוי זכויות מול גופים ציבוריים ומשרדי ממשלה.

המענה ניתן ע"י נציגים בתחומים הבאים: גבייה, רווחה, חינוך, בריאות, קליטה ועליה, משרד השיכון, מס הכנסה ועוד.

בנושאים:

✦ דירה בהנחה ✦ סיוע בשכר דירה ✦ דיור ציבורי
ימי ראשון 8:30 - 15:30 ניתן להגיע ללא תיאום מראש

זכאים להטבות בנושא דיור?

מרכז מיצוי זכויות כאן בשבילכם עם מענה על ידי חברת מילגם

תוכלו לקבוע פגישה ולקבל מענה במרכז למיצוי זכויות: במייל: mz@modiil.org.il | במרכז קהילתי רחוב הריטב"א 30 בתא מיצוי זכויות במרחב המידע העירוני | בתא קולי: 08-6668804

המוקד העירוני של מודיעין עילית

מאחורי הקלעים של השירות לתושב

פניתי למוקד ולא חזרו אלי...

התקשרתי ואמרו לי שזה לא קשור לעירייה...

אפשר לכתוב גם במייל?

איך אדע שהטיפול בפנייה הסתיים?

יש כאן פיצוץ מים, עכשיו כבר לילה, יש מי שיטפל?

המוקד העירוני פועל באמצעות מערכת ניהול פניות מתקדמת, שמבצעת תיעוד, תיעדוף לפי דחיפות וסוג הפנייה, ומעקב אחר סטטוס הטיפול. המערכת מאפשרת לנו לדעת בדיוק מה קורה עם כל פנייה - מי קיבל אותה, מה נעשה, ומה עוד נדרש. מומלץ מאוד להזדהות במעמד הפנייה - שם מלא, טלפון, כתובת - ההזדהות מקצרת את הטיפול ומאפשרת לנו לעדכן אתכם בסטטוס.

מה קורה כשאתם מתקשרים לעירייה? מי מטפל בפנייה שלכם, ואיך יודעים שהיא לא נשכחה?

מאחורי כל פנייה למוקד העירוני עומדת מערכת חכמה, מוקדנים מסורים, שיתוף פעולה בין מחלקות - ובעיקר רצון אמיתי לתת שירות איכותי לתושבי העיר.

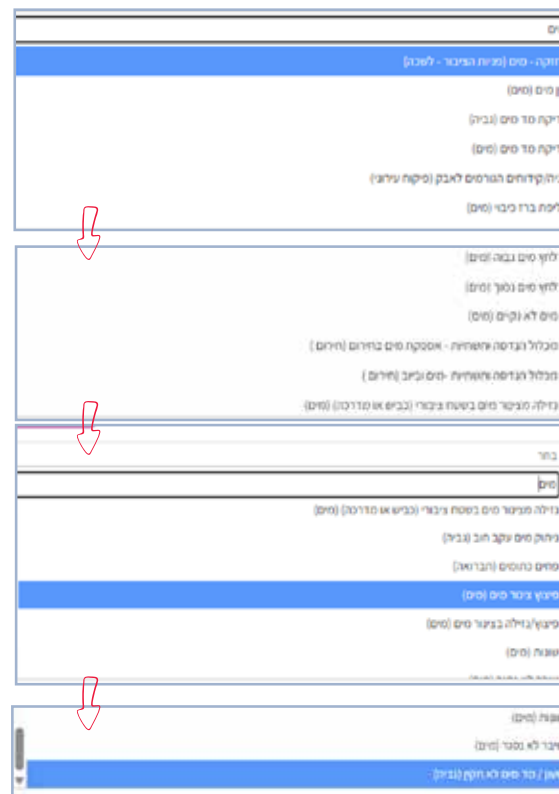
מערכת חכמה שמבינה אתכם הפנייה שלכם לא נופלת בין הכיסאות.

שגרת העבודה של מוקדן - לא מה שחשבתם

המוקד העירוני הוא צומת אליה מתנקזות פניות רבות מאוד, בקשות לקבלת מידע ולטיפול במפגעים במרחב הציבורי. התושבים- השגרירים שלנו במרחב הציבורי - מזהים ובצדק את המוקד ככתובת לקול שלהם.

בעת קבלת פנייה, המוקד מנווט בין מאות נושאים - כ-800 נושאים קיימים במוקד, וכל פנייה דורשת הבנה מדויקת של התחום, ושיוך לגורם המטפל המדויק. פנייה שמזוהה כדחופה- בשל סכנה בטיחותית או נזק סביבתי, מופנית לטיפול מיידי באמצעות כוננים.

כך זה נראה על המסך:



תמרון במצב של עומס

בתקופות שיא כמו אירועי בין הזמנים, ערבי חגים או פרויקטים כגון תווי חניה, המוקד מתוגבר במיוחד. המוקד הוא המדד שלנו לזיהוי נושאים 'חמים' המחייבים טיפול מיידי. כך למשל, עומס של פניות בנושא רכבים נטושים גרם לעירייה להוביל מהלך של פינוי רכבים נטושים, אשר כפי שהזכרנו בגיליון הקודם- חלקם כלל לא שייכים לתושבי העיר.

התוצאות? קיימת ירידה בכמות הפניות בנושא?

אולי תופתעו, אבל התשובה היא - להיפך! כאשר נושא מטופל- אנו רואים הצפה של פניות באותו נושא, תושבים רוצים שהטיפול המסור יגיע גם לרחוב שלהם. כך למשל כששטיח ירוק ומרהיב עין נפרש על כיכרות ושדרות מרכזיים בעיר, התרבו הפניות בנושאי גינון, ורחובות נוספים ביקשו וגם הוכנסו לתכנית העבודה של מחלקת גינון. כאשר



לעת מלחמה

מוקד החירום העירוני הוקם מיד עם פרוץ המלחמה, בער"ש פרשת בהעלותך, סיוון תשפ"ה.

22 עובדים ב-4 משמרות

2759 פניות טלפונית

הצטרפו לקו 1

כ-5000 טלפונים חדשים

הוקמו קווים מיוחדים לעדכון:

קו 7 08-6668777

התראה מוקדמת

קו 08-6668222

יציאה ממרחב מוגן.

נושאים עיקריים שעלו במוקד :

- יחידות דיור ללא ממ"ד
- מרחבים מוגנים
- מקלטים ציבוריים
- הודעות בקווי טלפון- קו 1,2,7
- צופרים / אזעקות
- עזרה רפואית ונפשית
- בעלי מוגבלויות- במקלטים ציבוריים
- בקשות לקבלת מידע: תחבורה, ספריה, מח' גביה, סדנאות וקורסים
- שאלות בנושא עבודה חיונית



כביש 446

- סלאס -

באזור לפיד עד צומת שילת- לאחר השלמת שלושה נתיבים בכל צד מלפיד עד מודיעין עילית, חברת נתיבי ישראל פרסמה לאחרונה מכרז לביצוע הרחבת הכביש מלפיד לשילת. בימים אלה נחתם חוזה עם הקבלן והעבודות יחלו מיד אחרי החגים. הסדרי התנועה במקטע הזה יצמצמו את רוחב נתיבי הנסיעה אך ישמרו בכל עת על שני נתיבי נסיעה בכל כיוון. לאחר השלמת פרויקט זה, כביש 446 מצומת שילת ועד מודיעין עילית יהיה דו נתיבי דו מסלולי, ונתיב נוסף לתח"צ לכל צד.

נמשיך לעקוב ולעדכן את הציבור על התקדמות העבודות.

בגיליון חג הפסח האחרון, התבשרנו על פתיחת שני נתיבים ביציאה ממודיעין עילית עד חשמונאים. אכן, התבצעו בוואדי מימין ליציאה מהעיר עבודות עפר, כדי למלא 12 מטרים מעומק הוואדי עד למפלס הכביש, ונפתחו 2 נתיבים. הדבר מורגש היטב בירידה בפקקים ביציאה מהעיר, למעט מקטע אחד בחציית נחל מודיעים - שם החלו בביצוע חלקו השני של הגשר.

עד חודש טבת - סוף שנת 2025, יסתיימו עבודות העפר והתזת הבטון, חצי הגשר המערבי יפתח לתנועה ויעברו לביצוע הגשר בצד השני - בכיוון הכניסה לעיר.

במקביל, וכדי למנוע צוואר בקבוק



4431: 4 רשויות במאמצים בלתי פוסקים לקידום כביש הגישה הנוסף לעיר



לקראת החג, פנינו לראש מועצה אזורית חבל מודיעין מר שמעון סוסן, לשמוע מזווית המבט שלו על הצורך, האתגרים והצפי לקבלת האישור המיוחל.

מה האינטרס של חבל מודיעין בקידום הכביש?

"היישובים שלי, שהם כפר רות, לפיד ושילת, סובלים גם הם המון מהנושא של התחבורה בצומת שילת ובכביש 446. לכן

חברנו יחד כל הרשויות הנוגעות בדבר, ראש העיר מודיעין עילית הרב גוטרמן, ראש העיר מודיעין חיים ביבס, ישראל גנץ ראש המועצה של מטה בנימין, ואנכי- בשביל התושבים שלי שסובלים. יש לי שם אלפי תושבים, בהערכה גסה 5000 אנשים שגרים שם וכולם סובלים. גם כל מי שבא לאזור התעסוקה בשילת סובל מהכביש הזה.

הכביש שאנחנו מדברים עליו עכשיו, 4431, ייתן יכניסה ויציאה נוספת למודיעין עילית וגם ליישובים שלי. במקום שכולם יצטופפו בצומת שילת בהלוך וחזור, יהיה



פועלים יחד- חיים ביבס ראש עיריית מודיעין, ישראל גנץ ראש מועצת

מטה בנימין, והרב גוטרמן ממודיעין עילית- בישיבות האחרונות קיבלתי רושם שהם הולכים לקראתנו ומבינים את הצורך הלאומי של הכביש הזה."

תוכל לספר לנו על תוכניות נוספות במרחב, שישפיעו על התחבורה?

"ודאי, מחלף שילת. מתכננים מחלף במאות מיליונים בצומת שילת, מרחיבים את כביש 443 ומשפצים אותו במאות מיליונים. מחלף בצומת שילת זה מחויב המציאות, כדי להניע את התנועה לירושלים, לתל אביב ולמודיעין. המחלף יקצר פקקים לארבעה כיוונים, לירושלים, לתל אביב, למודיעין ולמודיעין עילית. יש לו הרבה מעלות, הוא מתוכנן להכיל קיבולת גדולה של נוסעים.

המחלף גם נותן כביש ירוק - אנשים לא ימתינו ברמזורים אלא ייסעו ישירות ממודיעין עילית לירושלים בלי לעצור ברמזור. זה מקצר טווחים, מונע פקקים ומייעל. זה השלב הבא"

כביש נוסף שייסע לירושלים ולתל אביב דרך צומת מכבים רעות, זה צומת לפני שילת.

אנו עמלים קשה מאוד להקים אותו מהכוח אל הפועל, ורואים לאט לאט את האור בקצה המנורה."

הכביש הזה נתקל באתגרים רבים, מה לדעתך האתגר המרכזי?

"מוסדות התכנון, בעיקר בצד שלנו של הוועדה המחוזית, מערימים קשיים. הכביש הרי קשור לשני מוסדות תכנון- חלק אחד הוא בא מיהודה ושומרון שזה משפיע על מטה בנימין ומודיעין עילית וחלק שייך לאחרי הקו הירוק לשטחים של הרשויות שלנו, החלק הזה הוא יותר בעייתי. יש לנו קשיים עם כל אלה שדואגים לטבע, הירוקים. הקשיים הגדולים הם התסקיר הסביבתי, הם יותר דואגים בעיני לחיות שיחיו בשלום ולא יפרו את שלוותם, מאשר לבני האדם. אני לא מסכים לזה, ואני חושב שלא רק מבחינה בטיחותית זה חשוב אלא מבחינה ביטחונית הוא חשוב ביותר, מכיוון שאין יציאה ליישובים שלנו, בעיקר למודיעין עילית, אבל גם לנו אם חלילה קורה משהו אנו עומדים מול שוקת שבורה.

לדעתי אנחנו נפתור את הבעיות, אנחנו פועלים במשנה מרץ ואני מאמין

באמונה שלמה שהכביש הזה קום יקום."

מה הצפי לדעתך?

"אני מלא תקווה שזה יהיה בזמן הקרוב, זה תלוי בגורמים מקצועיים, אך אני מאמין שבחודשים הקרובים נקבל אישור לכביש. בבואי למוסדות התכנון, עם כל ראשי הערים שאנחנו



ראש העיר הרב גוטרמן עם ראש מועצה אזורית חבל מודיעין שמעון סוסן, ראש העיר מודיעין חיים ביבס, מנכ"ל נתיבי ישראל ניסים פרץ, מנכ"ל משרד התחבורה משה בן זקן ושרת התחבורה, במשרד התחבורה.



הדרך הקלה והמהירה לאזורי התעסוקה במרכז:

קו 886

ממודיעין עילית לחניון שפירים

ובמהירות לתחנת הרכבת 'השלום', משם הם יכולים להמשיך לכל רחבי הארץ, מהצפון ועד הדרום, במגוון קווי-רכבת לאורך כל שעות הפעילות. יצוין, כי מדובר בנסיעה מהירה ונוחה יותר מהחלופה המוכרת, באמצעות תחנת הרכבת במודיעין והחלפת רכבת בתחנות תל אביב.

רבים מתושבי מודיעין עילית עובדים לפרנסתם בערי המרכז. אלו נאלצים להתנייד מדי יום בנסיעה ממושכת, שלאור תנאי השטח - לעתים רבות מתאפיינת בעומסי תנועה, 'פקקים' ועיכובים שונים.

כדאי לדעת, כי ישנה אלטרנטיבה קלה ומהירה לקווי התחבורה המוכרים: קו 886, אשר מבצע איסוף/פיזור בציר המרכזי בעירנו, במסלול זהה לקו 200; ומשם - ישירות לחניון שפירים, שם עומדים לשירות הנוסעים 'שאטלים' - ללא תשלום נוסף- למרכזי התעסוקה והמסחר בגוש דן, בתדירות גבוהה ובהתאמה מרבית לצרכי הנוסעים. יצוין, כי השאטלים משפירים למרכזי המסחר והתעסוקה זוכים לתעדוף ונוסעים בנתיב המהיר, מה שחוסך מהנוסעים את פקקי התנועה המאפיינים את האזור.

בנוסף, 'שאטל' חנימי מחניון שפירים מאפשר לנוסעים להגיע בנוחות

גם הנוסעים לרמת גן, נהנים מנסיעה נוחה ומהירה יותר באמצעות השאטל ממחלף שפירים לרמת גן, מאשר בחלופה המוכרת - נסיעה דרך קווי בני ברק.



Mgroup

מרחב ציבורי בטוח

חברת Mgroup מפעילה שירותי פיקוח ואכיפה, כדי ליצור מרחב ציבורי בטוח לרווחת התושבים.

קצת עלינו: הקבוצה מספקת סל שירותים מקיף לניהול מערך הפיקוח העירוני

ונחשבת למובילת תחומי הפיקוח והבקרה בארץ

הודות לכוח אדם מיומן, ניסיון רב לצד מערכות טכנולוגיות מתקדמות.

האכיפה מתמקדת בנושאים המהווים סכנת חיים ויוצרים מטרד ומפגע במרחב הציבורי

חניה

חנייה מסוכנת - במיוחד באדום לבן, על מדרכות ובתחנות אוטובוס

מפגעים ומכשולים במרחב הציבורי

- ⬅ פסולת מבתי עסק
- ⬅ משטחי סחורה בשטח ציבורי
- ⬅ ניקוז לשטח ציבורי
- ⬅ שפיכת מי ביוב לשטח ציבורי
- ⬅ קרטונים
- ⬅ פגיעה ברכוש ציבורי כגון: הרס ריצוף מדרכה בשל בניה
- ⬅ הפעלת קיוסקים לאחר זמן הסגירה
- ⬅ הצבת חומרי בנין ופסולת בשטח ציבורי

האכיפה מתבצעת כמענה לפניות תושבים למוקד 107 בנושאי מפגעים ומיקומם ובהתאם לסדרי עדיפויות של דחיפות, חומרת המפגע ורמת הסכנה

שמרו על המרחב הציבורי ממפגעים המהווים מכשול לציבור ומחניה לא חוקית המסכנת חיים

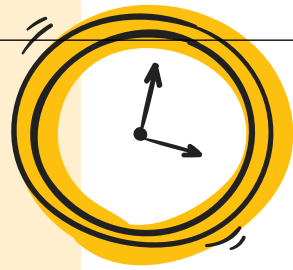
פיתוח טכנולוגי מהפכני

ישנה את פני התחבורה הציבורית בעירנו



הפיתוח החדשני כמעט הושלם, וחלקים ממנו כבר מניבים תוצרים; והצפי הוא, כי אחרי החגים יושלם הפיתוח, והתושבים ייקראו לשתף פעולה, לעדכן ולהתעדכן, על מנת למצות את פוטנציאל ולהביא את השינוי המיוחל.

פיתוח טכנולוגי חדשני - עליו שוקדים מומחי ההייטק והמפתחים הבכירים של חברת 'מיקודרך', בהזמנת העירייה, יביא בשורה חדשה לצרכני התחבורה הציבורית בעירנו, ויאפשר להציף בפני הגורמים הרלוונטיים את נתוני האמת אודות מצב התחבורה הציבורית בעירנו.



נכון להיום, המידע אודות ביצועי התחבורה הציבורית בשטח לוקים בחסר, וקשה לרכז מידע מבוסס ואמין. הצבת פקחי-שטח שיעקבו אחר הביצוע קשה עד בלתי אפשרית, והמידע שמתקבל מהנוסעים הינו חלקי ונקודתי, וקשה לאימות מול המפעיל והרגולטור.

הפיתוח הטכנולוגי החדשני במימונה של העירייה, יפעל בעזרת התושבים לשיקוף אמין, מלא ומדויק ככל האפשר, של נתוני הביצוע בשטח, בהשוואה לזמני הנסיעות שמתפרסמים על ידי החברה המפעילה; כך שנסיעה שלא בוצעה - תשוקף בצורה ברורה ומאומתת. גם נתוני התנועה, כמו פקקי תנועה, חסימות כבישים וכד', ישולבו במידע; כך שלא יהיו עוד תירוצים בנוסח 'היו פקקים'...

כך יהווה הפיתוח החדשני סוג של תחליף רובוטי, שיעשה עבודה של עשרות פקחי-שטח שעומדים בעת ובעונה אחת בכל פינה בעירנו ובערי היעד, ומעדכנים און-ליין את נתוני הביצוע, לשיקוף תמונת מצב מלאה ומקיפה. הדבר יאפשר לנו לגרום לכך שהמפעיל ומשרד התחבורה יצטרכו לעקוב אחר ביצוע לוח הזמנים בקפדנות ולא כ'המלצה' בלבד, ובמידת הצורך אף לאכוף.

חברת 'מיקודרך', בבעלותו של הרב משה יעקבזון - מומחה בעל

הדבר יאפשר לנו לגרום לכך שהמפעיל ומשרד התחבורה יצטרכו לעקוב אחר ביצוע לוח הזמנים בקפדנות ולא כ'המלצה' בלבד, ובמידת הצורך אף לאכוף.

מוניטין מוכח בתחום שזוכה להערכה רבה מצד גורמי התחבורה הציבורית, רתמה לטובת הפיתוח החדשני את מיטב המוחות בתחום, בעלי ניסיון רב-שנים בתחום התחבורה הציבורית; ולצורך העניין למדו את מאפייני עירנו לפני ולפנים, ומודעים לכל המורכבויות הייחודיות. שכן אין זה סוד, כי מודיעין עילית מהווה אתגר בלתי-רגיל, כשבו-זמנית נדרשת תחבורה בין עירונית לירושלים ובני ברק, וערי יעד נוספים בפריסה רחבה, וכן תחבורה פנימית בכמויות נסועה גבוהות מאוד, הרבה יותר מערים מקבילות; וזאת בזמן שהתשתיות אינן מכילות את הצרכים המתרבים, בשל העובדה שהעיר לא תוכננה מעולם לאוכלוסין רבים כל כך. הון רב ומאמצים בלתי-נדלים הושקעו בפיתוח לכל אורך השנה החולפת, והנה - ההשקעה הרבה מניבה תוצאות, והפיתוח המהפכני עומד לקראת השלמתו והשקתו לציבור.





Ⓢ **הגדלת הכנסה** - ככל ואתם לא צורכים את החשמל מהסוללות, תוכלו למכור את החשמל לחברת חשמל בתעריף גבוה יותר בשעות היקרות.

איך זה במספרים?

גג בגודל 100 מ"ר יכול להכיל מערכת שתייצר חשמל בשווי אלפי שקלים בשנה. לאורך 25 שנות חיי המערכת בהן אתם מוכרים את ה"חשמל" שלכם במחיר קבוע לחברת החשמל

מדובר בהכנסה מצטברת של עשרות ואף מאות אלפי שקלים, השקעה שמחזירה את עצמה תוך 7 שנים, ואחר כך רווח נקי לשנים רבות.

ויש עוד חלופה - גם אם אין לכם תקציב להשקיע, אפשר פשוט להשכיר את שטח הגג לחברה שתתקין את המערכת על חשבונה ותשלם לכם דמי שכירות קבועים. זה אומר הכנסה פסיבית לאורך שנים, בלי להשקיע שקל אחד.

ניתן גם לייצר מודל משולב, של השקעה חלקית וניהול משותף.

איך עושים את זה?

השוק של מתקנים סולאריים מלא בהצעות, בחברות, במחירים שונים

צריך - ולא תמיד קל לדעת מה נכון ומה לא. יש הבדלים גדולים באיכות הציוד, איכות התקנה, בתנאי האחריות, יציבות הקבלנים, בחישובים הכלכליים, ובהתאמה האמיתית לצרכים שלכם.

לקבלן יש אינטרס למכור כמה שיותר פאנלים סולאריים, לא תמיד זה מה שהכי כלכלי לגג שלכם.

בהשקעה במתקן צריך לקחת בחשבון את הצל שמסוכך על הבניין, כיוון השמש, מצב הגג, גישה ועוד.

מה זה בעצם מתקן סולארי?

מתקן סולארי הוא מערכת המותקנת על הגג שלכם, הממירה את אור השמש לחשמל נקי. הרעיון פשוט: אתם מייצרים חשמל על הגג שלכם ומוכרים אותו לחברת החשמל. כל הייצור מוזרם לרשת הארצית, וחברת החשמל משלמת לכם על כל קילוואט שייצרתם. בעצם אתם הופכים ליצרני אנרגיה.

ומה זה מתקן אגירה?

זו מערכת משודרגת שכוללת גם סוללות. הסוללות אוגרות את החשמל שהפאנלים מייצרים במהלך היום, ופורקות אותו מתי שתבחרו.

מה זה מאפשר לכם?

Ⓢ **עצמאות אנרגטית מלאה** - החשמל שנוצר ביום נשמר בסוללות, ואתם יכולים להשתמש בו בכל עת. זה אומר שבתכנון נכון, בשבת ובחגים אתם משתמשים בחשמל שנוצר ונאגר לפני כניסת השבת ללא כל תלות ברשת החשמל הארצית.

Ⓢ **ביטחון בהפסקות חשמל** - אם יש הפסקת חשמל הבית שלכם ממשיך לפעול. המקרר, המזגן, התאורה - הכל ממשיך לעבוד מהסוללות.

Ⓢ **שימוש חכם בחשמל** - יש לכם מונה תעו"ז? הסוללות מאפשרות לכם לנצל את החשמל שאתם מייצרים באופן מיטבי. במקום להזרים את כל החשמל לרשת בשעות השיא של הייצור (צהריים), אתם אוגרים אותם ומשתמשים בהם בערב ובלילה - בדיוק כשאתם הכי צריכים.

הגג שלכם יכול לחסוך לכם אלפי שקלים בשנה

יש בבעלותכם גג פנוי בשטח של כ-100 מ"ר? יש לכם נכס כלכלי שיכול להניב לכם הכנסה, חשמל כשר בשבת ובטחון אנרגטי לאורך שנים באמצעות מתקן סולארי בשילוב מתקן אגירה.

אז איך עושים את זה נכון?

בבעלותכם גג פנוי בשטח של כ-100 מ"ר או יותר - בין אם מדובר בבית פרטי, גג צמוד לדירה בבניין משותף או כל נכס אחר? רוצים להקים מתקן ולא יודעים אם זה כלכלי? מתלבטים איך לבחור את ההצעה הנכונה?

החברה לפיתוח מודיעין עילית בשיתוף משרד האנרגיה מזמינים אתכם למפגש מקצועי בו תקבלו הסבר על האפשרויות השונות, כלים לחישוב הפוטנציאל הכלכלי, כלים לבחירה נכונה ומידע אובייקטיבי רלוונטי.

הכנס יתקיים ביום שלישי כ"ט בתשרי בשעה 20:00 במבנה אשכול הפיס, רחוב אבני נזר 59

להרשמה באשראי העיר קוד: 2741

פרטים בעמוד הבא ←



יש לך גג פנוי מעל 100 מ"ר?
לא חבל שהוא מתייבש בשמש בזמן שהוא יכול לעבוד בשבילך?

החברה לפיתוח מודיעין עילית בשיתוף משרד האנרגיה והתשתיות מזמינים אתכם לערב עם אנשי המקצוע שיסבירו על כל האפשרויות ואיך באמת עושים את זה נכון.

יום שלישי כ"ט בתשרי (21.10.2025) בשעה: 20:00

אשכול הפיס, רח' אבני נזר 59

◆ מספר המקומות מוגבל ◆

ההשתתפות ללא עלות אך מותנית ברישום באשראי העיר בטל' 08-3012222 קוד 2741 שלוחה סוכות תשפ"ו

- ◆ הכנסה נוספת בקלות
- ◆ ניצול חכם של שטח הגג
- ◆ ניתן לקדם ללא השקעה כספית
- ◆ מענה לחשמל כשר בשבת

מרכז ר"ן

הרחבת המענה העירוני לבוגרים עם מוגבלות, בשני מבנים נפרדים

מקצועית ואכפתית לצורכי כל פרט.

בתחילת שנת הלימודים הנוכחית הצטרפו משתתפים חדשים למרכז, והודות להשקעה העירונית המרשימה - נפתח מבנה נוסף, מרווח ומשופץ, לצד המבנה הוותיק. חלוקת המרכז לשני מבנים - גברים במבנה הוותיק ונשים במבנה החדש - מאפשרת התאמה מרבית לצרכים של כלל המשתתפים, תוך שימת דגש על תחושת כבוד, שייכות וסביבה בטוחה.

צוות המרכז כולל אנשי מקצוע מסורים, אנשי טיפול, חינוך ותעסוקה, הפועלים יחד ליצירת מרחב תומך, המעודד צמיחה, עצמאות ושמחה יום-יומית.

מרכז ר"ן הוא יותר ממסגרת - הוא בית שני, מקום של לב רחב, הקשבה ונתינה אינסופית.

בפינה חמה בלב מודיעין עילית פועל מדי יום מרכז ר"ן - מרכז יום לאנשים עם מוגבלות, המופעל על ידי העירייה באמצעות המתנ"ס.

המרכז מהווה עוגן משמעותי עבור המשתתפים, המוצאים בו מסגרת תומכת, מקצועית ומכילה לאורך כל שעות היום.

מרכז ר"ן פתוח בכל יום מהשעה 8:00 בבוקר ועד 18:00 אחר הצהריים, ומציע למקבלי השירות מגוון רחב של פעילויות טיפוליות, חברתיות ותעסוקתיות - הכול מתוך ראייה

כחלק מהמענה העירוני המקיף בתחום החינוך המיוחד בגילאי 0-18, בימים אלו מקימה העירייה באצעות החברה לפיתוח מודיעין עילית מבנה חדש ומרשים בשטח של 1,000 מ"ר, עבור מרכז ר"ן - מרכז יום טיפולי לבוגרים. העבודות בעיצומן, המבנה צפוי להתאכלס במהלך שנת 2027.





המקווה מבחוץ

מקווה רש"י

ערוכים לקליטת מי גשמים

מתוגברים במיוחד.

עבודות הגבס והאבן לקראת סיום, אנו בעיצומן של עבודות הגמר הסופי, התאמות אחרונות במערכות החשמל והמיזוג, וסיום האבזור.

המקווה הנבנה בכליל יופי ובהידור שלא נראה כמותו, עתיד להיות המקווה העירוני הגדול ביותר בישראל. צפי לסיום ביצוע - חנוכה תשפ"ו.

הושלמו, והספקנו לסיים את ההכנות לקליטת מי גשמים במאגרים, עם איטומים ברמה גבוהה, טרם הגשם הראשון.

במקביל הותקן חימום תת-רצפתי, ומעליו הסתיימה כמעט לחלוטין עבודת הריצוף והחיפוי, בצוותות עבודה

משלימים את עבודות הגמר: מקווה רש"י – נערכים לקליטת מי גשמים

עבודות הבנייה במקווה רש"י מתקדמות בקצב מואץ:

בסייעתא דשמיא, עבודות האיטום



המקווה הנבנה בכליל יופי ובהידור שלא נראה כמותו, עתיד להיות המקווה העירוני הגדול ביותר בישראל.



עשרות פועלים בן זמנית ממוקדים בעבודות הריצוף

חדר שנאים

הצבת חדר שנאים
חדש להזנת
חשמל למקווה
רש"י.

משרד הביטחון סולל ציר ביטחון
היקפי - שלב א' המקיף את צפון
העיר עד בריכת המים.

על הציר גם תשתית למצלמות.
הציר מיועד לצרכי ביטחון
בלבד, הוא חסום בשערים משני
הכיוונים ולא ניתן לנוע עליו.

מיגונית
בכניסה לעיר



מיגוניות

לאור המחסור ההיסטורי
במיגון בעיר העירייה
פעלה מול פיקוד העורף
ומשרדי הממשלה
הרלוונטיים להצבת
מיגוניות ברח' משך חכמה.

אחת
מהמעגוניות
במשך חכמה

כביש הביטחון



פרסום חוצות

תחום פרסום החוצות בחברה לפיתוח מודיעין עילית צובר תאוצה: עם השלמת פריסת לוחות המודעות החדשים, בימים אלו נפרסים ברחבי העיר בילבורדים- שטחי פרסום המיועדים לצירי תנועה מרכזיים. כל בילבורד זוכה לחשיפה יומיומית רחבה, הבילבורד בתמונה כאן עוצב כפיילוט, והבאים אחריו יעוצבו בגרסה שונה מעט ומתאמת יותר. בכל בילבורד שטחי פרסום קדמי ואחורי, המאפשרים חשיפה לשני מפרסמים. בנוסף בקרוב יוקמו 4 תחנות חדשות עם שטחי פרסום - שתיים מהן ברח' חפץ חיים המחדש.



מסלול קו 7

שדרוג תחנות במסלול קו 7 בימים אלו מבוצעות עבודות התאמת תחנות במסלול קו 7 ברחבי העיר- ראו פרסום בגיליון זה.

תו חניה

car - תו
בימים אלו הושלמה הגדרת אזור ב'- תו חניה לתושבי רח' חפץ חיים 5-7. בקרוב באזורים נוספים בעיר!

לבקשת התושבים מתוכנן בקרוב תו חניה ברחובות אור החיים, רשב"א ונדע ביהודה.

עבודות להתאמת מפרץ התחנה ברח' רשב"ג.



הקיץ מופלא



מגלים עולם של פלאי הבריאה

פרויקט הקיץ המדעי 'קיץ מופלא' מגלים עולם של פלאי הבריאה. במהלך חודשי הקיץ פורסמו ניסויים מדעים באיורי קומיקס, תחת הכותרת: כשרואים ניסים ומל העיניים - להתפעל, להודות ולהלל. מאות תמונות התקבלו במערכת, מצורפת כאן הצצה לחלק קטן מהניסויים, מעשי ידיכם להתפאר.



פי 2- השנה הכפלנו את מס' התלמידות מבתי הספר ברחבי העיר שהשתתפו בפעילות מרתקת, מגוונת ומלאה ידע.

12 ימי פעילות

2849 משתתפים

יריד קיץ



מהפכת "עיר בתנועה" ממשיכה בתנופה:

**שדרוג והוספת תחנות
במסלול קו 7 -
יצא לדרך!**



שיפור בטיחות ונגישות



עבודות פיתוח להתאמת
כלל התחנות לאורך המסלול
לעצירה של אוטובוס מפרקי

משך העבודה בכל תחנה - כשבוע.
בזמן זה התחנה לא תפעל לכלל הקווים

כדי לשמור על רצף השירות, לא יבוטלו שתי תחנות רצופות

**העבודות החלו בימים אלו
ויימשכו כחצי שנה.
קו 7 ימשיך לפעול כרגיל.**

למידע על תחנות מבוטלות - התעדכנו בקו 1: 08-6668-111

אנו מתנצלים על אי הנוחות הזמנית ומודים על שיתוף הפעולה

פשוט להת שירות! מוקד עירוני טל: 08-6668-107 | פקס: 08-6668-450 | מייל: moked107@modil.org.il



שיפוץ
הספרייה
לרווחת
הקוראים

ספרייה

נמני השאלות:

קריאת ספר
תשפ"ה

השאלות
415,146

קוראים
16,624

קיץ תשפ"ה

השאלות
45,123

קוראים

8,588





בריא, חזק ומלא אנרגיה

חדש בספרינט!

סדנא בת 6 מפגשים לשיקום השרירים אחרי לידה בשילוב שיטת היפוכרסיב

קבוצה קטנה - אימון ממוקד

מ. רייזנר	תחילת הסדנא יום שלישי ו' בחשוון	בשעה: 11:30-12:30	עלות הסדנאות: 300 ₪
י. קליין	תחילת הסדנא יום רביעי ז' בחשוון	בשעה: 12:00-13:00	

ההרשמה במערכת אשראי העיר שלוחת סטודיו ספרינט < סדנא אחרי לידה, אפשרות להחזר מסל לידה, שמרטפית לשורותכן.

שיעורי יוגה יחודיים!

ימי שלישי בשעה 10:30, ובימי חמישי בשעות 9:30 ו- 10:30 עם המורה המקצועית מ. רייזנר

עלות השיעור: 140 ₪ לחודש פעם בשבוע * 5 חודשים
*מבוטחות מכבי 110 ₪ לחודש

משך השיעור כשעה
אין כפל הנחה בסטודיו

*מתעמלות מכבי הנרשמות בנוסף לשיעור רגיל, אין כפל סבסוד ממכבי. ולכן צריכות ברישום לשיעור ראשון להירשם ללא בחירת קופ"ח וברישום נפרד לשיעור יוגה לבחור מכבי לקבלת ההנחה.

להרשמה לשאר השיעורים במערכת אשראי העיר עייני בפרסום טבלת השיעורים

המערכת תפתח להרשמה

ביום חמישי כ"ד בתשרי בשעה 15:00.
פתיחת הסטודיו: יום חמישי א' בחשוון.

שלוחת סטודיו ספרינט **08-301-2222**



לוח זמנים חורף תשפ"ו

פתיחת המערכת להרשמה: יום חמישי כ"ד בתשרי בשעה 15:00
פתיחת הסטודיו: יום חמישי א' בחשוון

שעה	ראשון	שני	שלישי	רביעי	חמישי	שישי
08:30	פילאטיס נ. ליהמן	עיצוב לאטיס ח. רוט		פילאטיס ח. רוט	* עיצוב נערות נ. פפנהיים בשעה 7:30	עיצוב דינאמי ח. רוט
09:30	בונה עצם +50 י. קליין	אחרי לידה ** י. קליין	ח. רצפת אגן י. קליין	בונה עצם י. קליין	יוגה מ. רייזנר (רישום נפרד)	
10:30	בונה עצם +50 עם כסאות י. קליין		יוגה מ. רייזנר (רישום נפרד)		יוגה מ. רייזנר (רישום נפרד)	
18:10	אירובי ועיצוב נערות-מתקדמות נ. פפנהיים	חדש! אירובי ועיצוב נערות-מתקדמות ש. הורביץ				
19:10	עיצוב דינאמי נ. פפנהיים	פילאטיס ח. רוט	אירובי ועיצוב נערות-מתקדמות ש. הורביץ	פילאטיס ח. רוט	חדש! ריקוד מחול ש. לזרוס	מוצי"ש
20:10	לפני לידה י. קליין	עיצוב דינאמי ח. רוט	פילאטיס מתחילות ר. היימן	אירובי + עיצוב מתקדמות ח. רוט	עיצוב דינאמי נערות נ. פפנהיים	עיצוב דינאמי ר. היימן מוצי"ש 20:30
21:10	חיזוק ר. אגן י. קליין	פילאטיס ח. רוט	עיצוב דינאמי ר. היימן	פילאטיס ח. רוט	אירובי ועיצוב נערות-מתקדמות נ. פפנהיים	עיצוב דינאמי נערות ר. היימן מוצי"ש 21:30

*השיעור ביום חמישי בשעה 7:30 כ-40 דק' ** בשיעור אחרי לידה שמרטפית לשורותכן *** מיעוד לנערות מכיתה יא ומעלה בלבד!

בשיעורים לפני /אחרי לידה ניתן להרשם גם למני זה.

*אפשרות להקפאה בתקופת הלידה.

89 ₪ לחודש
פעם בשבוע
לחברות מכבי 59 ₪

3 חודשים

75 ₪ 5X חודשים
פעם בשבוע
לחברות מכבי 45 ₪

מני 1/2 שנתי

130 ₪ 5X חודשים
פעמיים בשבוע
לחברות מכבי 100 ₪

חודשים חשוון- אדר

לתשומת לב:

- המחיר לתושבות מודיעין עילית בלבד!
- מבוטחות מכבי- אין לעבור קופה במהלך תקופת המני.
- ההרשמה לנערות לשיעורים המיועדים להן בלבד. (לא תתאפשר כניסה לשיעורי נשים)

לפרטים נוספים משרד המת"ס בטל' 08-6668-615
בין השעות 9:30-13:00 ניתן להשאיר הודעה

לפניות ולקבלת מערכת שיעורים ניתן לפנות למייל: sport@matnas.org

ההרשמה במערכת אשראי העיר

שלוחת סטודיו ספרינט **08-301-2222**



משרד התחבורה והרשות הארצית לתחבורה ציבורית מעדכנים:

מסלולים מיוחדים במוצאי שמחת תורה לקווי מודיעין עילית - בני ברק

240 230 220 210 209 200

קווים 240 210 200

מכיוון מודיעין עילית לבני ברק:

הקווים לא יינסו דרך צומת "קוקה קולה" אלא יינסו דרך צומת אלוף שדה, ישירות לרחוב חזון איש והמשך לרחוב רבי עקיבא כרגיל. **ללא כניסה לרחובות כנהנמן ועזרא.**

מכיוון בני ברק למודיעין עילית:

מרחוב חזון איש הקווים ימשיכו ישר לכיוון צומת אלוף שדה, **ללא כניסה לרחובות עזרא וכנהנמן.**

תחנות האיסוף בבני ברק

מס'	מק"ט	שם תחנה
1	20163	אזור התעשייה
2	22273	מגדל קונקורד/דרך בן גוריון
3	21684	ת.רק"ל בן גוריון/דרך ז'בוטינסקי
4	26402	רבי עקיבא/שמאל הנביא
5	22276	רבי עקיבא/ירושלים
6	22277	רבי עקיבא/גן קדושי ורשה
7	22972	רבי עקיבא/רש"י
8	23064	חזון אי"ש/רבי עקיבא
9	26516	חזון אי"ש/האדמור"ר מגור
10	28525	חזון אי"ש/האדמור מנדבורנא
11	26475	בית העלמין/חזון אי"ש

המסלולים במודיעין עילית ללא שינוי

הקווים 215 219 229 239 249 לא יפעלו במוצאי שמחת תורה

נוסעים יקרים, עקב עומסי תנועה בצירים המובילים לבני ברק בערב החג נומלץ להקדים את זמני היציאה ולהימנע מעומסים בנסיעות האחרונות



מוקד קווים: * 2060
מוקד מידע ארצי: * 4515



משרד התחבורה והרשות הארצית לתחבורה ציבורית מעדכנים:

קו 15 א
מסלול מיוחד!

בחג הסוכות תשפ"ו

מערב החג ועד לאסרו חג בין התאריכים י"ד עד כ"ג בתשרי (6-15.10.2025)

במקום קו 15 הפועל מהמסוף יפעל קו 15 (א) שיקשר בין מודיעין עילית למודיעין ולרכבת, במסלול 'דו כיווני' מיוחד במודיעין עילית

תחנות הקו במודיעין עילית:

מכיוון מודיעין - הורדה בלבד

מק"ט	שם תחנה
60294	שדרות בית הלל/כניסה לעיר
65386	מסוף עירוני/שדרות בית הלל
60268	מרכז מסחרי/שדרות יחזקאל
60288	שדרות יחזקאל/ת"ת פרי התורה
60270	שד. יחזקאל/רב ושמאל
60366	מרכז מסחרי/רשב"י
60367	רשב"י / טרפון
60277	רשב"י 1
60311	רשב"י / יהודה הנשיא
65298	שדרות אבי ורבא/רבי טרפון
65387	שדרות בית הלל/חפץ חיים
60255	שדרות בית הלל/שדרות בית שמאי
61492	כיכר בית הלל/שדרות בית שמאי
61493	גן משחקים/שדרות בית שמאי
60320	בית הכנסת קרלין
60327	שד' בית שמאי/שערי תשובה
63977	ת"ת אבי עזרי
65303	שערי תשובה א
65278	שערי תשובה
60266	מסילת ישרים ג
63981	מסילת ישרים/השל"ה

מכיוון מודיעין עילית - איסוף בלבד

מק"ט	שם תחנה
65155	ישיבת אהבת תורה/מסילת ישרים
60300	מסילת ישרים/אוהלי דבורה
63974	ישיבת חדרה/שערי תשובה
61288	שערי תשובה/ראשית חכמה
61312	שערי תשובה/כולל רצופות
65304	בית ספר החינוך/שערי תשובה
60293	שד' בית שמאי/שד' הרב מפוניביז
60314	בית הכנסת קרלין
61494	שדרות בית שמאי/רש"י
61495	ישיבת חכמת התורה/שדרות בית שמאי
65384	חניון תח"צ/שדרות בית הלל
65388	שדרות בית הלל/שדרות אבי ורבא
61314	בי"ס ויז'ניץ/שדרות אבי ורבא
60278	רשב"י א
60276	רשב"י ב
60392	רשב"י ג
60272	רשב"י ד
60287	שד. יחזקאל/רב ושמאל
60271	מכבי אש/שדרות יחזקאל
60290	שדרות בית הלל/ יציאה מהעיר

יש לעיין בזמני הנסיעות של חג הסוכות

מוקד קווים: * 2060
מוקד מידע ארצי: * 4515



מינימום

זמני נסיעות

יו"ט סוכות • שבת חול המועד • שמחת תורה

מס' קו	מוצא	ערבי שבת וחג	מוצאי שבת וחג
מודיעין עילית מסלול מוקדים - ביתר עילית			
קו 133	ממדיעין עילית	06:50 07:55 09:15 11:45 12:30 13:40 14:25	20:45 21:15 21:45 22:30 23:30 00:30
	מביתר עילית	07:00 07:45 09:15 11:40 12:30 13:40 14:25	20:45 21:15 21:45 22:30 23:30 00:30
מודיעין עילית - בני ברק			
קו 200	מ"ע מסלול מרכזי	05:35	00:00 00:55 01:00 01:55 02:00 02:55 03:00 03:55 04:00 04:55 05:00 05:55 06:00 06:30
	מבני ברק	06:00 06:30	00:00 00:55 01:00 01:55 02:00 02:55 03:00 03:55 04:00 04:55 05:00 05:55 06:00 06:30
קו 209	מ"ע מסלול מרכזי	05:20 06:15 06:45 07:15 07:45 08:15 08:45 09:15 09:45 10:15 10:45 11:15 11:45 12:15 12:45 13:15 13:45 14:00 14:15 14:30	00:00 00:55 01:00 01:55 02:00 02:55 03:00 03:55 04:00 04:55 05:00 05:55 06:00 06:30 06:45 07:15 07:45 08:15 08:45 09:15 09:45 10:15 10:45 11:15 11:45 12:15 12:45 13:15 13:45 14:00 14:15 14:30
	מבני ברק	07:30 08:30 09:30 10:30 11:10 11:30 11:50 12:10 12:30 13:00 13:30 13:45 14:00 14:15 14:30	00:00 00:55 01:00 01:55 02:00 02:55 03:00 03:55 04:00 04:55 05:00 05:55 06:00 06:30 06:45 07:15 07:45 08:15 08:45 09:15 09:45 10:15 10:45 11:15 11:45 12:15 12:45 13:15 13:45 14:00 14:15 14:30
קו 210	מקריית ספר	06:20 07:00 07:40 08:20 09:00 09:40 10:20 11:00 11:40 12:20 13:00 13:40 14:00 14:15 14:30	00:00 00:55 01:00 01:55 02:00 02:55 03:00 03:55 04:00 04:55 05:00 05:55 06:00 06:30 06:45 07:15 07:45 08:15 08:45 09:15 09:45 10:15 10:45 11:15 11:45 12:15 12:45 13:15 13:45 14:00 14:15 14:30
קו 215	מבני ברק	07:20 08:40 10:00 10:45 11:10 11:30 11:50 12:10 12:30 12:50 13:20 14:00 14:20 14:35	00:00 00:55 01:00 01:55 02:00 02:55 03:00 03:55 04:00 04:55 05:00 05:55 06:00 06:30 06:45 07:15 07:45 08:15 08:45 09:15 09:45 10:15 10:45 11:15 11:45 12:15 12:45 13:15 13:45 14:00 14:15 14:30
	מקריית ספר	14:30	00:00 00:55 01:00 01:55 02:00 02:55 03:00 03:55 04:00 04:55 05:00 05:55 06:00 06:30 06:45 07:15 07:45 08:15 08:45 09:15 09:45 10:15 10:45 11:15 11:45 12:15 12:45 13:15 13:45 14:00 14:15 14:30
קו 220	מבני ברק	06:00 06:40 07:20 08:00 08:40 09:20 10:00 10:40 11:20 12:00 12:40 13:00 13:30 14:00 14:15 14:30	00:00 00:55 01:00 01:55 02:00 02:55 03:00 03:55 04:00 04:55 05:00 05:55 06:00 06:30 06:45 07:15 07:45 08:15 08:45 09:15 09:45 10:15 10:45 11:15 11:45 12:15 12:45 13:15 13:45 14:00 14:15 14:30
	מברכפלד	08:00 09:20 10:30 11:00 11:20 11:40 12:00 12:20 12:40 13:00 13:30 14:00 14:15 14:30	00:00 00:55 01:00 01:55 02:00 02:55 03:00 03:55 04:00 04:55 05:00 05:55 06:00 06:30 06:45 07:15 07:45 08:15 08:45 09:15 09:45 10:15 10:45 11:15 11:45 12:15 12:45 13:15 13:45 14:00 14:15 14:30
קו 230	מבני ברק	06:10 06:50 07:30 08:10 08:50 09:30 10:10 10:45 11:10 11:20 11:40 12:00 12:20 12:40 13:00 13:30 14:00 14:15 14:30	00:00 00:55 01:00 01:55 02:00 02:55 03:00 03:55 04:00 04:55 05:00 05:55 06:00 06:30 06:45 07:15 07:45 08:15 08:45 09:15 09:45 10:15 10:45 11:15 11:45 12:15 12:45 13:15 13:45 14:00 14:15 14:30
	מהשכונות המזרחיות	07:00 08:20 09:40 10:00 11:00 11:25 11:50 12:15 12:40 13:05 13:30 14:00 14:20 14:35	00:00 00:55 01:00 01:55 02:00 02:55 03:00 03:55 04:00 04:55 05:00 05:55 06:00 06:30 06:45 07:15 07:45 08:15 08:45 09:15 09:45 10:15 10:45 11:15 11:45 12:15 12:45 13:15 13:45 14:00 14:15 14:30
קו 240	מבני ברק	07:40 09:00 10:20 11:10 11:35 12:00 12:25 12:50 13:15 13:45 14:00 14:15 14:30	00:00 00:55 01:00 01:55 02:00 02:55 03:00 03:55 04:00 04:55 05:00 05:55 06:00 06:30 06:45 07:15 07:45 08:15 08:45 09:15 09:45 10:15 10:45 11:15 11:45 12:15 12:45 13:15 13:45 14:00 14:15 14:30
	מבני ברק	05:30	00:00 00:55 01:00 01:55 02:00 02:55 03:00 03:55 04:00 04:55 05:00 05:55 06:00 06:30 06:45 07:15 07:45 08:15 08:45 09:15 09:45 10:15 10:45 11:15 11:45 12:15 12:45 13:15 13:45 14:00 14:15 14:30
קו 300	מ"ע מסלול מרכזי מירושלים	06:00 06:30	00:00 00:55 01:00 01:55 02:00 02:55 03:00 03:55 04:00 04:55 05:00 05:55 06:00 06:30 06:45 07:15 07:45 08:15 08:45 09:15 09:45 10:15 10:45 11:15 11:45 12:15 12:45 13:15 13:45 14:00 14:15 14:30
	מקריית ספר	06:00 06:30 07:00 07:30 08:00 08:30 09:00 09:30 10:00 10:30 11:00 11:30 12:00 12:30 13:00 13:30 14:00 14:20 14:35 14:50	00:00 00:55 01:00 01:55 02:00 02:55 03:00 03:55 04:00 04:55 05:00 05:55 06:00 06:30 06:45 07:15 07:45 08:15 08:45 09:15 09:45 10:15 10:45 11:15 11:45 12:15 12:45 13:15 13:45 14:00 14:15 14:30
קו 310	מירושלים	07:15 08:15 09:15 10:15 10:45 11:10 11:30 11:50 12:10 12:30 12:45 13:00 13:30 14:00 14:20 14:35 14:50	00:00 00:55 01:00 01:55 02:00 02:55 03:00 03:55 04:00 04:55 05:00 05:55 06:00 06:30 06:45 07:15 07:45 08:15 08:45 09:15 09:45 10:15 10:45 11:15 11:45 12:15 12:45 13:15 13:45 14:00 14:15 14:30
	מקריית ספר	06:15 06:30 06:45 07:00 07:15 07:45 08:15 08:45 09:15 09:45 10:15 10:45 11:15 11:45 12:15 12:45 13:15 13:45 14:00 14:15 14:35 14:50	00:00 00:55 01:00 01:55 02:00 02:55 03:00 03:55 04:00 04:55 05:00 05:55 06:00 06:30 06:45 07:15 07:45 08:15 08:45 09:15 09:45 10:15 10:45 11:15 11:45 12:15 12:45 13:15 13:45 14:00 14:15 14:30
קו 320	מירושלים	06:45 07:45 08:45 09:45 10:30 11:00 11:20 11:40 12:00 12:20 12:40 13:00 13:15 13:45 14:05 14:20 14:35 14:50	00:00 00:55 01:00 01:55 02:00 02:55 03:00 03:55 04:00 04:55 05:00 05:55 06:00 06:30 06:45 07:15 07:45 08:15 08:45 09:15 09:45 10:15 10:45 11:15 11:45 12:15 12:45 13:15 13:45 14:00 14:15 14:30
	ממדיעין עילית	06:00 06:30 06:50 07:10 07:30 08:00 08:30 09:00 09:30 10:00 10:30 11:00 11:30 12:00 12:30 13:00 13:30 14:00 14:20 14:35 14:50	00:00 00:55 01:00 01:55 02:00 02:55 03:00 03:55 04:00 04:55 05:00 05:55 06:00 06:30 06:45 07:15 07:45 08:15 08:45 09:15 09:45 10:15 10:45 11:15 11:45 12:15 12:45 13:15 13:45 14:00 14:15 14:30
קו 330	מירושלים	07:00 08:00 09:00 10:00 10:45 11:00 11:15 11:30 11:45 12:00 12:15 12:30 12:45 13:00 13:15 13:30 14:00 14:20 14:35 14:50	00:00 00:55 01:00 01:55 02:00 02:55 03:00 03:55 04:00 04:55 05:00 05:55 06:00 06:30 06:45 07:15 07:45 08:15 08:45 09:15 09:45 10:15 10:45 11:15 11:45 12:15 12:45 13:15 13:45 14:00 14:15 14:30
	מהשכונות המזרחיות	06:15 06:30 06:45 07:15 07:45 08:15 08:45 09:15 09:45 10:15 10:45 11:15 11:45 12:15 12:45 13:15 13:45 14:00 14:15 14:35 14:50	00:00 00:55 01:00 01:55 02:00 02:55 03:00 03:55 04:00 04:55 05:00 05:55 06:00 06:30 06:45 07:15 07:45 08:15 08:45 09:15 09:45 10:15 10:45 11:15 11:45 12:15 12:45 13:15 13:45 14:00 14:15 14:30
קו 340	מירושלים	07:30 08:30 09:30 10:30 11:10 11:30 11:50 12:10 12:30 12:50 13:15 13:45 14:05 14:20 14:35 14:50	00:00 00:55 01:00 01:55 02:00 02:55 03:00 03:55 04:00 04:55 05:00 05:55 06:00 06:30 06:45 07:15 07:45 08:15 08:45 09:15 09:45 10:15 10:45 11:15 11:45 12:15 12:45 13:15 13:45 14:00 14:15 14:30
	מירושלים	06:45 12:00	00:00 00:55 01:00 01:55 02:00 02:55 03:00 03:55 04:00 04:55 05:00 05:55 06:00 06:30 06:45 07:15 07:45 08:15 08:45 09:15 09:45 10:15 10:45 11:15 11:45 12:15 12:45 13:15 13:45 14:00 14:15 14:30

במוצאי שמחת תורה, הקווים 200, 209, 210, 220, 230, 240 יפעלו במסלולים מיוחדים, כפי המסלולים שפעלו במוצאי ראש השנה



נכנס לאלון שדה
פועל ביו"ט סוכות ושבת חוה"מ בלבד.
^ פועל בשמחת תורה בלבד.



זמני נסיעות

יו"ט סוכות • שבת חול המועד • שמחת תורה

מס' קו	מוצא	איסוף/פיזור	ערבי שבת וחג	מוצאי שבת וחג	
מודיעין עילית - סנהדריה וגבעת התחמושת, ירושלים					
קו 308	ממדיעין עילית מירושלים	מסלול מרכזי	07:10	אינו פועל	
	ממדיעין עילית	מקריית ספר/מברכפלד	11:30 11:40 11:50 12:00 12:10 12:20	אינו פועל	
קו 318	מירושלים	מקריית ספר	14:40	20:10 20:30 20:50 21:10	
	ממדיעין עילית	מקריית ספר/מהמזרחיות	14:35 14:50	20:10 20:30 20:50 21:10 21:30 21:50 22:10 22:30 22:50 23:30 00:10 00:50	
קו 328	מירושלים	מקריית ספר	14:40	20:00 20:20 20:40 21:00	
	ממדיעין עילית	מקריית ספר	14:35 14:50	20:00 20:20 20:40 21:00 21:20 21:40 22:00 22:20 22:40 23:10 23:50 00:30 01:00	
מודיעין עילית - אשדוד					
קו 871	ממדיעין עילית	מקריית ספר	אינו פועל	20:35	
	ממדיעין עילית	ממסוף	14:25	20:30	
קו 881	ממדיעין עילית	ממסוף	06:50 08:00 10:00 12:00 13:45	23:30	
	ממדיעין עילית	ממסוף	06:45 08:30 10:30 12:00 13:30	*23:30	
קו 891	ממדיעין עילית	מהמזרחיות וברכפלד	אינו פועל	20:35	
	ממדיעין עילית	ממסוף	14:30	20:40	
מודיעין עילית - פתח תקווה					
קו 872	מפתח תקווה	מקריית ספר	אינו פועל	20:20	
	ממדיעין עילית	ממסוף	13:30	20:50	
קו 882	מפתח תקווה	ממסוף	14:35	אינו פועל	
	מפתח תקווה	ממסוף	אינו פועל	20:30	
מודיעין עילית - רחובות וראשון לציון					
קו 873	מראש"צ רחובות	מקריית ספר	אינו פועל	20:30	
	ממדיעין עילית	ממסוף	06:45 12:15 13:45	20:55 23:10	
קו 883	מראש"צ רחובות	ממסוף	08:00 13:00 14:35	21:15 23:10	
	מראש"צ רחובות	ממסוף	אינו פועל	20:40	
מודיעין עילית - גני איילון, לוד					
קו 884	ממדיעין עילית	ממסוף	06:35 07:20 07:30 08:30 09:15 10:00 11:00 12:00 12:30 13:05 14:05 15:00 15:30	20:40 21:10 21:40 22:10 22:40 23:10 00:00	
	מגני איילון	למסוף	06:00 06:35 07:15 08:15 09:15 10:15 11:15 11:50 12:10 13:10 14:10 14:50	20:30 21:00 21:30 22:00 22:30 23:00 00:00	
מודיעין עילית - בית שמש					
קו 875	ממדיעין עילית	מקריית ספר	אינו פועל	20:30	
	מבית שמש	מקריית ספר	14:40	20:20	
קו 885	ממדיעין עילית	מקריית ספר	06:50 08:00 09:00 10:10 11:10 11:50 12:30 13:10 14:00	21:30 22:15 23:00 00:30	
	מבית שמש	מקריית ספר	06:45 08:00 09:00 10:00 11:00 11:30 12:00 12:30 13:10 13:50	*23:45 *00:30	
קו 895	ממדיעין עילית	מהמזרחיות וברכפלד	אינו פועל	20:30	
	מבית שמש	מקריית ספר	14:30	20:30	
קווי השכונות - ערבי שבת וחג					
מוצא		מקריית ספר	מקריית ספר	מקריית ספר	מקריית ספר
יעד		מקריית ספר	מקריית ספר	מקריית ספר	מקריית ספר
לקריית הרצוג, ב"ב		קו 219	קו 229	קו 249	קו 249
לשכונות הצפון בירושלים		קו 311	קו 321	קו 341	קו 341
לבית וגן		קו 312	קו 322	קו 342	קו 342
לגבעת שאול וחר נוף		קו 314	קו 324	קו 344	קו 344
לרמות		קו 316	קו 326	קו 346	קו 346
לרמת שלמה		קו 317	קו 327	קו 347	קו 347
קווי השכונות - מוצאי שבת וחג					
מוצא		מקריית הרצוג, ב"ב	מבית וגן	מבית וגן	מבית וגן
יעד		מקריית הרצוג, ב"ב	מבית וגן	מבית וגן	מבית וגן
לקריית ספר		# קו 219	קו 311	קו 316	קו 317
לקריית ספר		# קו 229	קו 321	קו 326	קו 327
לאחוזת ברכפלד		# קו 239	קו 331	קו 336	קו 337
לשכונות המזרחיות		# קו 249	קו 341	קו 346	קו 347

הקווים 219,229,239,249 לא יפעלו במוצאי שמחת תורה



* מבצע פיזור במודיעין עילית.



זמני נסיעות - חול המועד סוכות תשפ"ו

קו	מוצא	איסוף/פיזור	ימים רביעי חמישי וראשון ט"ז, י"ז, כ בתשרי 8-9-12/10/2025
קו 200	ממודיעין עילית	מסלול מרכזי	05:35 06:00 06:20 06:40
	מבני ברק	מסלול מרכזי	06:15 06:30
מודיעין עילית מסלול מרכזי - בני ברק			
מדיעין עילית מסלול מהיר!			
קו 209	ממודיעין עילית	מסלול מרכזי	07:00 08:00 09:00 09:20 09:40 10:00 10:12 10:24 10:36 10:48 11:00 11:12 11:24 11:36 11:48 12:00 12:10 12:20 12:30 12:40 12:50 13:00 13:10 13:20 13:30 13:40 13:50 14:00 14:10 14:20 14:30 14:40 14:50 15:00 15:10 15:20 15:30 15:40 15:50 16:00 16:10 16:20 16:30 16:40 16:50 17:00 17:10 17:20 17:30 17:40 17:50 18:00 18:10 18:20 18:30 18:40 18:50 19:00 19:10 19:20 19:30 19:40 19:50 20:00 20:12 20:24 20:36 20:48 21:00 21:12 21:24 21:36 21:48 22:00 22:15 22:30 22:45 23:00 23:15 23:30 23:45 00:00 00:15 00:30 00:45 01:00
	מבני ברק	מסלול מרכזי	08:30 09:30 10:30 11:30 12:00 12:30 12:45 13:00 13:12 13:24 13:36 13:48 14:00 14:12 14:24 14:36 14:48 15:00 15:12 15:24 15:36 15:48 16:00 16:10 16:20 16:30 16:40 16:50 17:00 17:10 17:20 17:30 17:40 17:50 18:00 18:10 18:20 18:30 18:40 18:50 19:00 19:10 19:20 19:30 19:40 19:50 20:00 20:10 20:20 20:30 20:40 20:50 21:00 21:10 21:20 21:30 21:40 21:50 22:00 22:10 22:20 22:30 22:40 22:50 23:00 23:10 23:20 23:30 23:40 23:50 00:00 00:10 00:20 00:30 00:40 00:50 01:00
קרת ספר - בני ברק			
קו 210	ממודיעין עילית	מקריית ספר	07:15 08:15 09:15 09:45 10:10 10:30 10:45 11:00 11:15 11:30 11:45 12:00 12:15 12:30 12:42 12:54 13:06 13:18 13:30 13:45 14:00 14:15 14:30 14:45 15:00 15:15 15:30 15:45 16:00 16:15 16:30 16:45 17:00 17:15 17:30 17:40 17:50 18:00 18:10 18:20 18:30 18:40 18:50 19:00 19:10 19:20 19:30 19:40 19:50 20:00 20:10 20:20 20:30 20:42 20:54 21:06 21:18 21:30 21:45 22:00 22:20 22:40 23:00 23:20 23:40 00:00 00:20 00:40
	מבני ברק	לקריית ספר	07:20 08:40 09:15 10:15 10:45 11:10 11:30 11:50 12:08 12:23 12:38 12:53 13:08 13:23 13:38 13:53 14:08 14:23 14:38 14:53 15:08 15:23 15:38 15:53 16:06 16:18 16:30 16:42 16:54 17:06 17:18 17:30 17:42 17:54 18:06 18:18 18:30 18:42 18:54 19:06 19:18 19:30 19:42 19:54 20:06 20:18 20:30 20:45 20:55 21:05 21:15 21:25 21:35 21:45 21:55 22:05 22:15 22:25 22:35 22:45 22:55 23:05 23:15 23:25 23:35 23:45 23:55 00:05 00:15 00:25 00:35 00:45 00:55
קו 220	ממודיעין עילית	מקריית ספר	07:45 08:45 09:00 09:30 09:55 10:20 10:45 11:00 11:15 11:30 11:45 12:00 12:12 12:24 12:36 12:48 13:00 13:15 13:30 13:45 14:00 14:15 14:30 14:45 15:00 15:15 15:30 15:45 16:00 16:15 16:30 16:45 17:00 17:12 17:24 17:36 17:48 18:00 18:10 18:20 18:30 18:40 18:50 19:00 19:10 19:20 19:30 19:40 19:50 20:00 20:10 20:20 20:30 20:40 20:50 21:00 21:15 21:30 21:45 22:00 22:15 22:30 22:50 23:10 23:30 23:50 00:10 00:30 00:50
	מבני ברק	לקריית ספר	08:00 09:20 09:45 10:00 10:30 11:00 11:20 11:40 12:00 12:15 12:30 12:45 13:00 13:15 13:30 13:45 14:00 14:15 14:30 14:45 15:00 15:15 15:30 15:45 16:00 16:12 16:24 16:36 16:48 17:00 17:12 17:24 17:36 17:48 18:00 18:12 18:24 18:36 18:48 19:00 19:12 19:24 19:36 19:48 20:00 20:12 20:24 20:36 20:48 21:00 21:12 21:24 21:36 21:48 22:00 22:10 22:20 22:30 22:40 22:50 23:00 23:10 23:20 23:30 23:40 23:50 00:00 00:10 00:20 00:30 00:40 00:50 01:00
אחוזת ברכפלד - בני ברק			
קו 230	ממודיעין עילית	מאחוזת ברכפלד	07:00 08:00 09:15 09:50 10:15 10:40 11:05 11:24 11:36 11:48 12:00 12:10 12:20 12:30 12:40 12:50 13:00 13:10 13:20 13:30 13:40 13:50 14:00 14:15 14:30 14:45 15:00 15:15 15:30 15:45 16:00 16:15 16:30 16:45 17:00 17:15 17:30 17:40 17:50 18:00 18:10 18:20 18:30 18:40 18:50 19:00 19:10 19:20 19:30 19:40 19:50 20:00 20:10 20:20 20:30 20:42 20:54 21:06 21:18 21:30 21:45 22:00 22:20 22:40 23:00 23:20 23:40 00:00 00:20 00:40
	מבני ברק	לאחוזת ברכפלד	07:00 08:20 09:00 10:00 10:30 10:55 11:20 11:45 12:10 12:30 12:45 13:00 13:15 13:30 13:42 13:54 14:06 14:18 14:30 14:42 14:54 15:06 15:18 15:30 15:42 15:54 16:06 16:18 16:30 16:42 16:54 17:06 17:18 17:30 17:42 17:54 18:06 18:18 18:30 18:42 18:54 19:06 19:18 19:30 19:42 19:54 20:06 20:18 20:30 20:45 20:55 21:05 21:15 21:25 21:35 21:45 21:55 22:05 22:15 22:25 22:35 22:45 22:55 23:05 23:15 23:25 23:35 23:45 23:55 00:05 00:15 00:25 00:35 00:45 00:55
השכונות המזרחיות - בני ברק			
קו 240	ממודיעין עילית	מהשכונות המזרחיות	07:30 08:30 09:30 10:00 10:25 10:50 11:15 11:30 11:45 12:00 12:12 12:24 12:36 12:48 13:00 13:12 13:24 13:36 13:48 14:00 14:15 14:30 14:45 15:00 15:15 15:30 15:45 16:00 16:15 16:30 16:45 17:00 17:12 17:24 17:36 17:48 18:00 18:10 18:20 18:30 18:40 18:50 19:00 19:10 19:20 19:30 19:40 19:50 20:00 20:10 20:20 20:30 20:40 20:50 21:00 21:15 21:30 21:45 22:00 22:15 22:30 22:50 23:10 23:30 23:50 00:10 00:30 00:50
	מבני ברק	לשכונות המזרחיות	07:40 09:00 09:45 10:15 10:45 11:15 11:30 11:45 12:00 12:15 12:30 12:45 13:00 13:15 13:30 13:45 14:00 14:15 14:30 14:45 15:00 15:15 15:30 15:45 16:00 16:15 16:30 16:45 17:00 17:15 17:30 17:45 18:00 18:12 18:24 18:36 18:48 19:00 19:12 19:24 19:36 19:48 20:00 20:12 20:24 20:36 20:48 21:00 21:10 21:20 21:30 21:40 21:50 22:00 22:10 22:20 22:30 22:40 22:50 23:00 23:10 23:20 23:30 23:40 23:50 00:00 00:10 00:20 00:30 00:40 00:50 01:00



נכנס לאלוף שדה

מוקד קווים: *2060 מוקד מידע ארצי: *4515

זמני נסיעות - חול המועד סוכות תשפ"ו

קו	מוצא	איסוף/פיזור	ימים רביעי חמישי וראשון ט"ז, י"ז, כ בתשרי 8-9-12/10/2025
קו 300	ממודיעין עילית	מסלול מרכזי	05:30 05:40 05:50 06:10 06:30 06:50
	מירושלים	מסלול מרכזי	06:00 06:20 06:40
קו 310	ממודיעין עילית	מקריית ספר	07:00 07:30 08:00 08:30 09:00 09:30 10:00 10:20 10:40 11:00 11:20 11:40 12:00 12:20 12:30 12:40 13:00 13:20 13:30 13:40 14:00 14:20 14:40 15:00 15:20 15:40 16:00 16:20 16:30 16:40 17:00 17:20 17:40 18:00 18:20 18:40 19:00 19:20 19:40 20:00 20:20 20:40 21:00 21:20 21:40 22:00 22:20 22:30 22:40 23:00 23:20 23:30 23:40 00:00 00:20 00:30 00:40 01:00
	מירושלים	לקריית ספר	07:15 08:15 09:15 10:00 10:30 11:00 11:20 11:40 12:00 12:20 12:30 12:40 13:00 13:20 13:40 14:00 14:20 14:40 15:00 15:20 15:40 16:00 16:20 16:40 17:00 17:20 17:40 18:00 18:20 18:40 19:00 19:20 19:40 20:00 20:20 20:40 21:00 21:20 21:40 22:00 22:20 22:40 23:00 23:20 23:40 00:00 00:20 00:40 01:00
קו 320	ממודיעין עילית	מקריית ספר	07:15 07:45 08:15 08:45 09:15 09:45 10:10 10:30 10:50 11:10 11:30 11:50 12:00 12:10 12:20 12:30 12:40 13:00 13:10 13:20 13:30 13:40 14:00 14:10 14:30 14:50 15:00 15:10 15:30 15:50 16:10 16:30 16:50 17:10 17:30 17:50 18:10 18:30 18:50 19:10 19:30 19:50 20:10 20:30 20:50 21:10 21:30 21:50 22:10 22:30 22:50 23:10 23:30 23:50 00:00 00:10 00:30 00:50
	מירושלים	לקריית ספר	07:45 08:45 09:45 10:15 10:45 11:10 11:30 11:50 12:00 12:10 12:30 12:50 13:00 13:10 13:30 13:50 14:10 14:30 14:50 15:10 15:30 15:50 16:10 16:30 16:50 17:10 17:30 17:50 18:10 18:30 18:50 19:10 19:30 19:50 20:10 20:30 20:50 21:10 21:30 21:50 22:10 22:30 22:50 23:10 23:30 23:50 00:00 00:10 00:30 00:50
קו 330	ממודיעין עילית	מאחוזת ברכפלד	07:00 07:30 08:00 08:30 09:00 09:30 10:00 10:20 10:40 11:00 11:20 11:30 11:40 12:00 12:20 12:30 12:40 13:00 13:20 13:30 13:40 14:00 14:20 14:40 15:00 15:20 15:40 16:00 16:20 16:40 17:00 17:20 17:30 17:40 18:00 18:20 18:30 18:40 19:00 19:20 19:30 19:40 20:00 20:20 20:40 21:00 21:20 21:40 22:00 22:20 22:30 22:40 23:00 23:20 23:30 23:40 00:00 00:20 00:30 00:40 01:00
	מירושלים	לאחוזת ברכפלד	07:00 08:00 09:00 10:00 10:30 11:00 11:20 11:40 12:00 12:20 12:30 12:40 13:00 13:20 13:30 13:40 14:00 14:20 14:40 15:00 15:20 15:40 16:00 16:20 16:40 17:00 17:20 17:40 18:00 18:20 18:40 19:00 19:20 19:40 20:00 20:20 20:40 21:00 21:20 21:40 22:00 22:20 22:40 23:00 23:20 23:40 00:00 00:20 00:40 01:00
קו 340	ממודיעין עילית	מהשכונות המזרחיות	07:15 08:15 09:15 09:45 10:10 10:30 10:50 11:10 11:30 11:50 12:00 12:10 12:30 12:50 13:00 13:10 13:30 13:50 14:10 14:30 14:50 15:00 15:10 15:30 15:50 16:00 16:10 16:30 16:50 17:00 17:10 17:30 17:50 18:00 18:10 18:30 18:50 19:00 19:10 19:30 19:50 20:10 20:30 20:50 21:10 21:30 21:50 22:10 22:30 22:50 23:10 23:30 23:50 00:10 00:30 00:50
	מירושלים	לשכונות המזרחיות	07:30 08:30 09:30 10:15 10:45 11:10 11:30 11:50 12:00 12:10 12:30 12:50 13:00 13:10 13:30 13:50 14:10 14:30 14:50 15:10 15:30 15:50 16:10 16:30 16:50 17:10 17:30 17:50 18:00 18:10 18:30 18:50 19:10 19:30 19:50 20:10 20:30 20:50 21:10 21:30 21:50 22:10 22:30 22:50 23:10 23:30 23:50 00:10 00:30 00:50
מודיעין עילית - סנהדריה וגבעת התחמושת, ירושלים			
קו 318	ממודיעין עילית	מקריית ספר	11:30 11:50 12:10 12:30 12:50 13:10 13:30 13:50 14:10 14:30 14:50 15:10 15:30 15:50 16:10 16:30 16:50 17:10 17:30 17:50 18:10 18:30 18:50 19:10 19:30 19:50 20:10 20:30 20:50 21:10 21:30
	מירושלים	לקריית ספר	13:45 14:15 14:45 15:15 15:45 16:15 16:45 17:15 17:45 18:10 18:30 18:50 19:10 19:30 19:50 20:10 20:30 20:50 21:10 21:30 21:50 22:10 22:30 22:50 23:10 23:30 23:50 00:10 00:30 00:50
קו 328	ממודיעין עילית	מקריית ספר	11:20 11:40 12:00 12:20 12:40 13:00 13:20 13:40 14:00 14:20 14:40 15:00 15:20 15:40 16:00 16:20 16:40 17:00 17:20 17:40 18:00 18:20 18:40 19:00 19:20 19:40 20:00 20:20 20:40 21:00 21:20
	מירושלים	לקריית ספר	13:30 14:00 14:30 15:00 15:30 16:00 16:30 17:00 17:30 18:00 18:20 18:40 19:00 19:20 19:40 20:00 20:20 20:40 21:00 21:20 21:40 22:00 22:20 22:40 23:00 23:20 23:40 00:00 00:20 00:40 01:00
קו 338	ממודיעין עילית	מאחוזת ברכפלד	11:30 11:50 12:10 12:30 12:50 13:10 13:30 13:50 14:10 14:30 14:50 15:10 15:30 15:50 16:10 16:30 16:50 17:10 17:30 17:50 18:10 18:30 18:50 19:10 19:30 19:50 20:10 20:30 20:50 21:10 21:30
	מירושלים	לאחוזת ברכפלד	13:45 14:15 14:45 15:15 15:45 16:15 16:45 17:15 17:45 18:10 18:30 18:50 19:10 19:30 19:50 20:10 20:30 20:50 21:10 21:30 21:50 22:10 22:30 22:50 23:10 23:30 23:50 00:00 00:10 00:20 00:30 00:40 00:50 01:00
קו 348	ממודיעין עילית	מהשכונות המזרחיות	11:20 11:40 12:00 12:20 12:40 13:00 13:20 13:40 14:00 14:20 14:40 15:00 15:20 15:40 16:00 16:20 16:40 17:00 17:20 17:40 18:00 18:20 18:40 19:00 19:20 19:40 20:00 20:20 20:40 21:00 21:20
	מירושלים	לשכונות המזרחיות	13:30 14:00 14:30 15:00 15:30 16:00 16:30 17:00 17:30 18:00 18:20 18:40 19:00 19:20 19:40 20:00 20:20 20:40 21:00 21:20 21:40 22:00 22:20 22:40 23:00 23:10 23:20 23:30 23:40 23:50 00:00 00:10 00:20 00:30 00:40 00:50 01:00



אינו פועל ביום ראשון כ' תשרי 12/10

מוקד קווים: *2060 מוקד מידע ארצי: *4515



זמני נסיעות - חול המועד סוכות תשפ"ו

קו	מוצא	איסוף/פיזור	ימים רביעי חמישי וראשון ט"ז, י"ז, כ' בתשרי 8-9-12/10/2025
מודיעין עילית מסלול מוקדים - ביתר עילית			
קו 133	ממודיעין עילית	מסלול מוקדים	09:00 10:00 11:00 12:00 12:20 12:40 13:00 13:20 13:40 14:00 14:15 14:30 14:45 15:00
			15:20 15:40 16:00 16:20 16:40 17:00 17:20 17:40 18:00 18:20 18:40 19:00 19:20 19:40
	מביתר	מסלול מוקדים	09:00 10:00 11:00 11:30 12:00 12:20 12:40 13:00 13:20 13:40 14:00 14:20 14:40 15:00
			15:20 15:40 16:00 16:20 16:40 17:00 17:20 17:40 18:00 18:20 18:40 19:00 19:20 19:40
מודיעין עילית מסלול מרכזי - גבעת שאול הר נוף			
קו 304	ממודיעין עילית	מסלול מרכזי	06:45 08:45 09:45 10:15 10:45 11:00 11:15 11:30 11:45 12:00 12:12 12:24 12:36 12:48
			13:00 13:12 13:24 13:36 13:48 14:00 14:12 14:24 14:36 14:48 15:00 15:12 15:24 15:36
	מירושלים	מסלול מרכזי	15:48 16:00 16:12 16:24 16:36 16:48 17:00 17:12 17:24 17:36 17:48 18:00 18:12 18:24
			18:36 18:48 19:00 19:12 19:24 19:36 19:48 20:00 20:12 20:24 20:36 20:48 21:00 22:00
מודיעין עילית מסוף - אשדוד			
קו 881	ממודיעין עילית	הממסוף	06:50 08:00 10:00 11:00 11:45 12:30 13:15 13:50 14:25 15:00 15:35 16:10 16:45 17:20
	מאשדוד	למסוף	06:45 08:40 10:30 12:00 12:40 13:20 13:55 14:30 15:05 15:40 16:15 16:50 17:25 18:00
מודיעין עילית מסוף - רחובות וראשון לציון			
קו 883	ממודיעין עילית	הממסוף	06:45 10:00 11:30 13:00 14:30 16:00 17:30 20:00 21:30 23:00
	מראש"צ ורחובות	למסוף	08:15 11:30 13:00 14:30 16:00 17:30 19:00 21:30 23:00 00:30
קו 884	ממודיעין עילית	הממסוף	06:35 07:30 08:30 09:30 10:30 11:15 12:00 12:45 13:30 14:00 14:30 15:00 15:30 16:00
			16:30 17:00 17:30 18:00 18:30 19:00 19:30 20:00 20:30 21:00 21:30 22:00 22:30 23:00
	מגני איילון	למסוף	23:30 00:15
			06:00 06:30 07:30 08:30 09:30 10:30 11:15 12:00 12:45 13:15 13:45 14:15 14:45 15:15
מודיעין עילית מסוף - בני אילון, לוד			
קו 885	ממודיעין עילית	מגן הדסים	06:00 07:00 08:00 09:00 10:00 10:30 11:00 11:30 11:45 12:00 12:12 12:24 12:36 12:48
			13:00 13:12 13:24 13:36 13:48 14:00 14:12 14:24 14:36 14:48 15:00 15:12 15:24 15:36
	מבית שמש	מבית שמש	15:48 16:00 16:12 16:24 16:36 16:48 17:00 17:12 17:24 17:36 17:48 18:00 18:12 18:24
			18:36 18:48 19:00 19:12 19:24 19:36 19:48 20:00 20:12 20:24 20:36 20:48 21:00 21:15
מודיעין עילית מסוף - בית שמש			
קו 886	ממודיעין עילית	מסלול מרכזי	06:00 07:00 08:00 09:00 10:00 10:30 11:00 11:30 11:45 12:00 12:12 12:24 12:36 12:48
			13:00 13:12 13:24 13:36 13:48 14:00 14:12 14:24 14:36 14:48 15:00 15:12 15:24 15:36
	משפירים	מסלול מרכזי	15:48 16:00 16:12 16:24 16:36 16:48 17:00 17:12 17:24 17:36 17:48 18:00 18:12 18:24
			18:36 18:48 19:00 19:12 19:24 19:36 19:48 20:00 20:12 20:24 20:36 20:48 21:00 21:15
מודיעין עילית מסוף - שפירם			
קו 580	ממודיעין עילית	הממסוף	05:45 06:15 06:45 07:15 07:45 08:15 13:15 13:45 14:15
	מצפת ומירון	פיזור בעיר	08:45 09:15 09:45 15:00 15:30 16:00 16:30 17:00 17:30
מודיעין עילית - מירון וצפת			
קו 586	ממודיעין עילית	הממסוף	11:15 16:30 23:00
	מנתיבות	פיזור בעיר	06:30 11:15 16:30 21:30
מודיעין עילית - נתיבות			
קו 686	ממודיעין עילית	הממסוף	11:00 14:00 17:00 20:00
	מאופקים ותפרח	מאופקים ותפרח	11:00 14:00 17:00 20:00
מודיעין עילית - אופקים ותפרח			
קו 781	ממודיעין עילית	הממסוף	10:45 11:45 12:45 13:45 14:45 15:45 16:45 17:45 18:45 19:45 20:45 21:45 22:45 23:45
	מכרמיאל וקרית אתא	ממסוף	10:30 11:30 12:30 13:30 14:30 15:30 16:30 17:30 18:30 19:30 20:30 21:30 22:30 23:30
מודיעין עילית - קרית אתא וכרמיאל			
קו 340	ממודיעין עילית	הממסוף	08:00 17:30
	ממירושלים	ממירושלים	11:30 22:00

להרשמה חייגו: *2060 הקישו 1 ולאחמ"כ 7 - למענה ממוחשב, ופעלו על פי ההוראות, או הרשמה דרך www.kavim-t.co.il ניתן להירשם עד ליום לפני מועד הנסיעה בשעה 24:00 בבילה

מוקד קווים: * 2060
מוקד מידע ארצי: * 4515

* מבצע פיזור במודיעין עילית.



זמני נסיעות - חול המועד סוכות תשפ"ו

קו	מוצא	ימים רביעי חמישי וראשון ט"ז, י"ז, כ' בתשרי 8-9-12/10/2025 ובאסרו חג
קווים עירוניים		
קו 1	משני הכיוונים	05:50 06:10 06:30 06:50 07:10 07:30 07:50 08:10 08:30 08:50 09:05 09:20 09:35 09:50 10:05 10:20 10:35 10:50 11:05 11:20
		11:35 11:50 12:05 12:20 12:35 12:50 13:05 13:20 13:35 13:50 14:05 14:20 14:35 14:50 15:05 15:20 15:35 15:50 16:05 16:20
	משני הכיוונים	16:35 16:50 17:05 17:20 17:35 17:50 18:05 18:20 18:35 18:50 19:05 19:20 19:35 19:50 20:05 20:20 20:35 20:50 21:05 21:20
		21:35 21:50 22:05 22:20 22:35 22:50 23:05 23:20 23:35 23:50 00:10 00:30 00:50
קו 2	משני הכיוונים	06:00 06:20 06:40 07:00 07:12 07:24 07:36 07:48 08:00 08:12 08:24 08:36 08:48 09:00 09:12 09:24 09:36 09:48 10:00 10:12
		10:24 10:36 10:48 11:00 11:12 11:24 11:36 11:48 12:00 12:12 12:24 12:36 12:48 13:00 13:12 13:24 13:36 13:48 14:00 14:12
	משני הכיוונים	14:24 14:36 14:48 15:00 15:12 15:24 15:36 15:48 16:00 16:12 16:24 16:36 16:48 17:00 17:12 17:24 17:36 17:48 18:00 18:12
		18:24 18:36 18:48 19:00 19:12 19:24 19:36 19:48 20:00 20:12 20:24 20:36 20:48 21:00 21:12 21:24 21:36 21:48 22:00 22:12
קו 3	משני הכיוונים	05:50 06:10 06:30 06:50 07:10 07:30 07:50 08:10 08:30 08:50 09:10 09:30 09:50 10:10 10:30 10:50 11:10 11:30 11:50 12:10
		12:30 12:50 13:10 13:30 13:50 14:10 14:30 14:50 15:10 15:30 15:50 16:10 16:30 16:50 17:10 17:30 17:50 18:10 18:30 18:50
	משני הכיוונים	19:10 19:30 19:50 20:10 20:30 20:50 21:10 21:30 21:50 22:10 22:30 22:50 23:10 23:30 23:50 00:10 00:30 00:50
		05:50 06:10 06:30 06:45 07:00 07:15 07:30 07:45 08:00 08:15 08:30 08:45 09:00 09:15 09:30 09:45 10:00 10:15 10:30 10:45
קו 4	מברכמל	11:00 11:15 11:30 11:45 12:00 12:15 12:30 12:45 13:00 13:15 13:30 13:45 14:00 14:15 14:30 14:45 15:00 15:15 15:30 15:45
		16:00 16:15 16:30 16:45 17:00 17:15 17:30 17:45 18:00 18:15 18:30 18:45 19:00 19:15 19:30 19:45 20:00 20:15 20:30 20:45
	מהמסוף	21:00 21:15 21:30 21:45 22:00 22:15 22:30 22:45 23:00 23:15 23:30 23:45 00:10 00:30 00:50
		06:00 06:20 06:40 07:00 07:20 07:35 07:50 08:05 08:20 08:35 08:50 09:05 09:20 09:35 09:50 10:05 10:20 10:35 10:50 11:05
קו 5	משני הכיוונים	11:20 11:35 11:50 12:05 12:20 12:35 12:50 13:05 13:20 13:35 13:50 14:05 14:20 14:35 14:50 15:05 15:20 15:35 15:50 16:05
		16:20 16:35 16:50 17:05 17:20 17:35 17:50 18:05 18:20 18:35 18:50 19:05 19:20 19:35 19:50 20:05 20:20 20:35 20:50 21:05
	משני הכיוונים	21:20 21:35 21:50 22:05 22:20 22:35 22:50 23:05 23:20 23:35 23:50 00:10 00:30 00:50
		06:00 06:20 06:40 07:00 07:20 07:40 08:00 08:20 08:40 09:00 09:15 09:30 09:45 10:00 10:15 10:30 10:45 11:00 11:15 11:30
קו 6	משני הכיוונים	11:45 12:00 12:15 12:30 12:45 13:00 13:15 13:30 13:45 14:00 14:15 14:30 14:45 15:00 15:15 15:30 15:45 16:00 16:15 16:30
		16:45 17:00 17:15 17:30 17:45 18:00 18:15 18:30 18:45 19:00 19:15 19:30 19:45 20:00 20:15 20:30 20:45 21:00 21:15 21:30
	משני הכיוונים	21:45 22:00 22:15 22:30 22:45 23:00 23:15 23:30 23:45 00:00 00:20 00:40 01:00
		05:50 06:10 06:30 06:42 06:54 07:06 07:18 07:30 07:42 07:54 08:06 08:18 08:30 08:42 08:54 09:06 09:18 09:30 09:42 09:54
קו 7	מגרין פארק	10:06 10:18 10:30 10:42 10:54 11:06 11:18 11:30 11:42 11:54 12:06 12:18 12:30 12:42 12:54 13:06 13:18 13:30 13:42 13:54
		14:06 14:18 14:30 14:42 14:54 15:06 15:18 15:30 15:42 15:54 16:06 16:18 16:30 16:42 16:54 17:06 17:18 17:30 17:42 17:54
	משני הכיוונים	18:06 18:18 18:30 18:42 18:54 19:06 19:18 19:30 19:42 19:54 20:06 20:18 20:30 20:42 20:54 21:06 21:18 21:30 21:42 21:54
		22:06 22:18 22:30 22:42 22:54 23:06 23:18 23:30 23:42 23:54 00:00 00:10 00:20 00:30 00:40 00:50
קו 11	מבית שמש	05:45 06:05 06:25 06:45 07:00 07:15 07:30 07:45 08:00 08:15 08:30 08:45 09:00 09:15 09:30 09:45 10:00 10:15 10:30 10:45
		11:00 11:15 11:30 11:45 12:10 12:24 12:36 12:48 13:00 13:12 13:24 13:36 13:48 14:00 14:12 14:24 14:36 14:48 15:00 15:12
	מבית שמש	15:24 15:36 15:48 16:00 16:12 16:24 16:36 16:48 17:00 17:12 17:24 17:36 17:48 18:00 18:12 18:24 18:36 18:48 19:00 19:12
		19:24 19:36 19:48 20:00 20:12 20:24 20:36 20:48 21:00 21:12 21:24 21:36 21:48 22:00 22:12 22:24 22:36 22:48 23:00 23:12
קו 15	מבית שמש	23:40 00:00 00:20 00:40 01:00
		05:40 06:00 06:20 06:40 06:55 07:10 07:25 07:40 07:55 08:10 08:25 08:40 08:55 09:10 09:25 09:40 09:55 10:10 10:25 10:40
	מבית שמש	10:55 11:10 11:25 11:40 11:55 12:10 12:22 12:34 12:46 12:58 13:10 13:22 13:34 13:46 13:58 14:10 14:22 14:34 14:46 14:58
		15:10 15:22 15:34 15:46 15:58 16:10 16:22 16:34 16:46 16:58 17:10 17:22 17:34 17:46 17:58 18:10 18:22 18:34 18:46 18:58
קו 11	מבית שמש	19:10 19:22 19:34 19:46 19:58 20:10 20:22 20:34 20:46 20:58 21:10 21:22 21:34 21:46 21:58 22:10 22:22 22:34 22:46 22:58
		23:10 23:30 23:50 00:10 00:30 00:50
	מבית שמש	06:30 06:50 07:20 08:00 08:30 09:30 10:30 11:30 12:30 13:30 14:30 15:30 16:30 17:30 18:30 19:30 20:30 21:30 22:30 23:30
		06:05 07:05 08:05 09:05 10:05 11:05 12:05 13:05 14:05 15:05 16:05 17:05 18:05 19:05 20:05 21:05 22:05 23:05 00:05
קו 15	מבית שמש	05:50 06:20 06:48 07:10 07:35 08:05 08:40 09:12 09:44 10:16 10:48 11:18 11:48 12:18 12:48 13:18 13:48 14:18 14:45 15:15
		15:45 16:15 16:48 17:18 17:48 18:18 18:48 19:18 19:48 20:18 20:48 21:18 21:48 22:18 22:48 23:18 23:48
	מבית שמש	06:22 06:52 07:22 07:52 08:22 08:52 09:22 09:52 10:22 10:52 11:22 11:52 12:22 12:52 13:22 13:52 14:22 14:52 15:22 15:52
		16:22 16:52 17:22 17:52 18:22 18:52 19:22 19:52 20:22 20:52 21:22 21:52 22:22 22:52 23:22 23:52 00:22

זמני נסיעות - אסרו חג סוכות תשפ"ו

קו	מוצא	יום רביעי כ"ג בתשרי 15/10/25
קווים בינעירוניים		
קו 200	ממודיעין עילית	05:35 10:40 11:00 11:20 11:40 12:00 12:20 12:40 13:00 13:20 13:40 14:00 14:20 14:40 15:00 15:20 15:40 16:00 16:20 16:40
		17:00 17:20 17:40 18:00 18:20 18:40 19:00 19:20 19:40 20:00 20:20 20:40 21:00
	מבני ברק	06:00 06:30 13:30 13:50 14:10 14:30 14:50 15:10 15:30 15:50 16:10 16:30 16:50 17:10 17:30 17:50 18:10 18:30 18:50 19:10
		19:30 19:50 20:10 20:30 20:50 21:10 21:30 21:50 22:10 22:30 22:50 23:10 23:30 23:50
קו 304	ממודיעין עילית	לאחמ"כ המשך לרו"ז ללא שינוי - 06:10 06:45 07:15 07:45 08:15 08:45 09:15 -
		08:20 10:00 10:15 10:30 10:45 11:00 11:15 11:30 11:45 12:00 12:15 12:30 12:45 13:00 13:15 13:30 13:45 14:00 14:15 14:30
	ממודיעין עילית	14:45 15:00 15:15 15:30 15:45 16:00 16:15 16:30 16:45 17:00 17:15 17:30 17:45 18:00 18:15 18:30 18:45 19:00 19:15 19:30
		19:45 20:00 20:15 20:30 20:45 21:00 21:15 21:30 21:45 22:00
קו 308	מירושלים	13:00 13:15 13:30 13:45 14:00 14:15 14:30 14:45 15:00 15:15 15:30 15:45 16:00 16:15 16:30 16:45 17:00 17:15 17:30 17:45
		18:00 18:15 18:30 18:45 19:00 19:15 19:30 19:45 20:00 20:15 20:30 20:45 21:00 21:15 21:30 21:45 22:00 22:15 22:30 22:45
	מירושלים	23:00 23:15 23:30 23:45 00:00 00:15 00:30
		לאחמ"כ המשך לרו"ז ללא שינוי - 06:00 06:30 07:00 07:30 08:00 08:30 09:00 09:30 -
קו 310	ממודיעין עילית	לאחמ"כ המשך לרו"ז ללא שינוי - 06:15 06:45 07:15 07:45 08:15 08:45 09:15 09:45 -
		06:00 06:30 07:00 07:30 08:00 08:30 09:00 09:30 -

ק"ק מודיעין עילית

בראשות אב"ד ורב העיר הגאון רבי מאיר קסלר שליט"א



בס"ד

תשרי תשפ"ו

לשאלות בהלכה

בימי חול המועד

בין השעות

16.00-20.00

"קור ההלכה"

1-599-569-777

השיחה מופנית אוטומטית לרב המקבל

זמני קבלת קהל בבתי ההוראה בימי חול המועד

קריית ספר שדי חמד 12 9740584	נאות שמחה נופי עילית מסילת יוסף 42	אחוזת ברכפלד ר' יהודה הנשיא א1 9742744	חסדי אבות רב ושמואל 1 9745001	נאות הפסגה ריטב"א 1
9:30-10:00	13.30-14.00	14.15-14.45 יום ג' 10.40-11.00	10.30-11.00	אחרי מנחה גדולה

בהושענא רבא קבלת קהל בבית ההוראה רח' רבי יהודה הנשיא א1
בין השעות 10.40-11.00

בברכת מועדים לשמחה, לשכת הרב מודיעין עילית



ק"ק מודיעין עילית

בראשות אב"ד ורב העיר הגאון רבי מאיר קסלר שליט"א



בס"ד

תשרי תשפ"ו

לציבור היקר הע"י

פתיחת הבנק בחוה"מ מיועדת

אך ורק לצרכים דחופים

המוגדרים בהלכה "דבר האבד".

כל פניה בענין אחר אסורה.

וגורמת ג"כ להכשיל את הפקיד.

בברכת חג שמח

לשכת הרב מודיעין עילית



עמדות טעינה לדרכי חשמלי

במחיר הזול בארץ!

פרשנו עבורכם עמדות טעינה חדשות ברחבי העיר
כדי שתוכלו לטעון קרוב, נוח וחסכוני.

לתושבי העיר

₪ **0.74**
בלבד

₪ **1.30**
בלבד

תושבי העיר נהנים
מהתעריף המשתלם
ביותר בארץ!

העמדות מחכות לכם ברחבי העיר:



שד' בית שמאי 6 (עמדה אולטרה מהירה) † שד' בית שמאי 10 † רבי עקיבא 4 † רבי יהודה הנשיא 4 † יהודה הנשיא מול 35 א' † רשב"ו 16 † רשב"ם 12 † נתיבות שלום 18 † אבני נזר 20 † מנחת שלמה 5 † מרומי שדה 12 † הגר"א 4 † שערי תשובה 1 † מהרי"ל 2 † ישועות דוד מול † מסילת יוסף 11 † נתיבות המשפט 94 † קצות החושן 14 † מנחת חינוך 3 † שער המלך 7 (חניון העירייה) † רש"י 6.